



Xiaomi Watch Bezel User Manual .1

Xiaomi Watch 錶圈使用說明書 .3

Руководство пользователя безеля Xiaomi Watch Bezel .4

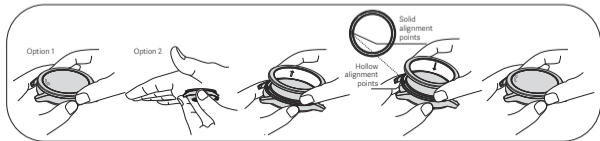
Panduan Pengguna Xiaomi Watch Bezel .7

Xiaomi Watch Bezel 取扱説明書 .9

Read this manual carefully before use, and retain it for future reference.

Instructions for disassembling and assembling bezel

1. Press the edge of the bezel with your index finger and thumb, or press the bezel with your palm, and then turn it counterclockwise (about 20 degrees) with a gentle force to loosen it.
2. Pinch up and remove the bezel.
3. Match the alignment point inside the replacement bezel with the alignment point of the watch (at 12 o'clock position). Place the bezel horizontally and fasten it to the watch body.
4. To install the bezel, press the edge of the bezel with your index finger and thumb, or press the bezel with your palm and turn it clockwise with a gentle force until a "click" is felt when it is installed in place.



Care & Maintenance

1. When dismantling the bezel counterclockwise, excessive force can damage the internal structure.
2. When reassembling the bezel clockwise, make sure the bezel is horizontally engaged with the watch body before turning it to avoid damaging the internal structure.
3. It is not recommended to wear a watch without the bezel installed to prevent skin scratches or wear on the internal structure.
4. The bezel contains magnetic components and is recommended to avoid strong magnetic environments. When charging, the watch face pop-up function triggered by installing the bezel will be invalid.
5. The alignment point on the back of the bezel must align with the alignment point at 12 o'clock position of the watch. The corresponding watch face can only be activated after proper installation.
6. Regular disassembly and assembly of the bezel may lead to the internal structure wearing out and becoming unable

to be tightened or loosened, which is a normal state. Please ensure proper disassembly and assembly frequency to extend the service life of the bezel.

Model:

① Stainless steel bezel: M2326AM1

② Ceramic bezel: M2327AM1

③ Forged carbon bezel: M2328AM1

Warranty Notice

As a Xiaomi consumer, you benefit under certain conditions from additional warranties. Xiaomi offers specific consumer warranty benefits which are in addition to, and not instead of, any legal warranties provided by your national consumer law. The duration and conditions related to the legal warranties are provided by respective local laws. For more information about the consumer warranty benefits, please refer to Xiaomi's official website <https://www.mi.com/en/service/warranty/>. Except as prohibited by laws or otherwise promised by Xiaomi, the after-sales services shall be limited to the country or region of the original purchase. Under the consumer warranty, to the fullest extent permitted by law, Xiaomi will, at its discretion, repair, replace or refund your product. Normal wear and tear, force majeure, abuse or damage caused by the user's negligence or fault are not warranted. The contact person for the after-sale service may be any person in Xiaomi's authorized service network, Xiaomi's authorized distributors or the final vendor who sold the products to you. If in doubt please contact the relevant person as Xiaomi may identify.

The present warranties do not Apply in Hong Kong and Taiwan.

Products which were not duly imported and/or were not duly manufactured by Xiaomi and/or were not duly acquired from Xiaomi or a Xiaomi's official seller are not covered by the present warranties. As per Applicable law you may benefit from warranties from the non-official retailer who sold the product. Therefore, Xiaomi invites you to contact the retailer from whom you purchased the product.

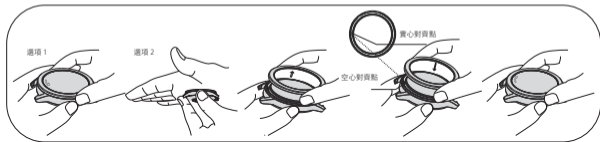
Manufactured by: Xiaomi Communications Co., Ltd.

Address: #019, 9th Floor, Building 6, 33 Xi'erqi Middle Road, Haidian District, Beijing, China, 100085 For further information, please go to www.mi.com

使用產品前請仔細閱讀本指南，並妥善保管。

裝飾錶圈拆卸和組裝說明

1. 用食指和拇指按壓錶圈邊緣，或用手掌按壓錶圈，然後稍微用力逆時針轉動錶圈（約 20 度）將其鬆開。
2. 捏起並取下錶圈。
3. 將替換錶圈內部的對齊點與手錶的對齊點（12 點鐘位置）對齊。將錶圈水平放下並固定在表體上。
4. 用食指和拇指壓住錶圈邊緣，或用手掌壓住錶圈，輕輕用力順時針轉動錶圈，直至聽到「咔」的一聲安裝到位。



保養說明

1. 逆時針拆卸錶圈配件時，用力過大可能會損壞內部結構。
2. 順時針重新組裝錶圈配件時，請確保錶圈與表體水平接合後再轉動，以免損壞內部結構。
3. 不建議配戴未安裝錶圈的手錶，以免刮傷皮膚或內部結構磨損。
4. 錶圈含有磁性元件，建議避免強磁環境。充電時，安裝錶圈配件觸發的錶盤彈出功能將會失效。
5. 錶圈背面的對齊點必須與手錶 12 點鐘位置的對齊點對齊。正確安裝後才能啟動對應的錶盤。
6. 經常拆裝擋板配件可能會導致內部結構磨損而無法擰緊或鬆動，此屬正常狀態。請確保正確的拆裝頻率，以延長錶圈配件的使用壽命。

產品型號：

① 不鏽鋼錶圈：M2326AM1

② 陶瓷錶圈：M2327AM1

③ 鍛造碳錶圈：M2328AM1

以下訊息僅台灣市場適用：

進口商：台灣小米通訊有限公司

進口商地址：臺北市中正區新生南路 1 段 50 號 2 樓之 2

有關保固條例請參考小米售後服務細則：www.mi.com/tw/service
進口商電話：02-77255376

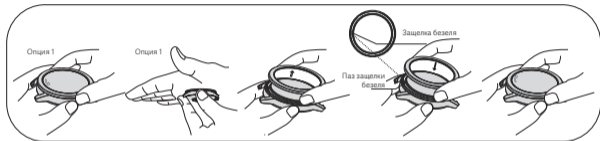
以下訊息僅香港市場適用：
有關保固條例請參考小米售後服務細則：www.mi.com/hk/service
服務電話：852-30773620

製造商：小米通訊技術有限公司
製造商地址：北京市海淀區西二旗中路 33 號院 6 號樓 9 樓 019 號
本產品的相關訊息請查詢銷售網址：www.mi.com

Перед использованием внимательно прочтите это руководство. Сохраните его — оно может понадобиться вам в дальнейшем.

Инструкция по установке и снятию декоративного безеля.

1. Сожмите край безеля указательным и большим пальцем или сожмите безель ладонью, а затем с небольшим усилием поверните безель против часовой стрелки (около 20 градусов), чтобы ослабить его.
2. Подденьте и снимите безель.
3. Совместите защелку безеля с пазом защелки безеля (положение 12 часов). Положите безель горизонтально и прикрепите его к корпусу часов.
4. Чтобы установить безель, сожмите край безеля указательным и большим пальцем или нажмите на безель ладонью и с легким усилием поверните его по часовой стрелке до тех пор, пока не почувствуете «щелчок», после чего безель будет установлен на часы.



Уход и обслуживание

1. При повороте безеля против часовой стрелки чрезмерное усилие может привести к повреждению внутренней структуры.
2. При повороте безеля по часовой стрелке во избежание повреждения внутренней структуры убедитесь, что безель находится в горизонтальном положении по отношению к корпусу часов.
3. Не рекомендуется носить часы без установленного безеля во избежание появления царапин на коже или износа внутренней структуры.
4. Безель содержит магнитные компоненты, поэтому рекомендуется избегать сильных магнитных воздействий. При зарядке функция всплытия циферблата часов, вызванная установкой безеля, будет недействительна.
5. Точка совмещения на задней стороне безеля должна совпадать с точкой совмещения в положении "12 часов" на часах. Соответствующий циферблат часов может быть активирован только после правильной установки.
6. Регулярная разборка и сборка безеля может привести к износу его внутренней структуры и невозможности затяжки или ослабления, что является нормальным состоянием. Для продления срока службы безеля следите за периодичностью его разборки и сборки.

Модель:

① Безель из нержавеющей стали: M2326AM1

② Керамический безель: M2327AM1

③ Безель из кованого карбона: M2328AM1

ГАРАНТИЙНОЕ УВЕДОМЛЕНИЕ

Как клиент Xiaomi вы получаете преимущества от дополнительных гарантий при определенных условиях. Компания Xiaomi предлагает определенные гарантийные преимущества для клиентов, дополняющие, но не заменяющие законные гарантии вашего национального законодательства о защите прав потребителей. Продолжительность и условия правовых гарантий представлены в соответствующих местных законах. Дополнительные сведения о преимуществах гарантий для потребителей см. на официальном веб-сайте Xiaomi <https://www.mi.com/en/service/warranty/>. Послепродажное обслуживание осуществляется в стране или регионе покупки, за исключением случаев, запрещенных законом, или если иное предусмотрено компанией Xiaomi. Компания Xiaomi обязуется осуществлять ремонт, замену или возмещение стоимости продукта согласно условиям гарантии для потребителей и в случаях, предусмотренных законодательством. Гарантия не покрывает случаи обычного эксплуатационного износа, форс-мажоров, злоупотребления или повреждений в результате халатности или по вине пользователя. Контактным лицом для послепродажного обслуживания может быть любое лицо из авторизованной сервисной сети Xiaomi, авторизованный дистрибьютор Xiaomi или продавец, у которого вы приобрели продукт. Если у вас возникли какие-либо вопросы, обратитесь к соответствующему лицу в компании Xiaomi. Настоящая гарантия не распространяется на Гонконг и Тайвань. Настоящая гарантия не покрывает продукты, которые не были должным образом импортированы, были изготовлены не компанией Xiaomi и/или приобретены не у Xiaomi либо ее официального представителя. Согласно действующему законодательству, вы можете рассчитывать на гарантии от официального дистрибьютора, который продал продукт. Поэтому компания Xiaomi предлагает обращаться к продавцу, у которого вы приобрели продукт.

Изготовитель: Xiaomi Communications Co., Ltd.

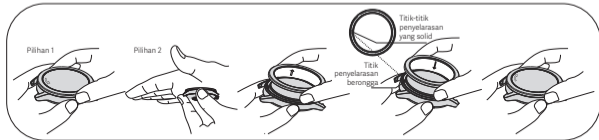
Адрес: #019, 9th Floor, Building 6, 33 Xi'erqi Middle Road, Haidian District, Beijing, China, 100085

Чтобы получить дополнительную информацию, посетите сайт www.mi.com

Bacalah petunjuk ini sebelum menggunakan produk dan simpanlah untuk rujukan di lain waktu.

Petunjuk Pembongkaran dan Perakitan Bezel Dekoratif

1. Tekan tepi bezel dengan jari telunjuk dan ibu jari, atau tekan bezel dengan telapak tangan, lalu putar bezel berlawanan arah jarum jam (sekitar 20 derajat) dengan sedikit tenaga untuk melonggarkannya.
2. Jepit dan lepaskan bezel.
3. Sejajarkan titik penyalarsan di dalam bezel pengganti dengan titik penyalarsan jam tangan (posisi jam 12). Letakkan bezel secara horizontal dan kencangkan ke badan jam tangan.
4. Tekan tepi bezel dengan jari telunjuk dan ibu jari, atau tekan bezel dengan telapak tangan, lalu putar bezel searah jarum jam dengan sedikit tenaga hingga terasa "klik" saat sudah terpasang di tempatnya.



Perawatan & Pemeliharaan

1. Saat membongkar bezel berlawanan arah jarum jam, tenaga yang berlebihan dapat merusak struktur internal.
2. Saat memasang kembali bezel searah jarum jam, pastikan bezel terpasang secara horizontal dengan badan jam sebelum memutarinya untuk menghindari kerusakan struktur internal.
3. Tidak disarankan memakai jam tangan tanpa memasang bezel untuk mencegah goresan kulit atau keausan pada struktur internal.
4. Bezel mengandung komponen magnetis dan disarankan untuk menghindari lingkungan magnetis yang kuat. Saat mengisi daya, fungsi pop-up tampilan jam yang dipicu dengan memasang bezel tidak akan valid.
5. Titik penyalarsan di bagian belakang bezel harus sejajar dengan titik penyalarsan pada posisi jam 12. Tampilan jam yang sesuai hanya dapat diaktifkan setelah pemasangan yang benar.
6. Pembongkaran dan perakitan bezel secara teratur dapat menyebabkan struktur internal menjadi aus dan

tidak dapat dikencangkan atau dilonggarkan, yang merupakan kondisi normal. Harap pastikan frekuensi pembongkaran dan perakitan yang tepat untuk memperpanjang masa pakai bezel.

Model:

- ① Bezel baja tahan karat: M2326AM1
- ② Bezel keramik: M2327AM1
- ③ Bezel karbon yang ditempa: M2328AM1

Importir: PT. Xiaomi Communications Indonesia

One Pacific Place Suite 9-H,I,J,K Jl. Jenderal Sudirman Kav.52-53 Lot 3&5, Jakarta Selatan 12190, Indonesia

Pemberitahuan Jaminan

Sebagai konsumen Xiaomi, Anda mendapatkan manfaat dari garansi tambahan dengan kondisi tertentu. Xiaomi menawarkan manfaat garansi kepada konsumen tertentu yang merupakan tambahan dari, dan tidak menggantikan, garansi sah apa pun yang terdapat dalam undang-undang konsumen di negara Anda. Jangka waktu dan ketentuan terkait garansi sah disediakan oleh hukum setempat masing-masing. Untuk mengetahui informasi selengkapnya tentang manfaat garansi konsumen, silakan lihat situs web resmi Xiaomi <https://www.mi.com/en/service/warranty/>. Kecuali dilarang oleh hukum atau dijamin oleh Xiaomi, layanan purnajual hanya akan tersedia di negara atau daerah tempat pembelian produk. Sesuai dengan garansi konsumen, Xiaomi dengan kebijakannya sendiri akan memperbaiki, mengganti, atau mengembalikan uang pembelian produk Anda hingga sejauh yang diizinkan oleh hukum. Bentuk keausan normal, keadaan kahar, penyalahgunaan, atau kerusakan yang disebabkan oleh kelalaian atau kesalahan pengguna tidak dijamin. Orang yang dapat dihubungi untuk layanan purnajual dapat ditentukan oleh jaringan layanan resmi Xiaomi, distributor resmi Xiaomi, atau vendor akhir yang menjual produk kepada Anda. Jika ragu, silakan hubungi

ご使用前にこの説明書をよくお読みください。また、いつでも参照できるよう保管してください。

装飾ベゼルの分解および組み立て手順

1. ベゼルの端を人差し指と親指で押すか、手のひらでベゼルを押し、反時計回り（約 20 度）に軽く力を入れて回して緩めます。
2. ベゼルをつまんで取り外します。
3. 交換用ベゼルの内側の位置合わせポイントを時計の位置合わせポイント（12 時の位置）に合わせます。ベゼルを水平にして時計本体に固定します。
4. ベゼルの端を人差し指と親指で押すか、手のひらでベゼルを押し、「カチッ」と音がするまで時計回りに軽く回して取り付けます。



日常のお手入れ

1. ベゼルを反時計回りに分解する場合、過度な力が加わると内部構造が損傷する可能性があります。
2. ベゼルを時計回りに再組み立てするときは、内部構造の損傷を避けるため、ベゼルが時計本体に水平に係合していることを確認してから回してください。
3. 皮膚の傷や内部構造の磨耗を防ぐため、ベゼルを取り付けずに時計を着用することはお勧めできません。
4. ベゼルには磁気コンポーネントが含まれているため、強い磁気環境を避けることをお勧めします。充電時はベゼル装着による文字盤ポップアップ機能が無効となります。
5. ベゼルの裏側の位置合わせポイントは、時計の 12 時の位置の位置合わせポイントと一致している必要があります。対応するウォッチフェイスは、適切にインストールした後にのみアクティブ化できます。
6. ベゼルを定期的に分解・組立すると、内部構造が磨耗して締めたり緩めたりできなくなることがありますが、これは正常な状態です。ベゼルの耐用年数を延ばすために、適切な分解と組み立ての頻度を確保してください。

モデル：

- ① ステンレスベゼル：M2326AM1
- ③ 鍛造カーボンベゼル：M2328AM1

- ② セラミックベゼル：M2327AM1

お問い合わせ先

Xiaomi Japan カスタマーサービスセンター

フリーダイヤル：0120-300-521

受付時間：9:00-18:00（弊社規定休業日を除く）

Email: service.jp@support.mi.com

小米技術日本株式会社

<https://www.mi.com/jp>

保証に関するお知らせ

この保証に関するお知らせは、保証についてのお客様の権利を明記したものです。保証に関連する期間および条件については、各地域に適用される法律により規定されています。

購入者向けの保証の詳細については、Xiaomi の公式ウェブサイト (<https://www.mi.com/jp/service/warranty/>) を参照してください。また、Xiaomi Japan カスタマーサービスセンター（0120-300-521 9:00～18:00 弊社規定休業日を除く）にお問い合わせいただくこともできます。

製造元：Xiaomi Communications Co., Ltd.

所在地：#019, 9th Floor, Building 6, 33 Xi'erqi Middle Road, Haidian District, Beijing, China, 100085

詳細については、www.mi.com をご覧ください。



FR

ÉLÉMENTS D'EMBALLAGE
À SÉPARER ET À DÉPOSER
DANS LE BAC DE TRI



FR

Cet appareil et
ses accessoires
se recyclent

À DÉPOSER
EN MAGASIN



À DÉPOSER
EN DÉCHÈTERIE

OU



Points de collecte sur www.quefairedemesdechets.fr
Privilégiez la réparation ou le don de votre appareil !

Scatola	Manuale	Neto	Borsa
PAP 21	PAP 22	PAP 21	LDPE 4
Carta	Carta	Carta	Plastica
RACCOLTA DIFFERENZIATA			
Verifica le disposizioni del tuo Comune. Separa le component! e conferiscile in modo corretto.			



PAP



711608080741