

# ЖК-монитор Acer

Руководство пользователя

Copyright © 2017. Acer Incorporated.  
Все права защищены.

ЖК-монитор Acer Руководство пользователя  
Первый выпуск: 10/2017

В информацию, которая содержится в данной публикации, могут периодически вноситься изменения без обязательства уведомлять кого-либо о данных изменениях. Изменения вносятся в виде новых изданий данного руководства или дополнительных документов и публикаций. Компания не предоставляет заявлений или гарантий явно выраженного или подразумеваемого характера относительно содержания данного документа и, в частности, отказывается от подразумеваемых гарантий коммерческого качества или пригодности для определенной цели.

Запишите номер модели, серийный номер, дату и место приобретения в свободном поле. Серийный номер и номер модели записаны на этикетке, прикрепленной к компьютеру. Вся переписка относительно вашего устройства должна содержать серийный номер, номер модели и информацию о приобретении.

Запрещается воспроизводить, хранить в информационно-поисковых системах, передавать в любой форме и любыми средствами, электронным или механическим способом, фотокопировать, записывать и создавать иные копии информации, которая содержится в данной публикации, без предварительного письменного разрешения компании Acer Incorporated.

ЖК-монитор Acer Руководство пользователя

Номер модели: \_\_\_\_\_

Серийный номер: \_\_\_\_\_

Дата приобретения: \_\_\_\_\_

Место приобретения: \_\_\_\_\_

Acer и логотип Acer являются зарегистрированными товарными знаками компании Acer Incorporated. Наименования изделий или товарные знаки других компаний, которые используются в тексте настоящего документа, служат исключительно для идентификации и принадлежат соответствующим компаниям.

# Особые замечания по ЖК-мониторам

Перечисленные ниже явления являются нормой и не указывают на неисправность.

- Из-за характера люминесцентного излучения во время первоначального использования экран может мигать. Выключите выключатель питания и затем снова включите его, чтобы убедиться, что экран перестал мигать.
- В зависимости от используемого рисунка рабочего стола на экране можно заметить неравномерное распределение яркости.
- ЖК-экран имеет 99,99% или более действующих пикселей. Допускается наличие не более 0,01% дефектов, таких как несветящийся или постоянно светящийся пиксел.
- Из-за свойств ЖК-экрана, если одно и то же изображение отображается в течение нескольких часов, то после смены изображения на экране может остаться остаточное изображение. В этом случае экран медленно восстановится через несколько часов после изменения изображения или выключения выключателя питания.
- Монитор Асег предназначен для воспроизведения видеосигнала и визуального отображения информации, полученной с электронных носителей.

## Информация, касающаяся безопасности и удобства использования

### Инструкции по технике безопасности

Внимательно прочитайте настоящие инструкции. Сохраните настоящий документ для использования в будущем. Следуйте всем предупреждениям и указаниям, имеющимся на данном изделии.

### Очистка монитора

При очистке монитора следует неукоснительно соблюдать приведенные ниже указания.

- Перед очисткой всегда отключайте монитор от сети.
- Экран, переднюю и боковые панели корпуса следует протирать мягкой тканью.

## Подключение данного прибора к сети и отключение от сети

Соблюдайте следующие указания при подключении блока питания к ЖК-монитору и его отключении:

- Перед подключением блока питания к электрической розетке убедитесь, что монитор закреплен на подставке.
- Перед подключением кабелей или отключением блока питания убедитесь, что ЖК-монитор и компьютер выключены.
- Если в системе имеется несколько источников питания, прекратите подачу питания в систему, отключив все блоки питания от сети.

## Доступность

Убедитесь, что сетевая розетка, к которой подключен кабель питания, легко доступна и расположена максимально близко к оператору оборудования. При необходимости отключения питания оборудования необходимо обязательно отсоединять кабель питания от электрической розетки.

## Защите органов слуха

Для защиты органов слуха соблюдайте следующие рекомендации.

- Постепенно повышайте громкость, пока звук не будет слышен четко, на комфортном уровне и без искажения.
- Не увеличивайте уровень громкости, если уши уже к нему привыкли.
- Ограничьте время прослушивания музыки на высокой громкости.
- Не увеличивайте громкость, чтобы перекрыть шумы окружающей среды.
- Уменьшите громкость, если не слышите находящихся рядом людей.

## Предупреждения

- Не используйте данный прибор вблизи воды.
- Не допускается установка прибора на неустойчивые тележку, стойку или стол. Падение прибора может привести к его серьезному повреждению.
- Щели и отверстия предназначены для вентиляции прибора с целью обеспечения его надежной работы и предотвращения перегрева. Запрещается блокировать или перекрывать эти отверстия. Не блокируйте отверстия, располагая прибор на кровати, диване, ковре или других подобных поверхностях. Данный прибор нельзя располагать рядом с отопительным радиатором или нагревательным прибором или над ними, также нельзя устанавливать прибор в закрытом пространстве без обеспечения должной вентиляции.
- Не допускайте попадания каких-либо предметов внутрь прибора через щели в корпусе, т.к. они могут попасть на участки, находящиеся под напряжением, что может привести к возгоранию или поражению

электрическим током. Не допускайте попадания какой-либо жидкости на прибор или внутрь него.

- Чтобы не допустить повреждения внутренних компонентов и предотвратить утечку батареи, не размещайте прибор на вибрирующих поверхностях.
- Не рекомендуется использовать прибор во время занятий спортом, тренировок или в других условиях, когда возможна вибрация, так как это может вызвать непредвиденное короткое замыкание или повреждение внутренних компонентов.

## Использование электропитания

- Этот прибор необходимо эксплуатировать при напряжении питания, указанном на паспортной табличке. Если характеристики электросети неизвестны, проконсультируйтесь с продавцом или местной компанией-поставщиком электроэнергии.
- Не допускайте, чтобы на кабеле питания находились посторонние предметы. Необходимо расположить прибор так, чтобы люди не могли наступить на кабель.
- При использовании удлинителя с этим прибором убедитесь, что общий номинальный ток подключенного оборудования не превышает номинального тока удлинителя. Кроме этого, убедитесь, что общий номинальный ток всех устройств, подключенных к электрической розетке, не превышает номинала предохранителя.
- Не перегружайте электрическую розетку, удлинитель или разветвитель, подключая слишком много устройств. Общая нагрузка системы не должна превышать 80% от номинала цепи. При использовании удлинителей нагрузка не должна превышать 80% входного номинального тока удлинителя.



.....

**Предупреждение!** Контакт заземления является одним из элементов обеспечения безопасности. Использование не заземленной должным образом розетки может привести к поражению электрическим током.



.....

**Примечание.** Кроме этого, контакт заземления обеспечивает хорошую защиту от непредсказуемых помех, создаваемых другими находящимися рядом электрическими устройствами, которые могут повлиять на работу данного изделия.

## Обслуживание прибора

Не пытайтесь самостоятельно отремонтировать прибор, так как при открытии или удалении крышки можно подвергнуться воздействию высокого напряжения или другим факторам риска. Любое сервисное обслуживание прибора должны выполнять только квалифицированные специалисты сервисной службы.

Отключите устройство от электросети и обратитесь к квалифицированному специалисту по ремонту в следующих случаях:

- кабель питания или вилка повреждены, порезаны или изношены;
- в прибор попала жидкость;
- прибор был подвержен воздействию дождя или влаги;
- прибор упал, или его корпус поврежден;
- наблюдаются очевидные нарушения работы прибора, свидетельствующие о необходимости технического обслуживания.
- прибор не работает надлежащим образом после выполнения всех инструкций по эксплуатации.



-----

**Примечание.** Производите регулировку только тех настроек, которые описаны в инструкциях по эксплуатации, так как неправильная регулировка других параметров может привести к повреждению прибора и необходимости вмешательства квалифицированного специалиста для восстановления нормального состояния прибора.

## Потенциально взрывоопасные среды

Находясь на территории с потенциально взрывоопасной атмосферой, выключите прибор и соблюдайте требования всех знаков и инструкций. В число потенциально взрывоопасных сред входят территории, где обычно рекомендуют выключать двигатель. Искра в такой среде может стать причиной взрыва или пожара и привести к травмам или смерти. Отключайте прибор около бензиновых колонок на станциях техобслуживания. Соблюдайте ограничения, касающиеся использования радиооборудования на складах и в зонах распределения горючего, химических заводах и в зонах, где ведутся взрывные работы. Зоны с потенциально взрывоопасной атмосферой часто, но не всегда, наглядно обозначены. В их число входят зоны под палубой судов, склады химических веществ и пункты их передачи, автомобили, использующие сжиженный углеводородный газ (например, бутан или пропан), и зоны, в атмосфере которых содержатся такие химические вещества или частицы, как мука, пыль или металлические порошки.

## Дополнительная информация о безопасности

Данный прибор и его модификации могут содержать мелкие детали. Храните их в недоступном для детей месте.

## Заявление относительно пикселей на ЖК-экране

Данный ЖК-монитор изготовлен с применением высокоточных технологий. Однако, некоторые пиксели могут иногда срабатывать ошибочно или выглядеть как черные или красные точки. Это не оказывает влияния на записанное изображение и не является неисправностью.

## Советы и рекомендации по удобному использованию

Пользователи компьютеров часто жалуются на напряжение глаз и головную боль после продолжительного использования монитора. Также пользователи подвержены риску причинения вреда здоровью после долгих часов работы за компьютером. Длительные периоды работы, неудачная поза, вредные привычки во время работы, стресс, неудовлетворительные условия труда, состояние здоровья пользователя и другие факторы сильно увеличивают риск причинения вреда здоровью.

Неправильное использование компьютера может вызвать кистевой туннельный синдром, тендинит, тендосиновит и другие скелетно-мышечные заболевания. В кистях рук, запястьях, руках, плечах, шее и спине могут появиться приведенные ниже симптомы:

- онемение или ощущение жжения или покалывания;
- ноющая боль, повышенная чувствительность или болезненность;
- боли, отек или дрожь;
- тугоподвижность или скованность;
- ощущение холода или слабость.

Если у вас наблюдаются подобные симптомы или другие периодические или постоянные нарушения и (или) боли, связанные с использованием компьютера, необходимо незамедлительно проконсультироваться с врачом и сообщить об этом в отдел охраны труда и здоровья вашей компании.

Ниже приведены рекомендации по более удобному использованию компьютера.

### Нахождение наиболее удобной зоны

Найдите наиболее удобную зону для работы, отрегулировав угол обзора монитора, используя подставку для ног или отрегулировав высоту сиденья



кресла для максимального удобства. Выполняйте приведенные ниже рекомендации:

- не находитеcь слишком долго в одном и том же положении;
- старайтесь не сутулиться вперед и не отклоняться назад;
- периодически вставайте и ходите, чтобы снять напряжение мышц ног.

## Забота о зрении

Долгие часы работы за монитором, ношение несоответствующих очков или контактных линз, яркий свет в глаза, чрезмерное освещение помещения, плохая фокусировка экрана, очень мелкие шрифты и низкая контрастность изображений могут вызвать напряжение зрения. Ниже приведены рекомендации по снижению напряжения зрения.

### Глаза

- Часто давайте отдых глазам.
- Регулярно давайте глазам отдых, отводя их от монитора и направляя взгляд на удаленную точку.
- Чаще моргайте для увлажнения глаз.

### Дисплей

- Содержите дисплей в чистоте.
- Держите голову на уровне выше верхнего края дисплея, чтобы глаза смотрели вниз, когда взгляд направлен на середину дисплея.
- Отрегулируйте яркость и (или) контрастность дисплея для удобства работы текст должен быть хорошо читаемым, а рисунки – четкими.
- Предотвращение появления бликов и отражений на дисплее:
  - расположите дисплей боком к окну или другому источнику света;
  - уменьшите освещение в помещении с помощью занавесок, штор или жалюзи;
  - используйте направленный свет;
  - измените угол обзора дисплея;
  - используйте антибликовый фильтр;
  - используйте козырек для дисплея, например кусок картона, укрепленный над верхним передним краем дисплея;
- избегайте неподходящей настройки угла обзора дисплея;
- старайтесь длительное время не смотреть на источники яркого света, например, открытые окна.

## Приобретение полезных привычек во время работы

Приобретение полезных привычек для более удобного и эффективного использования компьютера:

- часто и регулярно делайте короткие перерывы;
- выполняйте упражнения по растяжке мышц;
- как можно чаще выходите на свежий воздух;
- регулярно занимайтесь гимнастикой и укрепляйте здоровье.

# Содержание

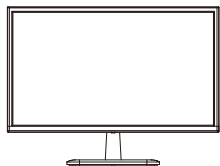
---

Распаковка .....	1
Установка/снятие подставки .....	2
Регулировка положения экрана .....	4
Подключение шнура питания.....	5
Правила техники безопасности .....	5
Очистка монитора.....	6
Назначение контактов разъема .....	7
Стандартная таблица синхронизации.....	9
Установка.....	10
Элементы управления.....	11
Выявление и устранение проблем .....	20

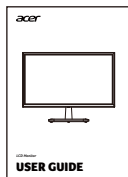
## Распаковка

При распаковке убедитесь, что указанные ниже детали имеются в наличии. Сохраните упаковочный материал для транспортировки в будущем.

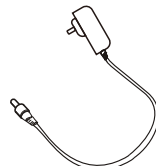
- ЖК-монитор



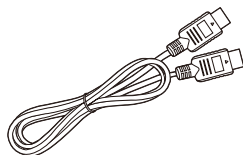
- Руководство по быстрому запуску



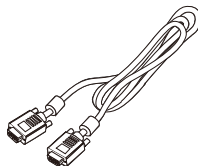
- Блок питания



- Кабель HDMI (опция)




- Кабель D-Sub (опция)



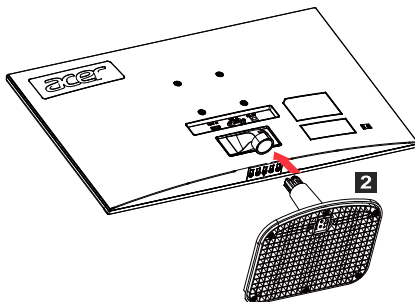
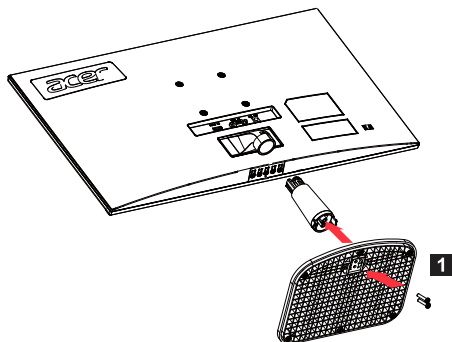
## Установка/снятие подставки


---

-  **Примечание:** Распакуйте монитор и подставку. Аккуратно уложите монитор экраном вниз на устойчивую поверхность — во избежание образования царапин на экране подложите под него ткань.

1. Прикрепите к подставке кронштейн.

2. Прикрепите подставку к кронштейну.

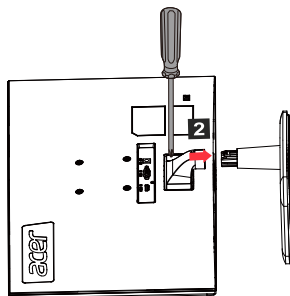
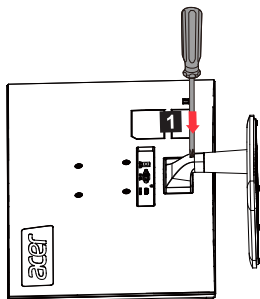


- 
-  **Примечание:** При применении комплекта настенного крепления рекомендуется использовать монтажный комплект VESA (75 мм × 75 мм) и винты M4 × 10 (L) мм для фиксации монитора на стене.

Для снятия монитора с подставки следуйте инструкциям ниже.

**ⓘ** Примечание: Аккуратно уложите монитор экраном вниз на плоскую поверхность — во избежание образования царапин на экране подложите под него ткань.

1. Надавите отверткой на защелку.
2. Удерживая защелку нажатой, снимите подставку с монитора.

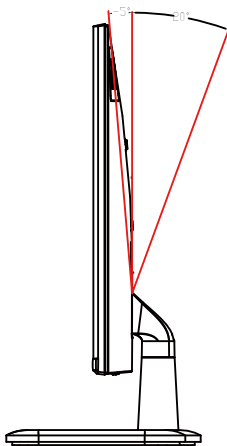


## Регулировка положения экрана

Для получения наилучшего положения просмотра настройте уровень наклона дисплея.

- Наклон

На рисунке ниже показан диапазон наклона.



## Подключение шнура питания

### (I) Питание переменного тока

- Сначала убедитесь, что используемый шнур питания подходит для подключения устройств в вашем регионе.
- Данный монитор использует стандартное питание и может работать от 100/120 В или 220/240 В перем. тока. Выполнять какие-либо регулировки не требуется.
- Подключите один конец шнура питания к разъему электропитания, а другой конец — к электрической розетке.
- Если используется питание 120 В:  
Используйте комплект со шнуром питания по номенклатуре UL, включая выводы типа SVT и вилку питания 10 А / 125 В.
- Если используется питание 220/240 В (за пределами США):  
Используйте комплект из шнура питания H05VV-F и электрической вилки 10 А, 250 В. Данный комплект должен соответствовать стандартам безопасности в стране, где устанавливается устройство.

### (II) Питание пост. тока

- Используйте предоставляемый производителем блок питания со следующими характеристиками:

22 дюйма / 24 дюйма	Вход: 100–240 В	Выход: 12 В $\overline{\text{---}}$ 2,0 А
27 дюймов / 32 дюйма	Вход: 100–240 В	Выход: 12 В $\overline{\text{---}}$ 3,5 А

## Правила техники безопасности

- Не размещайте монитор или иные тяжелые предметы на блоке питания, так как это может стать причиной возгорания или поражения электрическим током.
- Не подвергайте монитор воздействию дождя, чрезмерной влажности или пыли, так как это может стать причиной возгорания или поражения электрическим током.
- Не закрывайте щели и отверстия на мониторе для обеспечения нормального рассеивания тепла. Разместите монитор в хорошо проветриваемом месте.
- Не размещайте монитор на чрезмерно ярком фоне, а также в тех местах, где прямой солнечный свет или иные источники света могут отражаться от его поверхности. Размещайте монитор чуть ниже линии взгляда, когда вы смотрите прямо вперед.
- Будьте предельно аккуратны при перемещении монитора.
- Не допускайте ударов по монитору и не царапайте поверхность экрана. Экран очень хрупкий.
- Во избежание повреждения монитора не поднимайте его за кронштейн.

## *Очистка монитора*

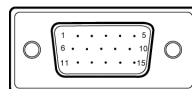
Строго следуйте указаниям по очистке монитора.

- Перед началом очистки отключите от монитора блок питания.
- Мягкой тканью аккуратно протрите экран, а также переднюю и боковые стороны корпуса.
- Ни в коем случае не наносите жидкость непосредственно на экран или его корпус.
- Не используйте очистители на основе аммиака или спирта для чистки монитора или его корпуса.
- Асег не несет ответственности за повреждения, вызванные применением чистящих средств на основе аммиака или спирта.



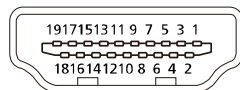
## Назначение контактов разъема

15-контактный сигнальный кабель для цветного дисплея\*



Контакт	Назначение	Контакт	Назначение
1.	Красный	9.	+5 В
2.	Зеленый	10.	Земля логических сигналов
3.	Синий	11.	Заземление монитора
4.	Заземление монитора	12.	Непрерывные данные DDC
5.	Обратный канал DDC	13.	Строчный синхронизирующий сигнал
6.	Красный — заземление	14.	Полевой синхронизирующий сигнал
7.	Зеленый — заземление	15.	Непрерывные часы DDC
8.	Синий — заземление		

19-контактный сигнальный кабель для цветного дисплея\*



Контакт	Эксплуатация	Контакт	Эксплуатация
1.	Данные TMDS 2 +	10.	Часы TMDS +
2.	Маска данных TMDS 2	11.	Маска часов TMDS
3.	Данные TMDS 2 -	12.	Часы TMDS -
4.	Данные TMDS 1 +	13.	CEC
5.	Маска данных TMDS 1	14.	Резервный (не подключается к устройству)
6.	Данные TMDS 1 -	15.	SCL
7.	Данные TMDS 0 +	16.	SDA
8.	Маска данных TMDS 0	17.	Заземление DDC/CEC
9.	Данные TMDS 0 -	18.	Питание +5 В
		19.	Обнаружение горячего подключения

\* Только для определенных моделей

## Стандартная таблица синхронизации

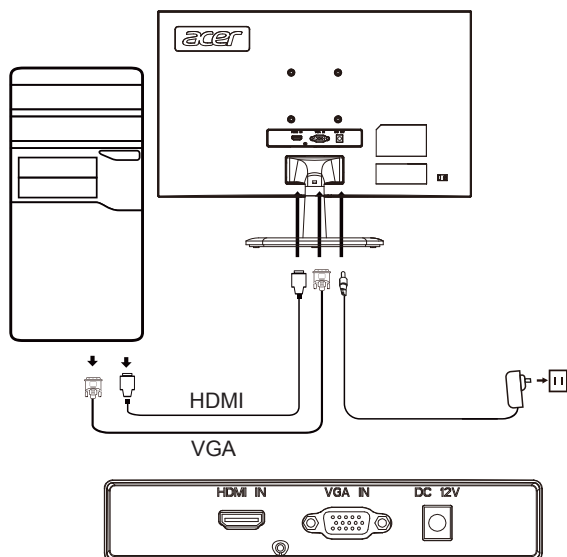
Режим	Разрешение		Примечания
IBM VGA	640 × 480p	60 Гц	
Apple Mac II	640 × 480p	67 Гц	
VESA	640 × 480p	75 Гц	
IBM VGA	720 × 400p	70 Гц	
SVGA	800 × 600p	56 Гц	
VESA	800 × 600p	60 Гц	
SVGA	800 × 600p	72 Гц	
VESA	800 × 600p	75 Гц	
Apple Mac II	832 × 624p	75 Гц	
VESA	1024 × 768p	60 Гц	
XGA	1024 × 768p	70 Гц	
VESA	1024 × 768p	75 Гц	
VESA STD	1152 × 864p	75 Гц	
VESA STD	1280 × 720p	60 Гц	
VESA STD	1280 × 960p	60 Гц	
VESA STD	1280 × 1024p	60 Гц	
VESA	1280 × 1024p	75 Гц	
WXGA+	1440 × 900p	60 Гц	
VESA STD	1600 × 1200p	60 Гц	
WSXGA+	1680 × 1050p	60 Гц	
VESA STD	1920 × 1080p	60 Гц	
VESA STD	1920 × 1080p	75 Гц	Доступно только в определенных моделях

## Установка

Следуйте данным инструкциям для подключения монитора к своей компьютерной системе:

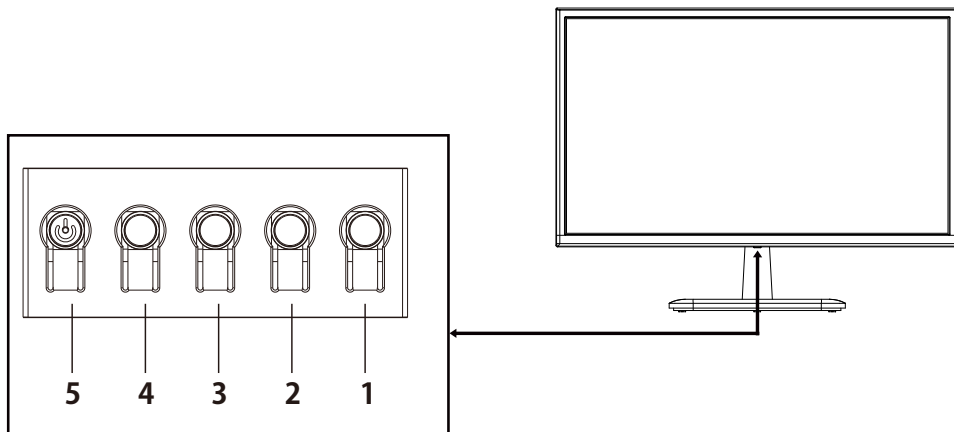
Этапы

1. Выключите компьютер и выньте вилку из розетки.
2. 2-1 Подключите сигнальный кабель (кабель VGA)
  - a. Убедитесь в том, что монитор и компьютер выключены.
  - b. Подключите сигнальный кабель к порту графической карты компьютера.
- 2-2 Подключите цифровой кабель (только для моделей с двойным входом)
  - a. Убедитесь в том, что монитор и компьютер выключены.
  - b. Один конец кабеля HDMI подключите сзади к монитору, другой конец — к порту HDMI на вашем компьютере.
3. Подключите аудиокабель (опция, только для моделей с аудиовходом)
4. Подключите питание монитора к порту питания сзади монитора.
5. Вставьте вилку кабеля питания компьютера и кабеля питания монитора в ближайшую розетку.




## Элементы управления

### Основные органы управления



Номер	Значок	Описание
1		Перейдите в главное меню.
2		Войдите в режим источника.
3		Войдите в настройки контрастности.
4		Войдите в настройки яркости.
5	⏻	Если устройство выключено, нажмите кнопку включения питания. Если устройство уже включено, при нажатии этой кнопки выполняется вход в меню переключения режимов. Нажмите и удерживайте кнопку питания в течение 3 секунд, чтобы выключить устройство.

## Изменение настроек меню

 **Примечание:** Данная информация приведена исключительно в справочных целях. Реальные характеристики устройств могут отличаться от указанных.

Экранное меню (OSD) используется для изменения настроек ЖК-монитора. Нажмите на кнопку MENU, чтобы открыть экранное меню. В экранном меню можно регулировать качество изображения, положение меню на экране и другие общие параметры. На следующих страницах приведена информация о расширенных настройках:

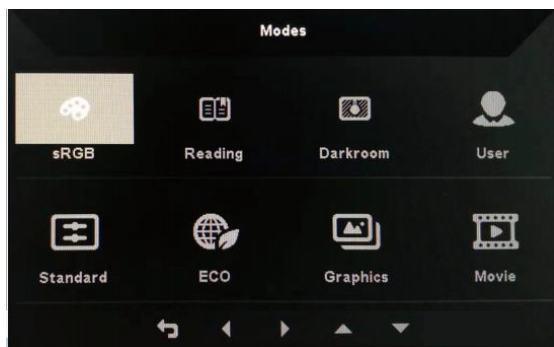
### Главная страница

Нажатием на любую клавишу выполняется вызов главной страницы меню.



### Включение и выключение режима

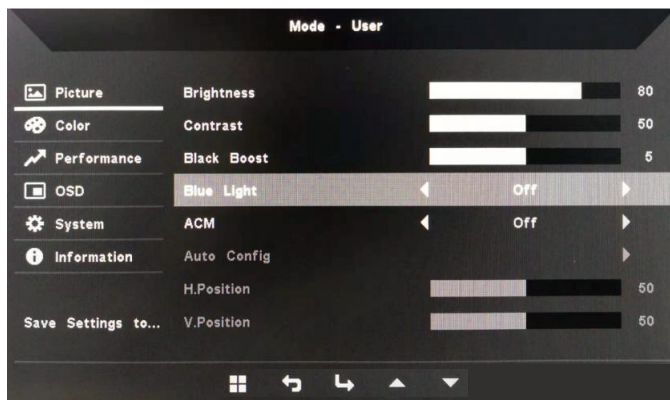
Дважды нажмите на кнопку 5, чтобы войти в режим управления и выбрать определяемый пользователем профиль (подробнее см. в разделе «Экранное меню»).



## Страница функций

Дважды нажмите на кнопку 1 для выбора функции меню и используйте кнопки 1/2/3/4 для настройки требуемых параметров. После завершения настройки нажмите на кнопку 4 для возврата на предыдущий уровень меню или выхода из меню.

## Настройка изображения




1. Дважды нажмите на кнопку 1 для вызова экранного меню.
2. С помощью кнопок 1/2 выберите Picture в экранном меню. Дважды нажмите на кнопку 3 для перехода к параметру, который требуется настроить.
3. Используйте кнопки 1/2 для регулировки ползунка.
4. Brightness: Уровень яркости можно настроить от 0 до 100.



Примечание: Регулировка баланса светлого и темного.


5. Contrast: Уровень контрастности можно настроить от 0 до 100.

---

 Примечание: Настройка степени различия между светлыми и темными участками.

6. Blue Light: Отфильтруйте синий цвет, настроив процент отображения синего цвета (80%, 70%, 60%, 50%).

---

 Примечание: Чем выше значение, тем больше синего цвета отображается. Для защиты глаз выбирайте наименьшее значение.

7. Black Boost: Эта функция увеличивает насыщенность темных уровней дисплея — черный цвет становится менее черным. Чем выше значение, тем больше уровень увеличения.

8. ACM: Включение и выключение режима ACM. По умолчанию этот режим выключен.

9. H. Position (только для моделей с аналоговым входом): Отрегулируйте положение по горизонтали от 0 до 100.

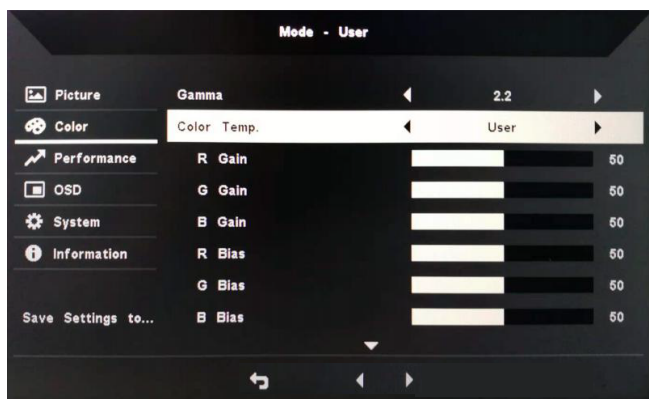
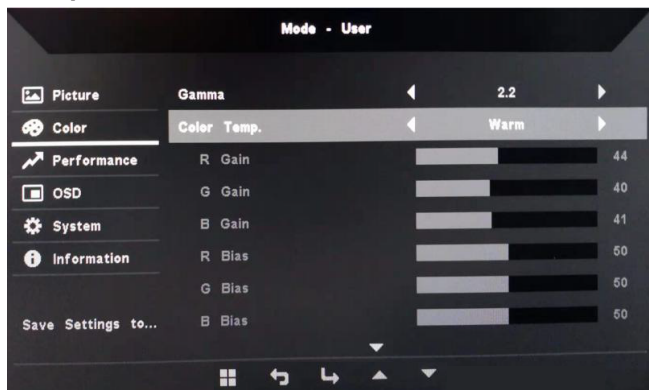
10. V. Position (только для моделей с аналоговым входом): Отрегулируйте положение по вертикали от 0 до 100.

11. Focus (только для моделей с аналоговым входом): Отрегулируйте диапазон фазы от 0 до 100.

12. Clock (только для моделей с аналоговым входом): Отрегулируйте диапазон синхронизации от 0 до 100.

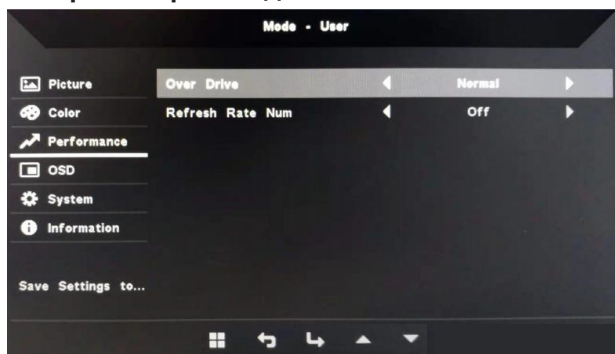


## Настройка цвета



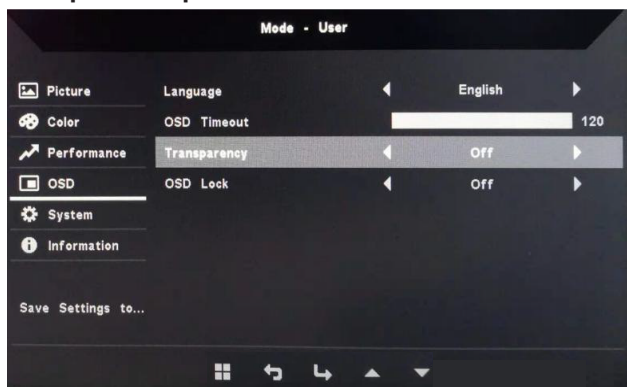
1. Дважды нажмите на кнопку 1 для открытия экранного меню.
2. С помощью кнопок 1/2 выберите Color в экранном меню. Дважды нажмите на кнопку 3 для перехода к параметру, который требуется настроить.
3. Используйте кнопки 1/2 для регулировки ползунка.
4. Режим Gamma позволяет настроить яркость и оттенок. Значение по умолчанию составляет 2.2 (стандартное значение для Windows).
5. Color Temperature: По умолчанию используется warm. Можно выбрать Cool, Warm, Normal, Blue Light или User Settings.
6. Modes: Выберите предпочтительный для вас режим.
7. Режим sRGB используется для улучшения совпадения цвета с периферийными устройствами, такими как цифровая камера или принтеры.
8. Grayscale Mode: Включение или выключение режима серого цвета.
9. 6-axis Hue: Регулировка оттенков красного, зеленого, синего, желтого, фиолетового и голубого.
10. 6-axis Saturate: Регулировка насыщенности красного, зеленого, синего, желтого, фиолетового и голубого.

## Настройка производительности



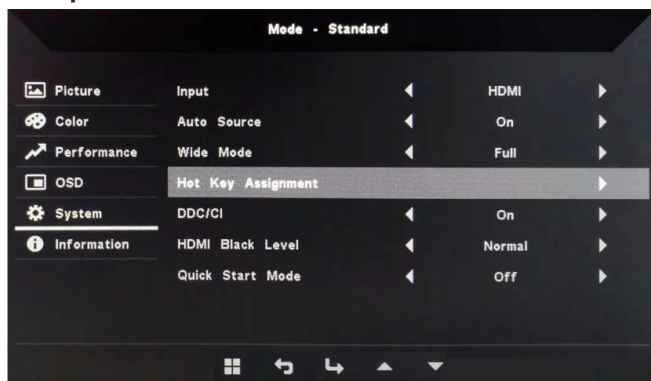
1. Дважды нажмите на кнопку 1 для открытия экранного меню.
2. С помощью кнопок 1/2 выберите Performance в экранном меню. Дважды нажмите на кнопку 3 для перехода к параметру, который требуется настроить.
3. Используйте кнопки 1/2 для регулировки ползунка.

## Настройка экранного меню



1. Дважды нажмите на кнопку 1 для открытия экранного меню.
2. С помощью кнопок 1/2 выберите OSD в экранном меню. Дважды нажмите на кнопку 3 для перехода к параметру, который требуется настроить.
3. Используйте кнопки 1/2 для регулировки ползунка.
4. Language: Настройка языка меню.
5. OSD Timeout: Изменение времени задержки перед закрытием экранного меню.
6. Transparency: Выбор уровня прозрачности при использовании игрового режима. Значение прозрачности может составлять 0% (выкл.), 20%, 40%, 60% или 80%.
7. OSD Lock: Функция блокировки экранного меню используется для защиты от случайного нажатия кнопок экранного меню. Для удаления сообщения о блокировке экранного меню нажмите и удерживайте кнопки 1/2 в течение 3 секунд, пока сообщение не исчезнет. Если блокировка экранного меню не исчезает, проверьте работоспособность кнопок 1/2.

## Настройка системы



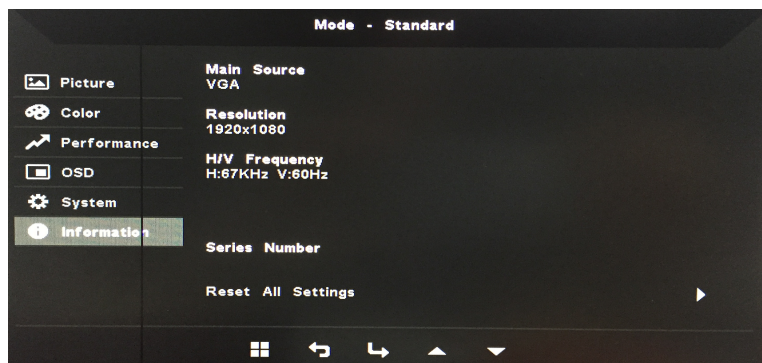
1. Дважды нажмите на кнопку 1 для открытия экранного меню.
2. С помощью кнопок 1/2 выберите System в экранном меню. Дважды нажмите на кнопку 3 для перехода к параметру, который требуется настроить.
3. Используйте кнопки 1/2 для регулировки ползунка.
4. Input: Выбор источника из списка доступных источников.
5. Auto Source: Автоматический поиск доступных источников.
6. Hot Key Assignment: Выбор функции Hotkey 1 и Hotkey 2
7. Wide Mode: Выбор используемого соотношения сторон экрана. Можно выбрать full screen или aspect ratio.
8. DDC/CI: Монитор можно настроить с помощью ПО компьютера.



Примечание: Режим DDC/CI (сокр. от «Канал данных монитора / Командный интерфейс») позволяет осуществлять управление монитором с помощью ПО.

9. HDMI Black Level: Выберите уровень черного в источнике HDMI. Можно выбрать normal или low.
10. Quick Start Mode: Быстрая активация монитора.

## Информация о продукте



1. Просмотр основной информации об устройстве.
2. Reset All Settings: Сброс всех настроек до заводских.

## Выявление и устранение проблем

Перед отправкой ЖК-монитора для выполнения ремонта просмотрите раздел «Устранения неисправностей» и попытайтесь выяснить причину проблемы. (режим VGA)

Проблема	Состояние	Решение
Отсутствует изображение	Индикатор горит	<ul style="list-style-type: none"> <li>Нажмите на кнопку режима ожидания для включения.</li> </ul>
	Индикатор выключен	<ul style="list-style-type: none"> <li>Проверьте выключатель питания.</li> </ul>
		<ul style="list-style-type: none"> <li>Убедитесь, что блок питания правильно подключен к монитору.</li> </ul>
	Индикатор мигает	<ul style="list-style-type: none"> <li>Убедитесь, что видеокабель правильно подключен к задней панели монитора.</li> </ul>
<ul style="list-style-type: none"> <li>Убедитесь, что система компьютера включена.</li> </ul>		
Ненормальное изображение	Нестабильное изображение	<ul style="list-style-type: none"> <li>Убедитесь, что характеристики графической карты соответствуют требованиям монитора. В противном случае частота входного сигнала может не совпадать.</li> </ul>
	Изображение исчезает, не может быть выровнено по центру либо является слишком большим или маленьким.	<ul style="list-style-type: none"> <li>Используйте экранное меню для настройки значений Resolution, Timing, Timing Phase, H. Position и V. Position для нестандартных сигналов.</li> </ul>
		<ul style="list-style-type: none"> <li>При исчезновении полноэкранного изображения используйте экранное меню для выбора другого разрешения или вертикальной частоты.</li> </ul>
		<ul style="list-style-type: none"> <li>Перед заменой/отключением видеокабеля или выключением монитора измените размер изображения и подождите несколько секунд.</li> </ul>

Проблема	Состояние	Решение
Ненормальный звук (только режим аудиовхода) (опция)	Отсутствует звук либо слишком низкий уровень громкости	<ul style="list-style-type: none"> <li>Убедитесь, что аудиокабель подключен к ПК.</li> </ul>
		<ul style="list-style-type: none"> <li>Проверьте, не находится ли на минимальном уровне громкость звука ПК, и попробуйте увеличить громкость.</li> </ul>

(Режим HDMI)

Проблема	Состояние	Решение
Отсутствует изображение	Индикатор горит	<ul style="list-style-type: none"> <li>С помощью экранного меню установите максимальный уровень яркости и контрастности либо сбросьте до значения по умолчанию.</li> </ul>
	Индикатор выключен	<ul style="list-style-type: none"> <li>Проверьте выключатель питания.</li> </ul>
		<ul style="list-style-type: none"> <li>Убедитесь, что блок питания правильно подключен к монитору.</li> </ul>
Индикатор мигает	<ul style="list-style-type: none"> <li>Убедитесь, что видеокабель правильно подключен к задней панели монитора.</li> </ul>	
	<ul style="list-style-type: none"> <li>Убедитесь, что система компьютера включена.</li> </ul>	
Ненормальный звук (только режим аудиовхода) (опция)	Отсутствует звук либо слишком низкий уровень громкости	<ul style="list-style-type: none"> <li>Убедитесь, что аудиокабель подключен к ПК.</li> </ul>
		<ul style="list-style-type: none"> <li>Проверьте, не находится ли на минимальном уровне громкость звука ПК, и попробуйте увеличить громкость.</li> </ul>