



## Руководство пользователя

# UltraGear™

(для OLED-монитора)

---

Перед началом эксплуатации устройства внимательно прочтите руководство и сохраните его для будущего использования.

27GR95QE    27GS95QE  
27GR95QL    27GR95QE-B



Авторское право © LG Electronics Inc., 2022 Все права защищены.



[www.lg.com](http://www.lg.com)



# СОДЕРЖАНИЕ

|  |    |
|--|----|
| ВАЖНЫЕ СВЕДЕНИЯ О МЕРАХ ПРЕДОСТОРОЖНОСТИ .....                           | 3  |
| ЛИЦЕНЗИЯ .....   | 8  |
| УВЕДОМЛЕНИЕ О ПРОГРАММНОМ ОБЕСПЕЧЕНИИ С ОТКРЫТЫМ<br>ИСХОДНЫМ КОДОМ ..... | 9  |
| СБОРКА И ПОДГОТОВКА К РАБОТЕ.....  | 9  |
| ЭКСПЛУАТАЦИЯ МОНИТОРА.....   | 19 |
| ИСПОЛЬЗОВАНИЕ ПДУ .....  | 22 |
| ПОЛЬЗОВАТЕЛЬСКИЕ НАСТРОЙКИ .....   | 23 |
| ПОИСК И УСТРАНЕНИЕ НЕИСПРАВНОСТЕЙ .....                                  | 28 |
| ТЕХНИЧЕСКИЕ ХАРАКТЕРИСТИКИ УСТРОЙСТВА.....                               | 30 |

# ВАЖНЫЕ СВЕДЕНИЯ О МЕРАХ ПРЕДОСТОРОЖНОСТИ

Это устройство спроектировано и произведено с учетом требований обеспечения личной безопасности, но неправильная эксплуатация может привести к поражению электрическим током или возгоранию. С целью обеспечения правильного функционирования всех средств обеспечения безопасности, встроенных в этот дисплей, соблюдайте следующие основные правила монтажа, эксплуатации и обслуживания. Все указанные меры предосторожности и правила техники безопасности действуют для моделей LCD и OLED.

## О безопасности

Используйте только тот кабель питания, который поставляется в комплекте устройства. Если кабель питания с устройством не поставляется и вы используете другой кабель питания, убедитесь, что он сертифицирован согласно применимым национальным стандартам. При любой неисправности кабеля питания обратитесь за заменой к изготовителю или в ближайший авторизованный сервисный центр.

Приборный штепсель используется в качестве устройства отключения. Убедитесь, что устройство установлено вблизи розетки, к которой планируется подключение и что доступ к розетке остается свободным.

Необходимо использовать только тот источник питания, который указан в технических характеристиках данного руководства или на самом устройстве. Если вы не уверены в типе источника питания, к которому осуществляется подключение, обратитесь за консультацией к своему дилеру.

Перегруженные розетки переменного тока и удлинители представляют опасность. Также опасны изношенные шнуры электропитания и поврежденные вилки. Их применение может привести к поражению электрическим током или возгоранию. Обратитесь к квалифицированному мастеру для их замены.

Если устройство подключено к розетке переменного тока, оно не отключается от источника питания переменного тока даже при выключении устройства.

### Дисплей не открывать:

- Внутри нет обслуживаемых пользователем частей.
- Внутри опасное высокое напряжение даже при отключенном питании.
- Если дисплей не функционирует должным образом, обратитесь к своему дилеру.

### Во избежание несчастного случая:

- Не устанавливайте дисплей на наклонную полку без надежного крепления.
- Используйте только разрешенную производителем подставку.
- Не роняйте предметы на устройство и не подвергайте его ударам. Не бросайте в экран дисплея игрушки или другие предметы. Это может повлечь травму, проблемы с устройством или повреждение дисплея.

## Во избежание возгорания или поражения электрическим током:

- Всегда выключайте дисплей уходя из комнаты на продолжительное время. Никогда не оставляйте дисплей включенным уходя из дома.
- Не допускайте, чтобы дети роняли или бросали предметы в отверстия в корпусе дисплея. Некоторые внутренние части находятся под высоким напряжением.
- Не используйте аксессуары, которые не были разработаны для данного дисплея.
- Если дисплей остается без присмотра на продолжительное время, отключите шнур питания от розетки.
- Во время грозы отключайте кабель питания и сигнальный кабель, т.к. они представляют высокую опасность. Это может привести к поражению электрическим током.

## Монтаж

Не ставьте предметы на кабель питания и не размещайте дисплей в местах, где кабель питания может быть поврежден.

Не используйте дисплей рядом с водой, например, рядом с ванной, умывальной или кухонной раковиной, емкостью для стирки, во влажном подвале или вблизи бассейна.

Дисплеи оснащены вентиляционными отверстиями в корпусе для отвода тепла, образующегося во время работы. Если эти отверстия заблокированы, накапливающееся тепло может повлечь неисправности и возгорание.

Поэтому НИКОГДА:

- Не закрывайте вентиляционные отверстия внизу, устанавливая дисплей на кровати, диване, ковре и т.д.
- Не устанавливайте дисплей в ниши, если не соблюдаются требования к вентиляции.
- Не накрывайте отверстия тканью или другим материалом.
- Не устанавливайте дисплей рядом или над батареей или другим источником тепла.

Не трите и не царапайте матрицу ЖК-панели твердыми предметами, т.к. это может привести к появлению царапин или необратимому повреждению.

На надавливайте на ЖК-экран пальцем в течение продолжительного периода времени, т.к. это может привести к появлению остаточного изображения. На экране могут появляться точечные дефекты в виде крошечных красных, зеленых или синих пятен.

Но это не влияет на качество работы монитора.

Если возможно, используйте рекомендуемое разрешение для достижения наилучшего качества изображения ЖК-дисплея. При использовании с другим, отличным от рекомендованного, разрешением, на экране могут быть заметны следы масштабирования и обработки изображения.

Но это качество присуще всем ЖК-дисплеям с фиксированным разрешением.

Отображение неподвижного изображения на мониторе в течение длительного времени может привести к повреждению экрана и появлению остаточного изображения.

Чтобы избежать этой проблемы, используйте экранную заставку и выключайте устройство, когда оно не используется. Гарантия для данного устройства не распространяется на появление остаточного изображения.

Не подвергайте устройство встряске и не царапайте металлическими предметами переднюю и боковые части дисплея.

Это может вызвать повреждение экрана.

При переноске держите устройство двумя руками панелью вперед. Падение устройства может привести к поражению электрическим током или возгоранию. Обратитесь в сервисный центр для ремонта. Не подвергайте устройство высоким температурам и влажности.

Не устанавливайте это устройство на стену, где оно может быть подвержено воздействию масла или масляного тумана.

- Это может повредить устройство и привести к его падению.

Для дисплеев с глянцевой рамкой, при установке пользователь должен учесть возможные блики на рамке ТВ от окружающего освещения.

Не используйте продукты, под высоким напряжением, вблизи монитора. (Например, электрическую мухобойку)

- Это может привести к неполадкам монитора вследствие воздействия электрического тока.

## Меры предосторожности при использовании адаптера переменного тока и электропитания

При попадании в устройство (телевизор, монитор, кабель питания или адаптер переменного тока) воды или любых других посторонних веществ немедленно отключите кабель питания и обратитесь в сервисный центр.

- В противном случае, это может привести к пожару или поражению электрическим током вследствие повреждения устройства.

Не прикасайтесь к вилке питания и адаптеру переменного тока мокрыми руками. Если штыри вилки влажные или покрыты пылью, протрите их перед использованием.

- В противном случае это может привести к пожару или поражению электрическим током.

Убедитесь в том, что кабель питания вставлен в адаптер переменного тока до конца.

- Неплотное соединение может привести к пожару или поражению электрическим током.

Убедитесь, что используемые кабели питания и адаптеры переменного тока произведены или одобрены компанией LG Electronics, Inc.

- Использование неутвержденных продуктов может привести к пожару или поражению электрическим током.

При отсоединении кабеля питания тяните за вилку. Не перегибайте кабель питания с излишним усилием.

- Повреждение кабеля может повлечь за собой поражение электрическим током или пожар.

Старайтесь не наступать и не помещать тяжелые предметы (электронные устройства, одежду и т.д.) на кабель питания или адаптер переменного тока. Соблюдайте осторожность, чтобы не повредить кабель питания или адаптер переменного тока острыми предметами.

- Поврежденные кабели питания могут привести к пожару или поражению электрическим током.

Запрещается разбирать, ремонтировать или модифицировать кабель питания или адаптер переменного тока.

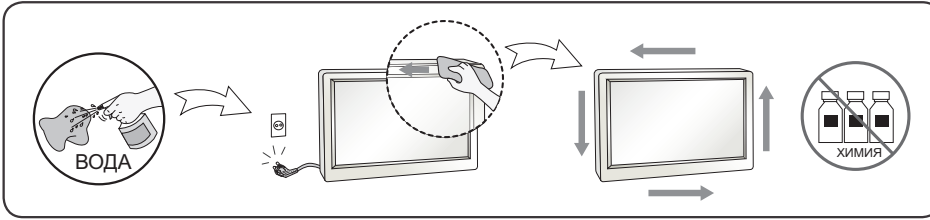
- Это может привести к пожару или поражению электрическим током.

Очищайте розетку, адаптер переменного тока и штыри вилки питания от пыли и других загрязнений.

- Это может привести к пожару.

## Очистка

- Отключите устройство перед очисткой экрана дисплея.
- Используйте слегка влажную (не мокрую) ткань. Не направляйте аэрозоль прямо на экран, т.к. это может привести к поражению электрическим током.
- При очистке поверхности изделия отключите кабель питания, очищайте мягкой тканью для предотвращения появления царапин. Не используйте влажную ткань, не распыляйте воду и другие жидкости. Несоблюдение этого правила может привести к поражению электрическим током. (Не используйте химические вещества, например, бензин, разбавители или спирт)
- Распылите воду на мягкую ткань два-четыре раза, и используйте ее для очистки передней рамки. Осторожно протирайте в одном направлении. От излишней воды на поверхности могут остаться разводы.



## Переупаковка

- Не выбрасывайте коробку и упаковочные материалы. Это наиболее подходящий контейнер для транспортировки устройства. При перевозке устройства в другое место, упакуйте его в оригинальную упаковку.

# ЛИЦЕНЗИЯ

Предоставляемые лицензии различаются в зависимости от модели. Посетите [www.lg.com](http://www.lg.com) для получения дополнительной информации по лицензиям.



Термины HDMI, HDMI High-Definition Multimedia Interface, фирменный стиль HDMI и логотип HDMI являются товарными знаками или зарегистрированными товарными знаками компании HDMI Licensing Administrator, Inc.



The SuperSpeed USB Trident logo is a registered trademark of USB Implementers Forum, Inc.



For DTS patents, see <http://patents.dts.com>. Manufactured under license from DTS Licensing Limited. DTS, the Symbol, & DTS and the Symbol together, Headphone:X, and the DTS Headphone:X logo are registered trademarks and/or trademarks of DTS, Inc. in the United States and/or other countries. © DTS, Inc. All Rights Reserved.



# УВЕДОМЛЕНИЕ О ПРОГРАММНОМ ОБЕСПЕЧЕНИИ С ОТКРЫТЫМ ИСХОДНЫМ КОДОМ

Чтобы получить исходный код в соответствии с лицензиями GPL, LGPL, MPL и другими лицензиями с открытым исходным кодом, которые обязаны раскрывать исходный код, содержащийся в этом издании, и получить доступ ко всем указанным условиям лицензии, уведомлениям об авторских правах и другим соответствующим документам, пожалуйста, посетите веб-сайт <https://opensource.lge.com>.

Компания LG Electronics также может предоставить открытый исходный код на компакт-диске за плату, покрывающую связанные с этим расходы (стоимость носителя, пересылки и обработки), по запросу, который следует отправить по адресу электронной почты [opensource@lge.com](mailto:opensource@lge.com).

Это предложение действительно для всех, кто получает эту информацию, в течение трех лет после нашей последней поставки этого изделия.

## СБОРКА И ПОДГОТОВКА К РАБОТЕ

### ВНИМАНИЕ!

- Для обеспечения безопасности и оптимальных эксплуатационных качеств устройства, используйте только фирменные детали.
- Гарантия на устройство не распространяется на повреждения или травмы, вызванные использованием компонентов, не одобренных производителем.
- Рекомендуется использовать компоненты, входящие в комплект устройства.
- Приведенные в данном руководстве рисунки и изображения устройства (а также его экрана) являются примерами, задача которых — помочь пользователю освоить работу с устройством. Они могут отличаться от фактического вида устройства.
- Не наносите посторонние вещества (масла, смазочные вещества и т. п.) на поверхность винта при сборке устройства. (Это может привести к повреждению устройства).
- Не прикладывайте чрезмерного усилия при затягивании винтов, это может привести к повреждению монитора. Гарантия не распространяется на такие повреждения.
- Не переносите монитор в перевернутом положении, удерживая его только за основание подставки. Это может вызвать падение монитора с подставки и привести к травме.
- Перед поднятием или перемещением монитора не касайтесь его экрана. Давление на экран монитора может вызвать его повреждение.
- В отличие от общего метода покрытия формы волны в наружной части применяются для добавления мерцающего материала в сырье. При этом отсутствуют отслоения, обладает высокой прочностью. Пользуйтесь изделием уверенно. При его использовании не возникает никаких проблем.

**! ПРИМЕЧАНИЕ**

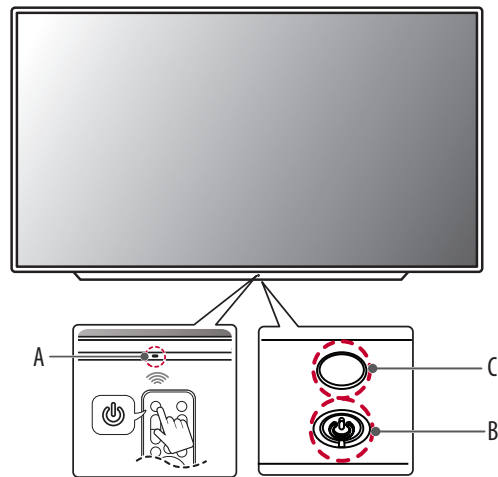
- Внешний вид реальных компонентов может отличаться от изображения выше.
- Любые характеристики и информация об устройстве могут быть изменены без предварительного уведомления в целях улучшения его работы.
- Для покупки дополнительных принадлежностей обратитесь в магазин электроники, интернет-магазин или к продавцу, у которого Вы приобрели устройство.
- Кабель питания, входящий в комплект поставки, может отличаться в зависимости от региона.

## Поддерживаемые драйверы и программное обеспечение

можно загрузить и установить последнюю версию с веб-сайта LG Electronics ([www.lg.com](http://www.lg.com)).

- Драйвер монитора / OnScreen Control / LG Calibration Studio (только для 27GR95QE/27GR95QL/27GR95QE-B)
- Драйвер монитора / OnScreen Control / LG Calibration Studio / Dual Controller (только для 27G595QE)

## Описание продукта и функций кнопок



A: Приемник сигнала ПДУ


B: Кнопка питания

C: Освещение

## Использование кнопок ТВ





Работать с монитором можно, нажимая на кнопки.

### Основные функции

|  |  |
|--|--|
|  | Питание вкл. (нажать)<br>Питание выкл. (нажать и удерживать)<br>Переместиться по меню (нажать <sup>1</sup> )<br>Выбрать пункт меню (нажать и удерживать <sup>2</sup> ) |
|--|--|

- 1 Выбор нужной функции путем перемещения по меню.
- 2 Вход в меню для изменения настроек функции при включенном мониторе.

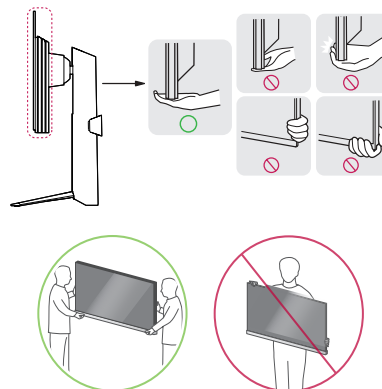
## Настройки меню

|   |                                      |
|---|--------------------------------------|
|  | Выключение монитора.                 |
|   | Переключение между внешними входами. |
|   | Регулировка уровня громкости.        |
|   | Регулировка уровня яркости.          |

## Перемещение и поднятие монитора

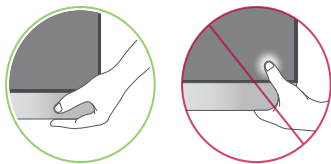
Перед перемещением или поднятием монитора соблюдайте следующие инструкции во избежание повреждения и для обеспечения безопасной транспортировки независимо от типа и размера монитора.

- Монитор рекомендуется перемещать в оригинальной коробке или упаковочном материале.
- Перед перемещением или поднятием монитора отключите кабель питания и все остальные кабели.
- Крепко удерживайте нижнюю и боковую части монитора. Не касайтесь самой панели.
- При удерживании монитора экран должен быть направлен в противоположную от вас сторону во избежание появления царапин.
- При транспортировке не подвергайте монитор толчкам или избыточной вибрации.
- При перемещении монитора держите его вертикально, не ставьте его на бок и не наклоняйте влево или вправо.

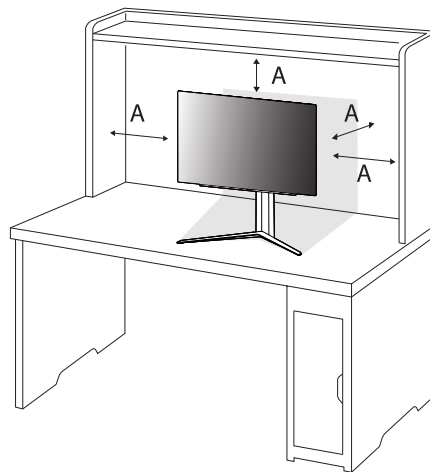


**⚠ ВНИМАНИЕ!**

- Старайтесь не прикасаться к экрану монитора.
  - Это может привести к повреждению всего экрана или отдельных пикселей, отвечающих за формирование изображения.
- При установке монитора без подставки использование кнопки питания может привести к нарушению устойчивости монитора и его падению. Это может вызвать повреждение монитора или травмирование пользователя. Кроме того, это может стать причиной некорректной работы кнопки питания.

**Размещение на столе**

- Поднимите монитор и поместите его на стол в вертикальном положении. Расстояние от монитора до стены должно составлять не менее 100 мм для обеспечения достаточной вентиляции.



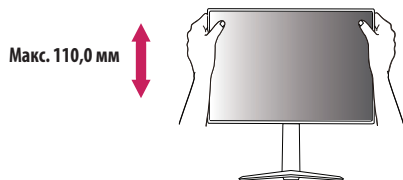
A: 100 мм

**⚠ ВНИМАНИЕ!**

- Прежде чем передвигать или устанавливать монитор, отсоедините кабель питания. Существует риск поражения электрическим током.
- Убедитесь в том, что используется кабель питания из комплекта поставки и что он подключен к заземленной розетке.
- Если требуется дополнительный кабель питания, свяжитесь с местным дилером или обратитесь в ближайший магазин.

## Регулировка высоты подставки

- 1 Расположите установленный на подставку монитор вертикально.
- 2 Возьмитесь за монитор обеими руками и отрегулируйте его высоту.



### **!** ПРЕДУПРЕЖДЕНИЕ

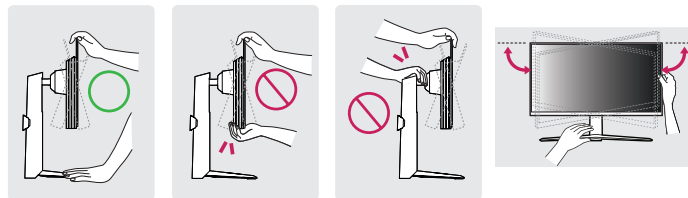
- При регулировке высоты экрана не беритесь рукой за ножку подставки во избежание травмирования пальцев.

## Регулировка угла наклона монитора

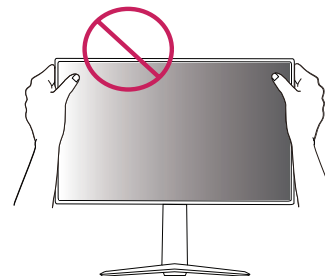
- 1 Расположите установленный на подставку монитор вертикально.
  - 2 Отрегулируйте угол наклона монитора.
- Для удобства работы угол наклона регулируется вперед-назад в пределах от  $-5^{\circ}$  до  $15^{\circ}$ . Кроме того, поворачивая экран вправо или влево, можно отрегулировать угол его наклона в диапазоне 10 градусов.

### **!** ПРЕДУПРЕЖДЕНИЕ

- Во избежание повреждения пальцев при выполнении регулировки экрана не держите нижнюю часть монитора, как показано на рисунке ниже.

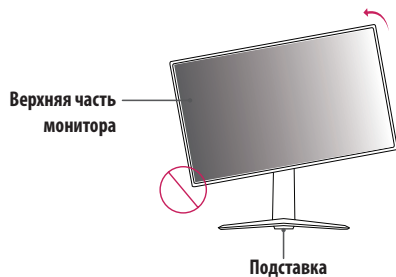


- Будьте осторожны, не касайтесь экрана и не нажимайте на него при регулировке угла наклона.



## Функция поворота

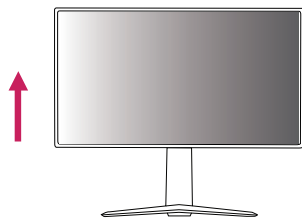
Благодаря функции поворота монитор можно повернуть против часовой стрелки на 90°.



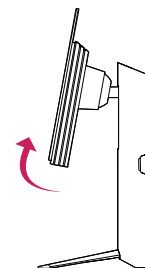
### ⚠ ПРЕДУПРЕЖДЕНИЕ

- Во избежание появления царапин на основании подставки убедитесь, что при вращении монитора основание не соприкасается с монитором.
- При использовании функции поворота монитора следует поворачивать его плавно и не прилагая чрезмерных усилий.
  - Монитор может соприкоснуться с подставкой и поцарапать основание.
  - Соблюдайте осторожность, чтобы не допустить защемления пальцев между монитором и подставкой и получения травм.

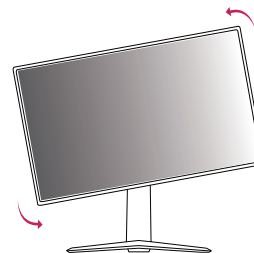
- 1 Поднимите монитор вверх на максимальную высоту.



- 2 Отрегулируйте угол наклона монитора по направлению стрелки, как показано на рисунке.



- 3 Поверните монитор против часовой стрелки так, как показано на рисунке.



- 4 Завершите установку, повернув монитор на 90°, как показано ниже.



**⚠ ПРЕДУПРЕЖДЕНИЕ**

- Будьте осторожны, чтобы не травмировать палец посредством его зажатия между головкой и рабочим столом.

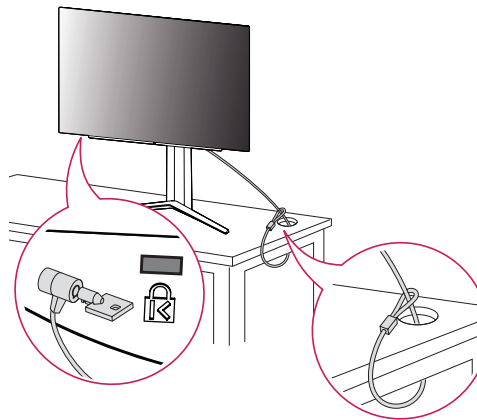
**⚠ ПРИМЕЧАНИЕ**

- Функция дисплея Auto Pivot (Автоматический поворот) не поддерживается.
- Экран можно легко повернуть, используя быструю клавишу поворота экрана, предусмотренную операционной системой Windows. Обратите внимание, что в некоторых версиях Windows и в некоторых драйверах графической карты могут использоваться разные настройки клавиши поворота экрана или эта клавиша может не поддерживаться.

## Использование замка Kensington

Дополнительную информацию об установке и использовании замка см. в инструкции к замку или на сайте <http://www.kensington.com>.

Присоедините монитор к столу, используя трос замка Kensington.



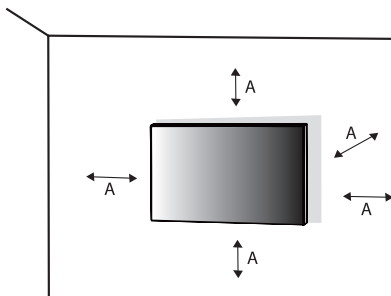
**⚠ ПРИМЕЧАНИЕ**

- Замок Kensington приобретается отдельно. Его можно приобрести в большинстве магазинов электроники.

## Крепление на стене

Этот монитор соответствует требованиям к использованию кронштейна для настенного крепления или иного соответствующего устройства.

Установите монитор на расстоянии не менее 100 мм от стены и других объектов по бокам монитора, для обеспечения достаточной вентиляции. Подробные инструкции по установке можно получить в местном магазине. Также можно обратиться к Руководству пользователя за информацией об установке наклонного кронштейна для настенного крепления.

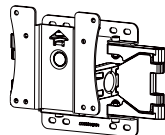


A: 100 мм

## Установка кронштейна для настенного крепления

Чтобы установить монитор на стену, прикрепите кронштейн для настенного крепления (дополнительная деталь) к задней части монитора.

При установке монитора с помощью кронштейна для настенного крепления, надежно закрепите кронштейн, чтобы предотвратить падение монитора.

|  |  |
|--|--|
| Настенное крепление (мм)                                   | 100 x 100  |
| Стандартный винт   | M4 x L10   |
| Количество винтов  | 4  |
| Кронштейн для настенного крепления (дополнительная деталь) | LSW 149<br> |

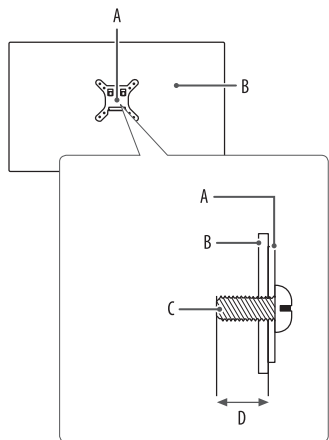


### ❗ ПРИМЕЧАНИЕ

- Используйте винты, соответствующие стандарту VESA.
- Комплект кронштейна для настенного крепления снабжается инструкцией по монтажу и необходимыми комплектующими.
- Настенный кронштейн является дополнительным оборудованием. Дополнительные аксессуары можно приобрести у местного дилера.
- Длина винтов, входящих в комплекты кронштейнов, может отличаться. Если длина используемых винтов превышает стандартную, они могут повредить внутреннюю часть устройства.
- Дополнительная информация приведена в инструкции по установке кронштейна.
- Не применяйте избыточную силу, прикрепляя кронштейн для настенного крепления, поскольку это может повредить экран монитора.
- Перед установкой монитора на стене отсоедините подставку, выполнив действия по ее присоединению в обратном порядке.

### ⚠ ВНИМАНИЕ!

- Прежде чем передвигать или устанавливать монитор, во избежание удара током, отсоедините провод питания.
- Установка монитора на потолке или наклонной стене может привести к его падению и причинению Вам травм. Следует использовать одобренный LG кронштейн для настенного крепления и обратиться к местному поставщику или квалифицированному специалисту.
- Во избежание травм данное устройство должно быть надежно закреплено на стене в соответствии с инструкциями по установке.
- Не прикладывайте чрезмерного усилия при затягивании винтов, это может привести к повреждению монитора. Гарантия не распространяется на такие повреждения.
- Используйте настенный кронштейн и винты, отвечающие стандарту VESA. Гарантия не распространяется на повреждения вследствие неправильного использования или применения несоответствующих компонентов.
- Не используйте винты для настенного крепления длиной более 8 мм.



A: Кронштейн для настенного крепления



B: Задняя панель монитора

C: Стандартный винт

D: Макс. 8 мм

# ЭКСПЛУАТАЦИЯ МОНИТОРА

- Реальное устройство может отличаться от изображений в этом Руководстве.

После нажатия кнопки питания или кнопки  (**Настройки**) на пульте дистанционного управления выберите соответствующий вход в меню [Вход] или же нажмите кнопку  (**Вход**) на пульте дистанционного управления, чтобы выбрать нужный вход.

## **ВНИМАНИЕ!**

- При использовании обычных кабелей, не сертифицированных компанией LG Electronics, изображения на экране могут не отображаться, или на изображениях могут появляться шумы.
- Не допускайте длительного нажатия на экран. Это может привести к искажению изображения.
- Не выводите на экран неподвижное изображение в течение длительного времени. Это может привести к эффекту остаточного изображения. Если возможно, используйте экранную заставку ПК.
- Включайте монитор в заземленную (трехконтактную) электрическую розетку. (В зависимости от страны.)
- При включении монитора в помещении с низкой температурой изображение может мерцать. Это нормальное явление.
- На экране могут появляться красные, зеленые и синие точки. Это нормальное явление.

## Подключение к ПК

- Этот монитор поддерживает функцию Plug and Play\*.

\* Plug and Play: позволяет подключать к компьютеру устройство без выполнения каких-либо настроек или установки драйверов.

## Подключение HDMI

Передает цифровые видео и аудио сигналы с компьютера на монитор.

### **ПРИМЕЧАНИЕ**

- Использование кабеля DVI-HDMI / DP (DisplayPort)-HDMI может привести к возникновению проблем совместимости.
- Используйте сертифицированный кабель с логотипом HDMI. При использовании несертифицированного кабеля HDMI экран может отображаться неправильно, или может возникнуть ошибка подключения.
- Рекомендуемые типы кабелей HDMI:
  - Высокоскоростной кабель HDMI®/™
  - Высокоскоростной кабель HDMI®/™ с Ethernet.

## Подключение DisplayPort

Передаёт цифровые видео и аудио сигналы с компьютера на монитор.

### ! ПРИМЕЧАНИЕ

- Аудио- или видеовыход могут отсутствовать в зависимости от версии DP (DisplayPort) компьютера.
- Убедитесь в использовании кабеля DisplayPort, прилагаемого к устройству. В противном случае это может привести к неисправности устройства.
- Если компьютер оснащен графической картой с выходным разъемом Mini DisplayPort, следует использовать переходной кабель с Mini DP на DP (с Mini DisplayPort на DisplayPort) или переходной соединитель, поддерживающий DisplayPort1.4. (Продается отдельно).

## Подключение AV-устройств

### Подключение HDMI

HDMI передает цифровые видео- и аудиосигналы от Вашего AV-устройства на монитор.

### ! ПРИМЕЧАНИЕ

- Использование кабеля DVI-HDMI / DP (DisplayPort)-HDMI может привести к возникновению проблем совместимости.
- Используйте сертифицированный кабель с логотипом HDMI. При использовании несертифицированного кабеля HDMI экран может отображаться неправильно, или может возникнуть ошибка подключения.
- Рекомендуемые типы кабелей HDMI:
  - Высокоскоростной кабель HDMI®/™
  - Высокоскоростной кабель HDMI®/™ с Ethernet.

# Подключение периферийных устройств

## Подключение USB-устройства

Порт USB-устройства выполняет функцию концентратора USB.

### ! ПРИМЕЧАНИЕ

- Перед подключением к устройству и его использованием рекомендуется установить все обновления ОС Windows, чтобы обеспечить актуальность ее состояния.
- Периферийные устройства приобретаются отдельно.
- К порту USB можно подключить USB-устройство, клавиатуру или мышь.
- Скорость зарядки может отличаться в зависимости от устройства.

### ⚠ ВНИМАНИЕ!

- Меры предосторожности при использовании USB-устройства.
  - USB-устройство с установленной программой автоматического распознавания или использующее собственный драйвер может быть не распознано.
  - Некоторые USB-устройства могут не поддерживаться или работать со сбоями;
  - Рекомендуется использовать USB-концентратор или жесткий диск, для которого предусмотрена подача питания. (При недостаточной мощности питания USB-устройство может быть не обнаружено.)

## Оптический выход для подключения динамика

Поддерживает возможность подключения динамика через оптический выход и позволяет подключать мониторы и аудиоустройства.

### ! ПРИМЕЧАНИЕ

- Периферийные устройства приобретаются отдельно.
- При установке определенных параметров воспроизведения звука на компьютере и внешних устройствах функции динамиков могут быть ограничены.

## Подключение гарнитуры

Периферийные устройства подключаются к монитору через порт для гарнитуры.

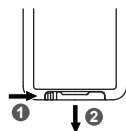
### ! ПРИМЕЧАНИЕ

- Периферийные устройства приобретаются отдельно.
- При установке определенных параметров воспроизведения звука на компьютере и внешних устройствах функции гарнитуры и динамиков могут быть ограничены.
- Микрофон функционирует только при условии подключения USB-порта монитора к USB-порту на ПК.

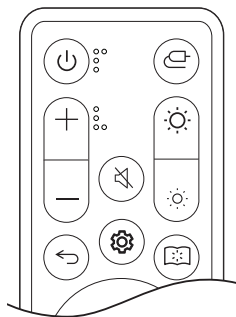
# ИСПОЛЬЗОВАНИЕ ПДУ

## Замена батареи в ПДУ

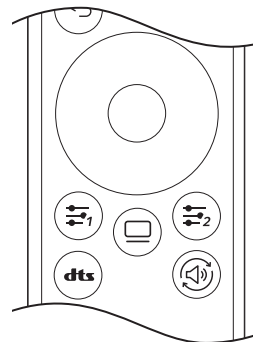
- 1 Чтобы отсоединить отсек для батарей, расположенный на задней панели пульта ДУ, сдвиньте крепление в сторону и вытяните отсек.
- 2 Вставьте новую батарею так, чтобы сторона с маркировкой (+) была расположена возле соответствующей маркировки отсека для батарей.
- 3 Вставьте отсек для батарей на место, пока не услышите щелчок.



Изображение может отличаться от фактических аксессуаров.



- (Питание)** Включение и отключение монитора.
- (Вход)** Выбор текущего режима входного сигнала.
- (Громкость)** Регулировка уровня громкости.
- (Без звука)** Отключение всех звуков.
- (Яркость)** Регулировка уровня яркости.
- (Предыдущий)** Возврат на предыдущий этап.
- (Настройки)** Выводит главное меню на экран или скрывает его.
- (Режим чтения)** Переключение в Режим Чтения.



(Кнопки перемещения курсора и ОК)

Вы можете перемещать, выбирать и настраивать позиции меню.

/ (Пользовательский ключ) Вход в пользовательское меню.

**(OLED Care)** Вход в меню [OLED Care].

**(DTS Headphone:X)** Выбор желаемой настройки звука.

**(Выключить звук)** Переключение между различными источниками звука.

### ВНИМАНИЕ!




- Не используйте одновременно старые и новые батарейки: это может стать причиной повреждения пульта ДУ.
- Пользуясь пультом ДУ, направляйте его на сенсор дистанционного управления монитора.
- Внутренние и внешние элементы питания устройства не должны подвергаться чрезмерному нагреву от прямых солнечных лучей, огня или других источников тепла.
- В случае замены батареи на неподходящую существует риск возгорания или взрыва.
- Не глотать батарею. Риск химического ожога.

# ПОЛЬЗОВАТЕЛЬСКИЕ НАСТРОЙКИ

## ! ПРИМЕЧАНИЕ

- Вид экранного меню может отличаться от приведенного в руководстве пользователя.

## Вызов меню основного экрана

- 1 Нажмите кнопку  (**Настройки**) на пульте ДУ.
- 2 Регулировка настройки с помощью кнопок перемещения курсора и кнопки ОК на ПДУ.
- 3 Нажмите кнопку  (**Настройки**) на пульте ДУ еще раз или нажмите кнопку  (**Предыдущий**), чтобы выйти из главного меню.

## Настройки меню



[Режим Игры]



[Настройки Игры]



[Регулировка  
картинки]



[Вход]



[Основные]

## [Режим Игры]

### (**Настройки**) > [Режим Игры]

- [Игрок 1]/[Игрок 2]: Режимы изображения [Игрок 1] и [Игрок 2] позволяют сохранить два набора пользовательских настроек отображения, включая игровые установочные параметры.
- [FPS]: Этот режим оптимизирован для игр FPS. Подходит для игр FPS с очень темным изображением.
- [RTS]: Этот режим оптимизирован для игр RTS.
- [Яркий]: Оптимизация экрана для ярких цветов.
- [Режим чтения]: Оптимизация настроек экрана для просмотра документов. Вы можете увеличить яркость экрана в экранном меню.
- [HDR Эффект]: Оптимизация изображения для расширенного динамического диапазона.
- [sRGB]: Стандартное цветовое пространство RGB для монитора и принтера.
- [Нарушен. цвета]: Данный режим предназначен для пользователей, страдающих дальтонизмом, и позволяет им легко различать красный и зеленый цвета.
- [Калибровка 1]/[Калибровка 2]: Настройка по откалиброванному экрану.
  - Чтобы запустить калибровку, установите LG Calibration Studio.

**! ПРИМЕЧАНИЕ**

- Параметр [Режим Игры] может быть настроен в зависимости от входного сигнала.
- При изменении параметра [Режим Игры] в режиме входа DP (DisplayPort) может мигать экран или меняться разрешение экрана ПК.
- В зависимости от настройки ОС Windows 10 содержимое HDR может воспроизводиться некорректно. Проверьте, включена ли функция HDR в ОС Windows.
- В зависимости от производительности видеокарты при включенной функции HDR может ухудшаться качество текста или изображения.
- В зависимости от производительности видеокарты при включенной функции HDR может мерцать или потрескивать экран при изменении входа монитора или включении/выключении питания.
- Чтобы узнать, поддерживают ли графическая карта и игра HDR, посетите сайты соответствующих производителей.

**[Настройки Игры]****⚙️ (Настройки) > [Настройки Игры]**

- [Adaptive-Sync]/[VRR]: Эта функция позволяет отобразить чистый экран без разрывов изображения или подвисаний в ходе игры.  
В то же время в некоторых играх возможно мигание экрана.
- [Стабилизатор черного]: Управляйте контрастом черного цвета для лучшего качества темных сцен. Это позволяет легко различать объекты на экранах игр с темным изображением.
- [Crosshair]: Функция Crosshair обеспечивает отображение прицельной метки в центре экрана для игр в жанре шутеров от первого лица (FPS).  
Пользователи могут выбрать один из четырех параметров функции Crosshair, который лучше всего подойдет для их игровой среды.
- [Счетчик FPS]
  - [Вкл]: Индикатор отображается в верхнем левом углу экрана и обозначает фактическую частоту кадров, полученную на входе. Также можно настроить положение для функции [Счетчик FPS]. (верхний левый/верхний правый/нижний правый/нижний левый)
  - [Выкл]: Функция [Счетчик FPS] не используется.
  - Функции [Счетчик FPS] и [Crosshair] нельзя использовать одновременно.
- [Сброс игры]: Восстановление для игры настроек по умолчанию.



## [Регулировка картинки]

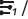

### (Настройки) > [Регулировка картинки]

- [Яркость]: Регулировка яркости экрана.
- [Пиковая яркость]: отрегулируйте этот параметр панели для более яркого изображения на экране.
  - \* Параметр пиковой яркости доступен только для 27GS95QE.
- [Контрастность]: Настройка контрастности экрана.
- [Четкость]: Настройка четкости изображения.
- [Гамма]
  - [Режим 1], [Режим 2], [Режим 3]: Чем выше значение гаммы, тем темнее изображение. Соответственно, чем ниже значение гаммы, тем светлее изображение.
  - [Режим 4]: Если настройка параметров гаммы не требуется, выберите [Режим 4].
- [Темп. цвета]: Выбор цветовой температуры.
  - [Пользовательский]: Пользователь может настроить параметры красного, зеленого и синего цвета.
  - [Теплый]: Насыщение изображения красным цветом.
  - [Средний]: Настройка цвета изображения между красным и синим оттенками.
  - [Холодный]: Насыщение изображения синим цветом.
  - [Инструкция]: Пользовательская настройка цветовой температуры.
- [R/G/B]: Изображение можно настраивать по отдельным цветам: красному, зеленому и синему.
- [Шесть цветов]: Настройка оттенка и насыщенности шести цветов (красного, зеленого, синего, голубого, пурпурного и желтого) в соответствии с предпочтениями пользователя и сохранение выбранных значений.
  - Оттенок: Настройка оттенка цветов экрана.
  - Насыщенность: Настройка насыщенности цветов экрана. Чем меньше значение, тем менее насыщенными и яркими получаются цвета. Чем выше значение, тем более насыщенными и темными получаются цвета.
- [Уровень черного]: Настройка уровня сдвига (только для HDMI).
  - Сдвиг: при наличии опорного видеосигнала это самый темный цвет, отображаемый на мониторе.
  - [Высокий]: Сохранение текущего коэффициента контрастности экрана.
  - [Низкий]: Снижение уровней черного и повышение уровней белого от текущего уровня контрастности экрана.
- [Сброс настр. изображения]: Восстановление настроек изображения и цвета по умолчанию.

**[Вход]** **(Настройки) > [Вход]**

- [Список ввода]: Выбор режима ввода.
- [Соотношение сторон]: Регулировка соотношения сторон экрана. Итоговое изображение может выглядеть одинаково в режимах [Широкоформатный], [Исходн.] и [Исходный], если установлено рекомендуемое разрешение.
  - [Широкоформатный]: Воспроизведение видео в полноэкранном режиме независимо от входного видеосигнала.
  - [Исходн.]: Воспроизведение видео с учетом формата входного видеосигнала.
  - [Исходный]: Формат изображения не настраивается в зависимости от оригинала.
- [Авт. переключатель ввода]: Вкл/Выкл

**[Основные]** **(Настройки) > [Основные]**

- [Язык]: Выбор языка экранного меню.
- [Hexagon Lighting]: Настраивает подсветку на задней панели монитора.
  - [Static 1], [Static 2], [Static 3], [Static 4]: Включает подсветку определенного цвета.
  - [круговое изменение подсветки.]: Все цвета подсветки включаются по очереди.
  - [Выкл]: Отключает подсветку на задней панели монитора.
- [Пользовательский ключ 1]/[Пользовательский ключ 2]: Позволяет настраивать быстрый доступ к желаемому меню с помощью ПДУ.  
Функции [Пользовательский ключ 1]/[Пользовательский ключ 2] отображаются кнопками  /  на ПДУ.
- [Выключить звук]: Переключение соответствующего метода работы аудиовыхода.
- [DTS Headphone:X]: Дает возможность создать эффект трехмерного звука при помощи наушников или гарнитуры.
  - [Игры]: Данный режим оптимизирован для игр.
  - [Развлечения]: Данный режим оптимизирован для просмотра развлекательного контента.
  - [Спорт]: Данный режим оптимизирован для просмотра спортивных программ.
  - [Выкл]: Отключение функции DTS Headphone:X.
- [SMART ENERGY SAVING]: Сохраняет энергию благодаря использованию алгоритма компенсации разницы освещенности.
  - [Высокий]: Режим высокого энергосбережения с помощью функции [SMART ENERGY SAVING].
  - [Низкий]: Режим низкого энергосбережения с помощью функции [SMART ENERGY SAVING].
  - [Выкл]: Отключение функции.
  - Значения данных энергосбережения могут отличаться в зависимости от панели и ее производителя.
  - Если для параметра [SMART ENERGY SAVING] выбрано значение [Высокий] или [Низкий], яркость монитора становится выше или ниже в зависимости от источника.

- [Режим "сон"]: если для функции [Режим "сон"] задано значение [Вкл], энергопотребление монитора в режиме ожидания минимизируется.
  - [Вкл]: включение функции [Режим "сон"].
  - [Выкл]: отключение функции [Режим "сон"].
- [Авт. реж. ожидания]: Если на мониторе не выполнялись никакие действия в течение определенного времени, он автоматически переходит в режим ожидания.
- [Версия совместимости ввода]: Вы можете настроить каждый вход таким образом, чтобы соответствовать поддерживаемой версии подключенного устройства.
- [Удаленная настройка]: Работа с пультом ДУ, выбранным для монитора, в случае наличия других пультов ДУ.
- [Звук включения]: Эта функция позволяет задавать звук, генерируемый функцией "Разбудить" при включении монитора.
- [Заблокировать меню]: Эта функция выключает конфигурацию и настройку меню. Все функции отключены, кроме следующих: [Яркость] и [Контрастность] в разделе [Регулировка картинок], [Вход], [Заблокировать меню] и [Информация] в разделе [Основные].
- [Информация]: Отображаются следующие сведения: [Общее время включения], [Разрешение].
- [Сброс настроек]: Восстановление настроек по умолчанию.

## Важная информация о том, как предотвратить появление остаточного изображения

OLED-мониторы отличаются от обычных мониторов со светодиодными или жидкокристаллическими дисплеями тем, что каждый их пиксель излучает свет независимо от остальных. Благодаря этому они обеспечивают непревзойденное качество передачи черного цвета и высочайшую четкость изображения без размытия.

При использовании устройства в обычном режиме остаточное изображение не возникает. Тем не менее оно может появиться, если кадр на экране долго не меняется. В мониторе реализованы функции, которые позволяют защитить экран от появления остаточного изображения.

Если на экране в течение длительного времени отображается статичное изображение, функция заставки сначала автоматически снижает яркость по всей площади дисплея, а затем отключает его через некоторое время. Когда система обнаруживает смену кадра, яркость автоматически восстанавливается до прежнего уровня. Это не является признаком неисправности устройства.

### Изображения, которые могут приводить к появлению остаточного изображения

- Неподвижные кадры либо кадры, которые содержат объекты, непрерывно отображаемые на одном и том же участке экрана (значки на рабочем столе, статичные окна, такие как различные меню, логотипы каналов и передач и т. д.).
- Статичные меню и значки игровых и цифровых приставок.
- Статичные меню в верхних углах окон браузеров.

## Рекомендации по предотвращению появления остаточного изображения

- [Перемещение экрана]

Регулярное перемещение экрана помогает предотвратить появление шума панели, который возникает из-за отображения статичных изображений в течение длительного времени.

Рекомендуется установить значение «Вкл.», перейдя в  > [OLED Care] > [Перемещение экрана].

- [Экранная заставка]

Если в течение определенного времени на экране отсутствует активность, он выключится автоматически.

Рекомендуется установить значение «Вкл.», перейдя в  > [OLED Care] > [Экранная заставка].

- [Очистка изображения]

Исправляет проблемы экрана, которые могут возникнуть, если он включен в течение длительного времени. Калибровка занимает около 10 минут.

Она автоматически выполняется при переходе в режим энергосбережения или выключении питания, если предыдущая [Очистка изображения] выполнялась на устройстве более 4 часов назад.

Очистку можно выполнить вручную, перейдя в  > [OLED Care] > [Очистка изображения].

- [Очистка пикселей]

Корректирует проблемы с пикселями, которые могут возникать, если монитор включен в течение длительного времени. Калибровка занимает примерно 1 минуту.

Она автоматически выполняется при переходе в режим энергосбережения или выключении питания, если предыдущая [Очистка пикселей] выполнялась на устройстве более 500 часов назад.

Очистку можно выполнить вручную, перейдя в  > [OLED Care] > [Очистка пикселей].


## Меры предосторожности для обеспечения продолжительной эксплуатации

В силу конструктивных особенностей OLED-панелей яркость изображения может снижаться со временем. Снижение яркости имеет необратимый характер.

Кроме того, продолжительное использование в условиях высокой температуры и влажности, а также длительный показ неподвижных или ярких изображений могут привести к появлению остаточного изображения, размыванию изображения либо выходу экрана из строя.

# ПОИСК И УСТРАНЕНИЕ НЕИСПРАВНОСТЕЙ

## На экране нет изображения.

- Включен ли в розетку провод питания монитора?
  - Убедитесь, что провод питания включен в электрическую розетку.
  - Чтобы активировать экран монитора, находящийся в спящем режиме (режиме ожидания), передвиньте мышь или нажмите любую клавишу на клавиатуре.
  - Убедитесь, что компьютер включен.
- Включен ли монитор?
  - Проверьте правильность настройки входа. ( (Настройки) > [Вход])
- Отображается ли сообщение [В настоящее время экран не настроен с рекомендованным разрешением.]?
  - Это происходит, когда сигнал, передаваемый с компьютера (графической карты), находится вне рекомендуемого горизонтального или вертикального диапазона монитора. См. раздел ТЕХНИЧЕСКИЕ ХАРАКТЕРИСТИКИ УСТРОЙСТВА данного руководства для настройки необходимой частоты.
- Отображается ли сообщение [Нет сигнала]?
  - Данное сообщение отображается, если сигнальный кабель между компьютером и монитором отсутствует или не подключен. Проверьте кабель и переподключите его.
- Отображается ли сообщение [Вне диапазона]?
  - Это происходит, когда передаваемый с компьютера (графической карты) сигнал находится вне горизонтального или вертикального диапазона монитора. См. раздел ТЕХНИЧЕСКИЕ ХАРАКТЕРИСТИКИ УСТРОЙСТВА данного руководства для настройки необходимой частоты.


**Отображается ли сообщение «Нераспознанный монитор, найден монитор****Plug and Play (VESA DDC)»?**

- Вы установили драйвер дисплея?
  - Установите драйвер дисплея с нашего веб-сайта: <http://www.lg.com>.
  - Убедитесь, что видеокарта поддерживает функцию Plug and Play.

**Изображение на экране нестабильно и дрожит. / Изображения оставляют на экране темные****следы.**

- Вы выбрали подходящую частоту развертки?
  - Если выбрано разрешение HDMI 1 080i 60/50 Гц (чересстрочное), экран может мерцать. Измените разрешение на 1 080p или установите рекомендованное разрешение.
  - При неправильных настройках графической карты текст может быть размытым, а изображение — тусклым, обрезанным или смещенным.
  - Способы настройки могут варьироваться в зависимости от модели компьютера или операционной системы, а некоторые значения разрешения могут быть недоступны в зависимости от работы графической карты. В таком случае обратитесь за помощью к производителю компьютера или графической карты.
- На экране видны точки?
  - При работе устройства на экране могут появляться точки (красные, зеленые, синие, белые или черные). Точки не свидетельствуют о неисправности и не связаны с рабочими характеристиками монитора.

**Некоторые функции отключены.**

- Некоторые функции недоступны, когда вы нажимаете кнопку  (Настройки)?
  - Экранное меню заблокировано. Отключите параметр [Заблокировать меню] в меню [Основные].

**Отсутствует звук при подключении через порт для гарнитуры.**

- Изображения при подключении через DisplayPort или вход HDMI отображаются без звука?
  - Убедитесь, что подключение к порту для гарнитуры осуществлено должным образом.
  - Воспользуйтесь кнопкой питания или **+/- (Громкость)** на пульте ДУ, чтобы увеличить громкость.
  - Установите используемый монитор в качестве аудиовыхода ПК. (настройки могут отличаться в зависимости от используемой операционной системы).
  - Для функции [Выключить звук] установите значение [Н / P Out].

# ТЕХНИЧЕСКИЕ ХАРАКТЕРИСТИКИ УСТРОЙСТВА

Технические характеристики могут быть изменены без предварительного уведомления.

Символ ~ означает переменный ток, а символ — — — — — постоянный ток.

## Глубина цвета:

- поддерживается 8-/10-/12-битный цвет.

## Разрешение

- Максимальное разрешение:
  - 2 560 x 1 440 при 240 Hz
- Рекомендованное разрешение:
  - 2 560 x 1 440 при 240 Hz

## Адаптер питания

### 27GR95QE/27GR95QL/27GR95QE-B

- Модель: ADS-120QL-19A-3 190110E  
Производитель: SHENZHEN HONOR ELECTRONIC CO., LTD.
- Модель: MS-Z5790R190-110D0-E  
Производитель: MOSO POWER SUPPLY TECHNOLOGY CO LTD
- Выход: 19 В — — — 5,79 А

## Адаптер питания

### 27GS95QE

- Модель: ADS-150KL-19N-3 190140E B  
Производитель: SHENZHEN HONOR ELECTRONIC CO., LTD.
- Выход: 19 В — — — 7,37 А

## Условия окружающей среды

- Условия эксплуатации
  - Температура: от 0 °C до 40 °C
  - Влажность: менее 80 %
- Условия хранения
  - Температура: от -20 °C до 60 °C
  - Влажность: менее 85 %

## Размеры: Размеры монитора (Ширина x Высота x Глубина)

- С подставкой (мм): 604,4 x 574,4 x 258
- Без подставки (мм): 604,4 x 350,6 x 45,3

## Масса (без упаковки)

- С подставкой (кг): 7,4
- Без подставки (кг): 5,1

## Источники питания

- Напряжение:
  - 19 В — — — 5,0 А (только для 27GR95QE/27GR95QL/27GR95QE-B)
  - 19 В — — — 7,0 А (только для 27GS95QE)

\* Уровень энергоэффективности в соответствии с параметром Потребляемая мощность может изменяться в зависимости от условий эксплуатации и настроек монитора.

\*\* Если монитор не используется, он переходит в режим сна через несколько минут. (Макс. 5 минут)

## Поддерживаемые режимы

(Предустановки, HDMI / DisplayPort)

| Разрешение    | Частота горизонтальной развертки (кГц) | Частота вертикальной развертки (Гц) | Полярность (Г/В) | Примечания  |
|---------------|--|-------------------------------------|------------------|---|
| 640 x 480     | 31,469                                 | 59,94                               | -/-              |   |
| 800 x 600     | 37,879                                 | 60,317                              | +/+              |   |
| 1 024 x 768   | 48,363                                 | 60                                  | -/-              |   |
| 1 280 x 720   | 45                                     | 60                                  | +/+              | HDMI  |
| 1 280 x 1 024 | 79,976                                 | 75,025                              | +/+              |   |
| 1 920 x 1 080 | 67,5                                   | 60                                  | +/+              |   |
| 2 560 x 1 440 | 88,79                                  | 59,95                               | +/-              |   |
| 2 560 x 1 440 | 183,0                                  | 120,0                               | +/-              |   |
| 2 560 x 1 440 | 218,29                                 | 143,99                              | +/-              |   |
| 2 560 x 1 440 | 388,51                                 | 239,97                              | +/-              | Рекомендуемое значение (HDMI/DisplayPort)<br>HDMI2.1(PC) / DisplayPort1.4(DSC*) &<br>DisplayPort1.4 |

При синхронизации входного сигнала, выходящего за пределы поддерживаемого диапазона частоты, скорость отклика может снизиться, а качество изображения ухудшиться.

\*DSC: сжатия потока изображений.

## Синхронизация HDMI (Видео)

| Разрешение     | Частота горизонтальной развертки (кГц) | Частота вертикальной развертки (Гц) |
|----------------|--|-------------------------------------|
| 640 x 480p     | 31,5                                   | 60                                  |
| 1 280 x 720p   | 45                                     | 60                                  |
| 1 920 x 1 080p | 67,5                                   | 60                                  |
| 3 840 x 2 160p | 135                                    | 60                                  |





Модель и серийный номер устройства указаны на задней и боковой панелях устройства.

Запишите их ниже на случай, если потребуется техническое обслуживание.

Модель

---

Серийный номер

---