




# **Dell S2422HZ/S2722DZ**

## **Монитор для видеоконференций**

### **Руководство по эксплуатации**

Монитор Модель: S2422HZ/S2722DZ  
Нормативная модель: S2422HZt/S2722DZt



-  **ПРИМЕЧАНИЕ: ПРИМЕЧАНИЕ** указывает на важную информацию, которая помогает эффективнее использовать компьютер.
-  **ВНИМАНИЕ! ВНИМАНИЕ** указывает на вероятность повреждения аппаратуры или потери данных в случае несоблюдения инструкций.
-  **ОСТОРОЖНО! ОСТОРОЖНО** указывает на вероятность порчи имущества, а также травмирования или смерти людей.

**Copyright © 2021-2022 Dell Inc. или ее дочерних предприятий. Все права защищены.** Dell, EMC и другие товарные знаки являются товарными знаками компании Dell Inc. или ее дочерних предприятий. Иные товарные знаки могут являться товарными знаками соответствующих правообладателей.

# Содержание

<b>Инструкции по технике безопасности</b>	<b>5</b>
<b>О мониторе</b>	<b>6</b>
Содержимое упаковки	6
Функциональные возможности изделия	7
Описание деталей и элементов управления	9
Вид спереди	9
Вид сзади	10
Вид снизу	11
<b>Технические характеристики монитора</b>	<b>12</b>
Технические характеристики разрешения	14
Готовые режимы отображения	14
Электрические характеристики	16
Веб-камера - технические характеристики	17
Характеристики микрофона	17
Технические характеристики динамиков	17
Физические характеристики	18
Характеристики окружающей среды	19
Назначение контактов	20
<b>Технология Plug-and-Play</b>	<b>24</b>
<b>Качество ЖК-монитора и политика в отношении дефектов пикселей</b>	<b>24</b>
<b>Эргономика</b>	<b>25</b>
<b>Обращение с монитором и его перемещение</b>	<b>26</b>
<b>Инструкции по техническому обслуживанию</b>	<b>28</b>
Чистка монитора	28
<b>Установка монитора</b>	<b>29</b>
Присоединение подставки	29
Использование функции наклона, поворота и расширения по вертикали	32



Наклон, поворот и расширение по вертикали . . . . .	32
Поворот экрана . . . . .	32
Настройка параметров отображения на компьютере после поворота . . . . .	33
Работа с веб-камерой монитора . . . . .	34
Подключение монитора . . . . .	35
Укладка кабелей . . . . .	37
Крепление монитора с помощью кенсингтонского замка (опция) . . . . .	37
Демонтаж подставки монитора . . . . .	38
Монтаж на стену (дополнительно) . . . . .	39
<b>Работа с монитором . . . . .</b>	<b>40</b>
Включение монитора . . . . .	40
Использование элементов управления на передней панели	40
Использование функции блокировки экранного меню . . . . .	42
Кнопки-на передней панели . . . . .	45
Функции экранного меню (OSD) . . . . .	46
Вход в систему меню . . . . .	46
Предупреждающие сообщения экранного меню . . . . .	56
Установка максимального разрешения . . . . .	61
Настройка Windows Hello . . . . .	62
Включение веб-камеры на мониторе . . . . .	66
Включение динамика на мониторе . . . . .	67
Включение микрофона на мониторе . . . . .	68
<b>Поиск и устранение неисправностей . . . . .</b>	<b>69</b>
Самодиагностика . . . . .	69
Встроенные средства диагностики . . . . .	70
Распространенные проблемы . . . . .	71
Неполадки, характерные для устройства . . . . .	74
Неполадки, характерные для USB (Универсальная последовательная шина) . . . . .	81
<b>Приложение . . . . .</b>	<b>82</b>
Уведомления ФКС (только для США) и прочие нормативные требования . . . . .	82
Обращение в компанию Dell . . . . .	82
База данных продукции ЕС, в которой представлена маркировка энергоэффективности и информационный листок изделия . . . . .	82
Этот ярлык и информация предназначены только для Узбекистана . . . . .	83
BELARUS ЛИСТ ПРОДУКЦИИ . . . . .	84



# Инструкции по технике безопасности

**⚠ ОСТОРОЖНО!** Использование элементов управления, настроек и процедур, не указанных в настоящей документации, может привести к поражению электрическим током, а также опасности получения электрических и (или) механических травм.

- Монитор следует устанавливать на прочную поверхность и обращаться с ним осторожно. Экран хрупкий и повреждается при падении и резких ударах.
- Обязательно проверяйте, что электрические характеристики монитора соответствуют характеристикам электросети вашего региона.
- Храните монитор при комнатной температуре. Сильный холод и жара оказывают негативное воздействие на жидкие кристаллы экрана.
- Защищайте монитор от сильной вибрации и ударов. Например, не ставьте монитор в багажник автомобиля.
- Отключайте монитор от сети, если не планируете его использовать в течение длительного времени.
- Во избежание поражения электрическим током не пытайтесь снимать крышки и не прикасайтесь к внутренним компонентам монитора.


Информация о технике безопасности содержится в разделе "Информация о технике безопасности, экологических и нормативных требования" (SERI).



# О мониторе

## Содержимое упаковки

Ваш монитор поставляется вместе с компонентами, показанными в следующей таблице. При отсутствии любого из компонентов обращайтесь в компанию Dell. Подробная информация представлена в разделе [Обращение в компанию Dell](#).

 **ПРИМЕЧАНИЕ:** Некоторые компоненты могут являться опцией и не входят в комплект поставки монитора. Некоторые функции могут отсутствовать в определенных странах.

Изображение компонента	Описание компонента
	Экран
	Вертикальная опора подставки
	Основание подставки
	Кабель питания (зависит от страны)
	Кабель USB 3,2 Gen 1 Type-C (C — C)
	<ul style="list-style-type: none"><li>• Краткое руководство</li><li>• Информация о технике безопасности, экологических и нормативных требованиях</li></ul>



## Функциональные возможности изделия

Монитор **Dell S2422HZ/S2722DZ** оснащен жидкокристаллическим (ЖК) дисплеем с активной матрицей на тонкопленочных транзисторах (TFT) и светодиодной подсветкой. Ниже перечислены отличительные черты данного монитора.

- **S2422HZ:** Видимая область отображения 60,47 см (23,8 дюймов) (по диагонали). Разрешение 1920 x 1080(16:9), поддержка полноэкрannого изображения для менее высокого разрешения.
- **S2722DZ:** Видимая область отображения 68,47 см (27,0 дюймов) (по диагонали). Разрешение 2560 x 1440(16:9), поддержка полноэкрannого изображения для менее высокого разрешения.
- Возможности наклона, поворота, вращения и регулировки расширения по вертикали.
- Динамики (2x5 Вт).
- Съёмное основание и монтажные отверстия VESA (Video Electronics Standards Association) 100 мм для установки в различных условиях.
- Сверхтонкая панель уменьшает зазоры при использовании нескольких мониторов, обеспечивая простоту установки и высокое качество просмотра.
- Цифровые интерфейсы DP позволяют монитору и в будущем оставаться на современном уровне.
- Один USB-C для подачи питания на совместимый ноутбук во время приема видеосигналов и сигналов данных.
- Камера может поддерживать разрешение 2560 x 1920.
- Функции если она поддерживается вашим компьютером.
- Настройки экранного меню для простоты установки и оптимизации экрана.
- Блокировка кнопок питания и экранного меню.
- Разъем для замка безопасности.
- ≤ 0,3 W в режиме ожидания.
- Гарантия замены класса «премиум» гарантирует полную уверенность и спокойствие.
- Экран без заметных мерцаний дарит оптимальный комфорт для зрения, уменьшая опасное излучение синего света.
- Монитор создан на основе панели с фильтром синего света и соответствует стандартам TUV Rheinland (Аппаратное решение) при использовании модели с заводскими/ стандартными настройками.
- Уменьшение уровня опасного синего света, излучаемого экраном, для создания комфортных условий для зрения.



- В мониторе используется технология Flicker-Free (Без мерцания), устраняющая заметное мерцание. Она обеспечивает комфортный просмотр и защищает пользователей от усталости и напряжения зрения.
- Сертифицировано для Windows Hello (проверка подлинности с помощью распознавания лиц) и поддерживается Microsoft Cortana.
- Поддержка технологии AMD FreeSync. Сертифицированный диапазон AMD Freesync от 48 до 75 Гц.

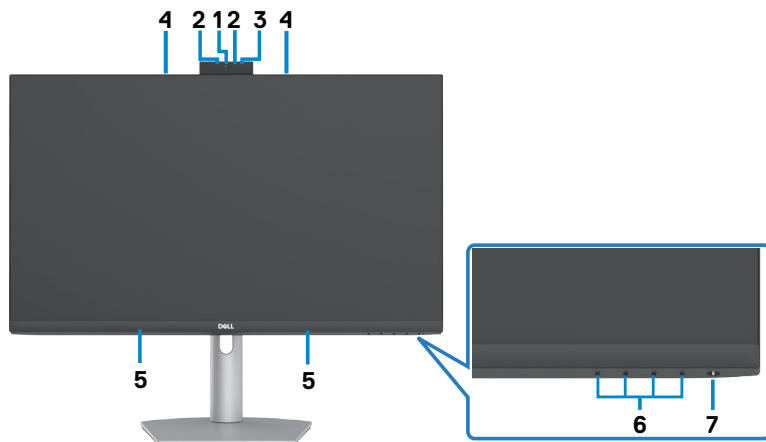
**⚠ ОСТОРОЖНО! Длительное воздействие синего света, излучаемого монитором, может привести к зрительным расстройствам, включая зрительное утомление и цифровое зрительное напряжение.**





# Описание деталей и элементов управления

## Вид спереди



Этикетка	Описание	Использование
1	Веб-камера RGB	С датчиком изображения, способным работать со скоростью до 30 кадров в секунду, 10 бит при разрешении 5М, с полным контролем пользователя над качеством изображения, форматированием и передачей выходных данных. Служит для передачи изображения во время видеоконференции.
2	Веб-камера IR	Позволяет снимать и передавать изображение в темноте.
3	СИД ИК	Индикатор инфракрасной лампы
4	Микрофоны	Микрофоны монитора.
5	Встроенные динамики	Служат для вывода звука от источника аудиосигнала.
6	Функциональные кнопки	дополнительную информацию см. в разделе <a href="#">«Эксплуатация монитора»</a>
7	Кнопка включения/выключения питания (со светодиодным индикатором)	Служит для включения и выключения монитора.



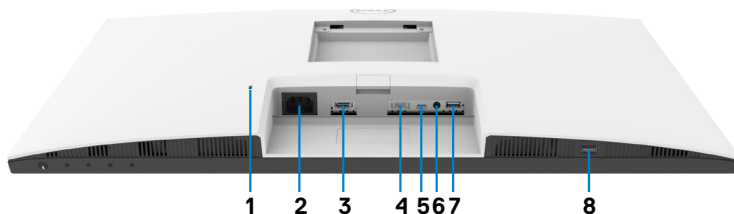
## Вид сзади



Этикетка	Описание	Использование
1	Монтажные отверстия VESA (100 x 100 мм - под прикрепленной крышкой VESA)	Настенная установка монитора с помощью комплекта настенных креплений, совместимого со стандартом VESA (100 x 100 мм).
2	Этикетка с нормативными сведениями	Перечень официальных разрешений.
3	Кнопка фиксатора подставки	Снятие монитора с подставки.
4	Этикетка с изображением штрихкода, серийного номера и сервисного кода	См. данную этикетку в случае обращения за технической поддержкой в компанию Dell. Сервисный код — это уникальный буквенно-цифровой идентификатор, позволяющий сервисным инженерам компании Dell определять компоненты оборудования вашего компьютера и получать сведения о гарантии.
5	Отверстие для прокладки проводов	Это отверстие служит для прокладки и организации проводов.



## Вид снизу



Этикетка	Описание	Использование
1	Разъем для замка безопасности	Служит для крепления монитора защитным тросиком с замком (приобретается отдельно).
2	Разъем питания	Служит для подключения кабеля питания.
3	Порт HDMI	Служит для подключения к компьютеру кабелем HDMI(опция).
4	DisplayPort in	Служит для подключения к компьютеру кабелем DisplayPort(опция).
5	Восходящий порт USB-C/ DisplayPort	Служит для подключения к компьютеру с помощью кабеля USB-C. Порт USB-C имеет самую высокую скорость передачи данных (USB 3,2 Gen 1) и альтернативный режим с поддержкой DP 1,2 , а также PD 20 В/ 3,25 А, 15 В/ 3 А, 9 В/ 3 А, 5 В/ 3 А. <ul style="list-style-type: none"> <li>• Максимальное разрешение S2422HZ: 1920 x 1080 при 75 Гц</li> <li>• Максимальное разрешение S2722DZ: 2560 x 1440 при 75 Гц</li> </ul> <b>ПРИМЕЧАНИЕ.</b> Интерфейс USB-C не поддерживается в версиях Windows старше Windows 10.
6	Линейный аудиовыход	Служит для подключения динамиков и воспроизведения звука, поступающего через звуковые каналы HDMI или DisplayPort или USB-C. Поддерживается только двухканальный звук. <b>ПРИМЕЧАНИЕ:</b> Линейный аудиовыход не предназначен для подключения наушников.



7	Нисходящие порты USB 3,2	Служит для подключения к компьютеру кабеля USB, который поставляется в комплекте с монитором. После подключения кабеля можно использовать нисходящие разъемы USB-C на мониторе. Порт поддерживает 0,9 А.
8	Нисходящие порты USB 3,2	Служит для подключения к компьютеру кабеля USB, который поставляется в комплекте с монитором. После подключения кабеля можно использовать нисходящие разъемы USB-C на мониторе. Порт поддерживает зарядку аккумулятора 2 А.

## Технические характеристики монитора

Modelo	S2422HZ	S2722DZ
Тип экрана	ЖКД с активной матрицей на тонкопленочных транзисторах (TFT)	
Тип панели	Технология планарной коммутации	
Соотношение сторон	16:9	
Размеры видимого изображения:		
По диагонали	604,70 мм (23,80 дюймов)	684,70 мм (27,00 дюймов)
Активная область:		
По горизонтали	527,04 мм (20,75 дюйма)	596,74 мм (23,49 дюйма)
По вертикали	296,46 мм (11,67 дюйма)	335,66 мм (13,22 дюйма)
Площадь	156246,28 мм <sup>2</sup> (242,15 дюйма <sup>2</sup> )	200301,75 мм <sup>2</sup> (310,47 дюйма <sup>2</sup> )
Шаг пикселей	0,2745(Н) мм x 0,2745 (V) мм	0,2331 (H) мм x 0,2331 (V) мм
Пикселей на дюйм (PPI)	92,56	108,79
Угол обзора:		
По горизонтали	178° (стандартный)	
По вертикали	178° (стандартный)	
Яркость	250 кд/м <sup>2</sup> (стандартная)	350 кд/м <sup>2</sup> (стандартная)
Коэффициент контрастности	1000 к 1 (стандартный)	



Покрытие экрана монитора	Твердое покрытие с антибликовой обработкой переднего поляризатора (3H)	
Подсветка	LED	
Время ответа (серый - серый)	8 мс (обычный режим) 5 мс (быстрый режим) 4 мс (экстремальный режим)	
Глубина цвета	16,7 млн. цветов (6 бит + FRC)	16,7 млн. цветов (8 бит)
Цветовая палитра <sup>1</sup>	99 % sRGB с аппаратными средствами для снижения уровня синего света	
Порты интерфейсов	<ul style="list-style-type: none"> <li>• 1 x DP 1,2 (HDCP1,4)</li> <li>• 1 x HDMI1,4 (HDCP1,4)</li> <li>• USB-C (альтернативный режим с DisplayPort 1,2, восходящий порт USB 3,2 Gen 1, подача электропитания PD мощностью до 65 Вт), 1 шт.</li> <li>• 1 нисходящий порт USB 3,2 Gen1 (5 Гбит/с) с зарядкой BC1,2 при 2 А (максимум)</li> <li>• 1 выход USB 3,2</li> <li>• 1 x 3,5-мм аудиовыход</li> </ul>	
Ширина поля (от края монитора до активной области):		
Сверху	5,37 мм	7,37 мм
Слева/ Справа	5,38 мм	7,43 мм
Снизу	21,74 мм	22,81 мм
Возможности регулировки:		
Подставка, регулируемая по высоте	110 мм	
Наклон	от -5° до 21°	
Поворот	от -30° до 30°	
Разворот	от -90° до 90°	
Организация проводов	Да	
Совместимость с DDM (Dell Display Manager)	Easy Arrange и другие основные функции	
Безопасность	Разъем для замка безопасности (защитный тросик с замком приобретается отдельно)	



<sup>1</sup> Только при использовании собственных настроек панели в режиме Custom (Особый).

### Технические характеристики разрешения

Modelo	S2422HZ	S2722DZ
Диапазон строчной развертки	30 - 90 кГц	30 - 120 кГц
Диапазон кадровой развертки	48 - 75 Гц	
Максимальное предустановленное разрешение	1920 x 1080 при частоте 75 Гц	2560 x 1440 при частоте 75 Гц
Характеристики воспроизведения видеосигнала (в режимах HDMI и альтернативный DP и USB-C)	480p, 560p, 720p, 1080p 480i, 576i, 1080i (Только HDMI)	

### Готовые режимы отображения

#### S2422HZ

Режим отображения	Частота строк (кГц)	Частота кадров (Гц)	Частота пикселизации (МГц)	Полярность синхронизации (по горизонтали/ по вертикали)
VESA, 640 x 480	31,47	59,94	25,18	-/-
VESA, 640 x 480	37,50	75,00	31,5	-/-
VESA, 720 x 400	31,47	70,08	28,32	-/+
VESA, 800 x 600	37,88	60,32	40,00	+/+
VESA, 800 x 600	46,88	75,00	49,50	+/+
VESA, 1024 x 768	48,36	60,00	65,00	-/-
VESA, 1024 x 768	60,02	75,03	78,75	+/+
VESA, 1152 x 864	67,50	75,00	108,00	+/+
VESA, 1280 x 1024	63,98	60,02	108,00	+/+
VESA, 1280 x 1024	79,98	75,02	135,00	+/+
VESA, 1600 x 900	55,54	59,98	97,75	+/+
VESA, 1920 x 1080	67,50	60,00	148,50	+/+
VESA, 1920 x 1080	83,89	74,97	174,50	-/+



**S2722DZ**

<b>Режим отображения</b>	<b>Частота строк (кГц)</b>	<b>Частота кадров (Гц)</b>	<b>Частота пикселизации (МГц)</b>	<b>Полярность синхронизации (по горизонтали/ по вертикали)</b>
VESA, 640 x 480	31,47	59,94	25,18	-/-
VESA, 640 x 480	37,50	75,00	31,50	-/-
VESA, 720 x 400	31,47	70,08	28,32	-/+
VESA, 800 x 600	37,88	60,32	40,00	+/+
VESA, 800 x 600	46,88	75,00	49,50	+/+
VESA, 1024 x 768	48,36	60,00	65,00	-/-
VESA, 1024 x 768	60,02	75,03	78,75	+/+
VESA, 1152 x 864	67,50	75,00	108,00	+/+
VESA, 1280 x 720	45,00	59,94	74,25	+/+
VESA, 1280 x 1024	63,98	60,02	108,00	+/+
VESA, 1280 x 1024	79,98	75,02	135,00	+/+
VESA, 1400 x 1050	65,32	59,98	121,75	-/+
VESA, 1600 x 900	60,00	60,00	108,00	+/+
VESA, 1600 x 1200	75,00	60,00	162,00	+/+
VESA, 1920 x 1080	67,50	60,00	148,50	+/+
VESA, 2560 x 1440	88,79	59,95	241,50	+/-
VESA, 2560 x 1440 (HDMI)	111,05	74,98	298,50	+/-
VESA, 2560 x 1440 (DP и USB-C)	111,86	74,97	304,25	+/-



## Электрические характеристики

Modelo	S2422HZ	S2722DZ
Входные видеосигналы	<ul style="list-style-type: none"> <li>• Цифровой видеосигнал для каждой дифференциальной линии</li> <li>Волновое сопротивление дифференциальной линии составляет 100 Ом</li> <li>• Поддержка входного сигнала DP/HDMI/USB-C</li> </ul>	
Входное напряжение/ частота/ ток	100-240 В пер. тока/ 50 или 60 Гц ± 3 Гц/ 2 А (максимальное)	
Ток включения	120 В: 42 А (макс.) 240 В: 80 А (макс.) Холодная загрузка при 0°C	
Потребляемая мощность	0,2 W (Режим Выкл.) <sup>1</sup> 0,2 W (Режим ожидания) <sup>1</sup> 13,5 W (Режим Вкл.) <sup>1</sup> 137 W (макс.) <sup>2</sup> 12,62 W ( $P_{on}$ ) <sup>3</sup> 41,03 W (TEC) <sup>3</sup>	0,2 W (Режим Выкл.) <sup>1</sup> 0,3 W (Режим ожидания) <sup>1</sup> 24,0 W (Режим Вкл.) <sup>1</sup> 149 W (макс.) <sup>2</sup> 18,26 W ( $P_{on}$ ) <sup>3</sup> 58,09 W (TEC) <sup>3</sup>

<sup>1</sup> Согласно определению в EU 2019/2021 и EU 2019/2013.

<sup>2</sup> Максимальная настройка яркости и контрастности при максимальной нагрузке по мощности на все порты USB.

<sup>3</sup>  $P_{on}$  : Потребляемая мощность в режиме включения — как определено в стандарте Energy Star версии 8,0.

**TEC:** Общая потребляемая мощность в кВт-ч — как определено в стандарте Energy Star версии 8,0.

Данный документ носит информационный характер и отражает рабочие характеристики в лабораторных условиях. Параметры вашего устройства могут отличаться от приведенных показателей в зависимости от заказанного ПО, компонентов и периферийных устройств; компания не обязана обновлять подобную информацию. Следовательно, покупателю не следует принимать решения относительно допустимых отклонений напряжения и иных параметров, основываясь на данной информации. Компания не предоставляет явной или подразумеваемой гарантии точности или полноты информации.

 **ПРИМЕЧАНИЕ.** Этот монитор сертифицирован на соответствие стандарту

**ENERGY STAR.**





Данное устройство соответствует требованиям стандарта ENERGY STAR при использовании заводских настроек по умолчанию, для восстановления которых имеется функция «Восстановление заводских настроек» в экранном меню. Изменение заводских настроек по умолчанию или включение других функций может вызвать повышение энергопотребления до значения, превышающего ограничения, установленные стандартом ENERGY STAR.

## Веб-камера - технические характеристики

Объектив	Поле зрения(по горизонтали)	75,4° для 2560 x 1920
	Режим фокусировки	Фиксированная фокусировка
	Область фокусировки	35 см ~1,5 м
	Расстояние фокусировки (обычный режим)	70 см
Датчик изображения	Размер активной AP	5 МП
Спецификация видео	Частота видеокладов	1920 x 1080 (Full HD) - до 30 кадров в секунду
Интерфейс	Высокоскоростной USB 2,0	
Источник питания	3,3 Вольт +/- 5% для USB и микрофона	
	5 Вольт +/- 5% для ИК камеры	

## Характеристики микрофона

Modelo	S2422HZ	S2722DZ
Тип микрофона	Цифровой микрофон Knowles x 2	
Чувствительность	-35dB +/- 1dB	
Отношение сигнал/шум	68 dB	
Общее гармоническое искажение	0,3%	
Точка акустической перегрузки	130 dB SPL	
Источник питания	1,65 V - 3,6 V	

## Технические характеристики динамиков

Modelo	S2422HZ	S2722DZ
Номинальная мощность динамиков	2 x 5 Вт	
Частотная характеристика	200 Гц - 16 кГц	
Соппротивление	8 Ом	



## Физические характеристики

Модели	S2422HZ	S2722DZ
Тип разъема	<ul style="list-style-type: none"> <li>• Разъем DP</li> <li>• HDMI разъем</li> <li>• Восходящий разъем USB 3,2 Gen 1</li> <li>• Один линейный аудиовыход</li> <li>• Разъем нисходящего USB x 2</li> </ul>	
Тип сигнального кабеля	Кабель USB 3,2 Gen 1 Type-C — C 1,8 м	
Размеры (с подставкой):		
Высота (в выдвинутом положении)	488,40 мм (19,23 дюйма)	510,00 мм (20,08 дюйма)
Высота (в сложенном положении)	378,40 мм (14,90 дюйма)	400,00 мм (15,75 дюйма)
Ширина	537,80 мм (21,17 дюйма)	611,60 мм (24,08 дюйма)
Глубина	174,70 мм (6,88 дюйма)	174,70 мм (6,88 дюйма)
Размеры (без подставки):		
Высота	323,57 мм (12,74 дюйма)	365,84 мм (14,40 дюйма)
Ширина	537,80 мм (21,17 дюйма)	611,60 мм (24,08 дюйма)
Глубина	56,74 мм (2,23 дюйма)	56,74 мм (2,23 дюйма)
Размеры подставки:		
Высота (в выдвинутом положении)	403,10 мм (15,87 дюйма)	403,10 мм (15,87 дюйма)
Высота (в сложенном положении)	364,82 мм (14,36 дюйма)	364,82мм (14,36 дюйма)
Ширина	257,00 мм (10,12 дюйма)	257,00 мм (10,12 дюйма)
Глубина	174,70 мм (6,88 дюйма)	174,70 мм (6,88 дюйма)
Масса:		
Масса с упаковкой	7,88 кг (17,37 lb)	9,46кг (20,85 lb)
Масса с подставкой в сборке и кабелями	5,60 кг (11,82 lb)	6,86 кг (15,12 lb)



Масса без подставки в сборке (для настенного монтажа или монтажа с помощью креплений VESA - без кабелей)	3,88 кг (8,55 lb)	5,18 кг (11,42 lb)
Масса подставки в сборке	1,52 кг (3,35 lb)	1,52 кг (3,35 lb)

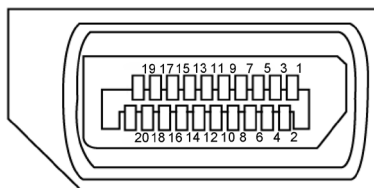
## Характеристики окружающей среды

Соответствие стандартам	
<ul style="list-style-type: none"> <li>• ENERGY STAR сертифицированный монитор</li> <li>• Соответствие стандартам RoHS</li> <li>• Монитор BFR / PVC Reduce (печатные платы изготовлены из пластика, не содержащего BFR / PVC).</li> <li>• Стекло панели не содержит мышьяка и ртути</li> </ul>	
Температура:	
Эксплуатация	От 0 до 40°C (от 32 до 104°F)
В нерабочем режиме	От -20 до 60°C (от -4 до 140°F)
Влажность:	
Эксплуатация	10–80% (без образования конденсата)
В нерабочем режиме	5–90% (без образования конденсата)
Высота:	
Эксплуатация	5000 м (16 404 фута) (максимум)
В нерабочем режиме	12 192 м (40 000 футов) (максимум)
Рассеиваемая мощность	
S2422HZ	467,77 БТЕ/час (максимум) 43,09 БТЕ/час (Режим Вкл)
S2722DZ	508,75 БТЕ/час (максимум) 62,35 БТЕ/час (Режим Вкл)



## Назначение контактов

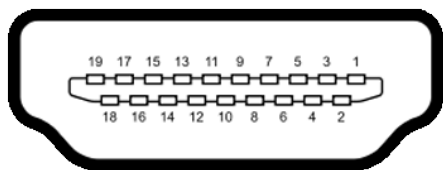
### Разъем DP (вход)



Номер контакта	20 контактный разъем подключенного сигнального кабеля
1	ML3(n)
2	GND
3	ML3(p)
4	ML2(n)
5	GND
6	ML2(p)
7	ML1(n)
8	GND
9	ML1(p)
10	ML0(n)
11	GND
12	ML0(p)
13	CONFIG1
14	CONFIG2
15	AUX CH(p)
16	GND
17	AUX CH(n)
18	Обнаружение активного соединения
19	Возвратная
20	DP_PWR



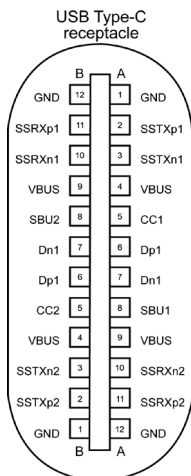
## Разъем HDMI



Номер контакта	19 контактный разъем подключенного сигнального кабеля
1	ДАННЫЕ TMDS 2+
2	ЭКРАН ДАННЫХ TDMS 2
3	ДАННЫЕ TMDS 2-
4	ДАННЫЕ TMDS 1+
5	ЭКРАН ДАННЫХ TDMS 1
6	ДАННЫЕ TMDS 1-
7	ДАННЫЕ TMDS 0+
8	ЭКРАН ДАННЫХ TDMS 0
9	ДАННЫЕ TMDS 0-
10	ТАКТОВЫЙ СИГНАЛ TMDS
11	ЭКРАН ТАКТОВОГО СИГНАЛА TMDS
12	ТАКТОВЫЙ СИГНАЛ TMDS-
13	СЕС
14	Зарезервировано (N.C. на устройстве)
15	ТАКТОВЫЙ СИГНАЛ DDC (SCL)
16	ДАННЫЕ DDC (SDA)
17	ЗЕМЛЯ
18	ПИТАНИЕ +5 В
19	ОБНАРУЖЕНИЕ ГОРЯЧЕГО ПОДКЛЮЧЕНИЯ



## Разъем USB-C




typically connected to a charger through a Type-C cable

Ножка	сигнала	Ножка	сигнала
<b>A1</b>	GND	<b>B12</b>	GND
<b>A2</b>	SSTXp1	<b>B11</b>	SSRXp1
<b>A3</b>	SSTXn1	<b>B10</b>	SSRXn1
<b>A4</b>	VBUS	<b>B9</b>	VBUS
<b>A5</b>	CC1	<b>B8</b>	SBU2
<b>A6</b>	Dp1	<b>B7</b>	Dn1
<b>A7</b>	Dn1	<b>B6</b>	Dp1
<b>A8</b>	SBU1	<b>B5</b>	CC2
<b>A9</b>	VBUS	<b>B4</b>	VBUS
<b>A10</b>	SSRXn2	<b>B3</b>	SSTXn2
<b>A11</b>	SSRXp2	<b>B2</b>	SSTXp2
<b>A12</b>	GND	<b>B1</b>	GND



## Интерфейс универсальной последовательной шины (USB)

В этом разделе приведены сведения о портах USB на мониторе.

**ПРИМЕЧАНИЕ.** До 2 А на нисходящем порте USB (порт, отмеченный значком батареи ) с устройствами, поддерживающими зарядку батареи ред. 1,2; до 0,9 А на других нисходящих портах USB.

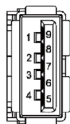
Данный монитор оснащен следующими портами USB:

- 1 восходящих - сзади.
- 2 нисходящих - 1 внизу, 1 сзади.

**ПРИМЕЧАНИЕ.** USB порты на мониторе работают, только когда монитор включен или находится в режиме ожидания. В режиме ожидания порты USB могут работать нормально, если подключен кабель USB (C - C). В противном случае проверьте настройки Other USB Charging (Зарядка через другие USB порты) в экранном меню. Если установлено «On During Standby» (Вкл. в режиме ожидания), то USB будет работать нормально, иначе USB будет отключен. Если выключить и включить монитор, подключенным периферийным устройствам может потребоваться несколько секунд для возобновления нормальной работы.

Класс скорости	Скорость передачи данных	Максимальная потребляемая мощность (каждый порт)
super speed	5 Гбит/с	4,5 Вт
Hi-Speed	480 Мбит/с	2,5 Вт
Full speed	12 Мбит/с	2,5 Вт

### Нисходящий порт USB



Номер контакта	Имя сигнала
1	VBUS
2	D-
3	D+
4	GND
5	StdA_SSRX-
6	StdA_SSRX+
7	GND_DRAIN
8	StdA_SSTX-
9	StdA_SSTX+
Оболочка	Экранированная



## Технология Plug-and-Play

Монитор можно подключить к любой системе, поддерживающей технологию Plug-and-Play. Монитор автоматически предоставляет компьютерной системе свой EDID (extended display identification data) с использованием протоколов DDC (канал отображения данных) для выполнения компьютером самонастройки и оптимизации параметров монитора. Практически все настройки монитора выполняются автоматически; при желании можно настроить различные параметры. Дополнительные сведения об изменении параметров монитора представлены в разделе [Работа с монитором](#).

## Качество ЖК-монитора и политика в отношении дефектов пикселей

В процессе изготовления ЖК-монитора часто случается так, что один или несколько пикселей фиксируются в неизменном состоянии, это практически не заметно и не влияет на качество воспроизведения или потребительские свойства монитора. Для просмотра подробной информации о политике в отношении дефектов пикселей в ЖК-мониторах посетите веб-сайт поддержки компании Dell по адресу: <https://www.dell.com/pixelguidelines>.





## Эргономика

△ **ВНИМАНИЕ!** Неправильное или длительное использование клавиатуры может стать причиной травм.

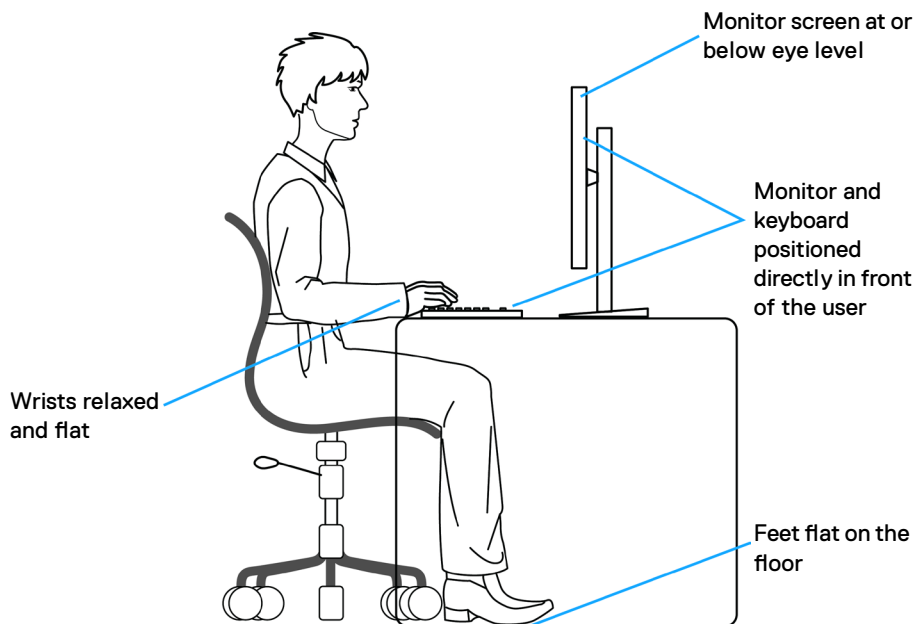
△ **ВНИМАНИЕ!** Длительное нахождение перед экраном монитора может привести к зрительному напряжению.

Для комфортной и эффективной эксплуатации соблюдайте следующие инструкции по настройке и использованию компьютерной рабочей станции.

- Установите компьютер так, чтобы во время работы монитор и клавиатура находились прямо напротив вас. В продаже имеются специальные полки, которые помогут правильно разместить клавиатуру.
- Для уменьшения риска зрительного утомления и появления боли в шее, руках, спине и плечах в результате длительного использования монитора, рекомендуется:
  - Установите экран на расстоянии от 50 до 70 см от глаз.
  - Часто моргайте для увлажнения глаз при работе с монитором.
  - Делайте регулярные и частые перерывы на 20 минут через каждые два часа.
  - Во время перерывов отводите взгляд от монитора и фокусируйте его на удаленном объекте на расстоянии 20 футов не менее 20 секунд.
  - Во время перерывов выполняйте упражнения на растяжку для снятия напряжения в шее, руках, спине и плечах.
- Сидя перед монитором, убедитесь, что экран монитора находится на уровне глаз или немного ниже.
- Отрегулируйте наклон монитора, а также параметры его контрастности и яркости.
- Отрегулируйте освещение в помещении (например, потолочные светильники, настольные лампы и шторы или жалюзи на ближайших окнах) для уменьшения отражения и бликов на экране монитора.
- Используйте кресло с хорошей опорой для поясницы.
- При использовании клавиатуры или мыши предплечья должны располагаться горизонтально, а кисти рук должны находиться в нейтральном, удобном положении.
- Всегда оставляйте место, чтобы положить руки при использовании клавиатуры или мыши.
- Плечи рук должны находиться в естественном положении с обеих сторон.
- Ступни ног должны ровно стоять на полу.



- Во время сидения ногами следует опираться на ступни, а не на переднюю часть кресла. Для достижения правильной позы отрегулируйте высоту кресла и при необходимости возьмите подставку для ног.
- Чередуйте виды работ. Постарайтесь организовать свою работу так, чтобы вам не приходилось долго сидеть в одном положении. Старайтесь регулярно вставать с места и ходить.
- Не загромождайте пространство под столом, не прокладывайте под ним кабели и провода, мешающие комфортному нахождению в сидячем положении и создающие угрозу спотыкания.

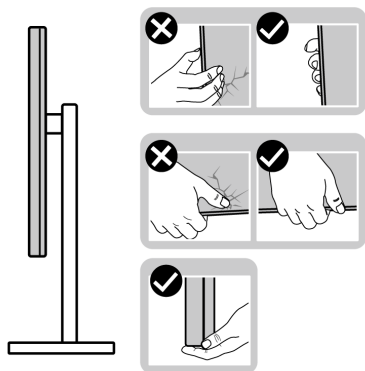


## Обращение с монитором и его перемещение

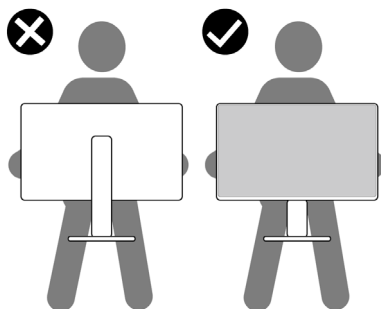
Для безопасного обращения с монитором при подъеме и перемещении, соблюдайте следующие инструкции:

- Перед тем, как поднимать или перемещать монитор, выключите компьютер и монитор.
- Отсоедините все кабели от монитора.
- Поместите монитор в заводскую коробку с заводскими упаковочными материалами.
- Поднимая или перемещая монитор, хорошо удерживайте его за нижнюю и боковую стороны, но не давите на них.

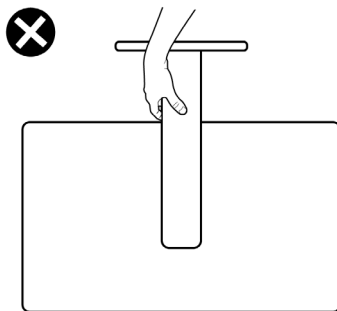




- Поднимая или перемещая монитор, убедитесь, что экран направлен в сторону от вас, и не давите на область экрана во избежание царапин и повреждений.



- При транспортировке монитора избегайте внезапных ударов и вибрации.
- Поднимая или перемещая монитор, не переворачивайте его, держась за основание или опору подставки. Это может привести к случайному повреждению монитора или травме пользователя.



# Инструкции по техническому обслуживанию

## Чистка монитора

 **ОСТОРОЖНО!** Перед чисткой монитора отключите кабель питания монитора от электрической розетки.

 **ВНИМАНИЕ!** Перед чисткой монитора прочтите и соблюдайте [Инструкции по технике безопасности](#).

Для оптимальной работы устройства соблюдайте приведенные ниже инструкции, выполняя распаковку, чистку и перемещение монитора.


- Для очистки антистатического экрана слегка смочите мягкую чистую салфетку водой. По возможности используйте специальные салфетки для чистки экранов или растворы, подходящие для антистатических покрытий. Запрещается использование бензина, разбавителя, аммиака, абразивных чистящих средств и сжатого воздуха.
- Для очистки монитора используйте слегка увлажненную мягкую салфетку. Не рекомендуется использовать различные моющие средства, так как они могут оставлять на мониторе матовую пленку.
- Если в процессе распаковки монитора вы заметили белый порошок, вытрите его салфеткой.
- Перемещайте монитор осторожно, так как на мониторах темного цвета могут появиться белые царапины, которые значительно заметнее, чем на мониторах светлого цвета.
- Для поддержания наилучшего качества изображения на мониторе используйте динамическую экранную заставку и отключайте монитор, если он не используется.



# Установка монитора

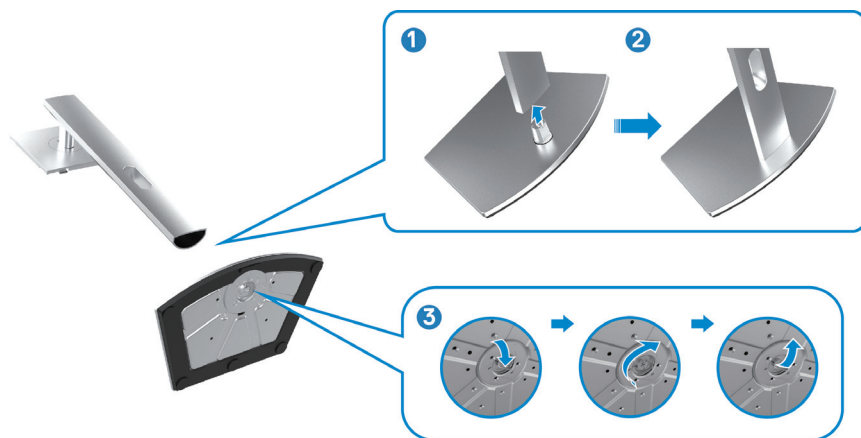
## Присоединение подставки

 **ПРИМЕЧАНИЕ:** При поставке с завода опора и основание подставки отсоединены от монитора.

 **ПРИМЕЧАНИЕ:** Нижеследующие инструкции применяются только к подставке, которая поставляется в комплекте с монитором. Если используется подставка, приобретенная в другом месте, следуйте инструкциям по установке к данной подставке.

### Крепление подставки монитора:

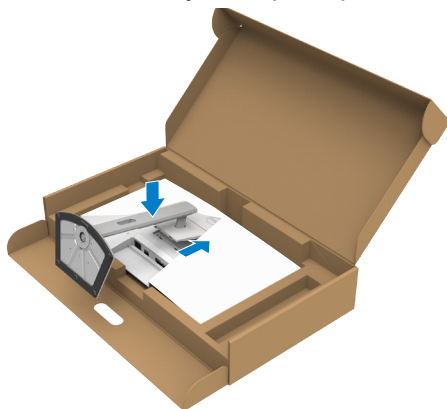
1. Выровняйте и установите опору подставки на ее основание.
2. Откройте рукоятку винта в нижней части основания подставки и поверните ее по часовой стрелке, чтобы закрепить опору на основании.
3. Закройте рукоятку винта.



4. Откройте защитное покрытие на мониторе, чтобы получить доступ к отверстию VESA на мониторе.



5. Вставьте выступы на опоре подставки в отверстия в задней крышке монитора и прижмите подставку до характерного щелчка.

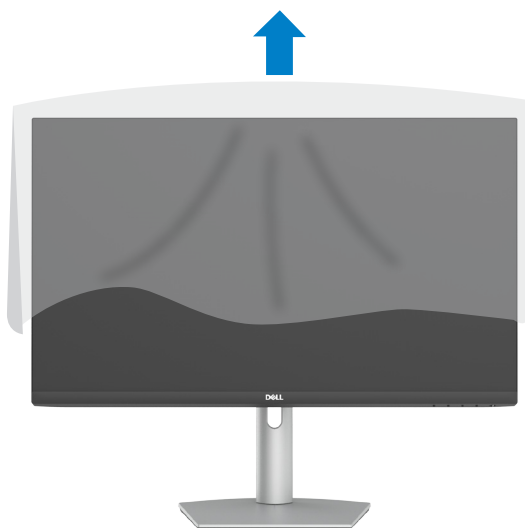


6. Держась за опору подставки, осторожно поднимите монитор и поставьте его на ровную поверхность.



**ПРИМЕЧАНИЕ:** Поднимая монитор, хорошо держитесь за подставку во избежание случайных повреждений.

7. Снимите защитное покрытие с монитора.

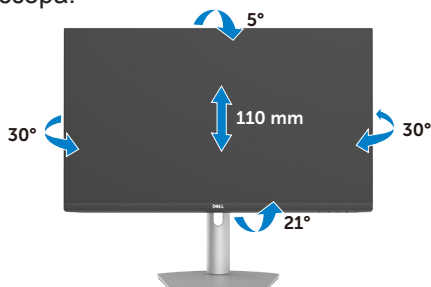


## Использование функции наклона, поворота и расширения по вертикали

**ПРИМЕЧАНИЕ:** Нижеследующие инструкции применяются только к подставке, которая поставляется в комплекте с монитором. Если используется подставка, приобретенная в другом месте, следуйте инструкциям по установке к данной подставке.

### Наклон, поворот и расширение по вертикали

Прикрепив подставку к монитору, можно наклонить его под наиболее комфортным углом обзора.



**ПРИМЕЧАНИЕ:** При поставке с завода подставка отсоединена от монитора.

### Поворот экрана

Перед тем, как повернуть монитор, сдвиньте монитор по вертикали до верхней части подставки. Наклоните монитор назад до максимума, чтобы не нажимать на нижнюю часть монитора.



**ПРИМЕЧАНИЕ:** Для переключения в компьютере Dell настроек книжной и альбомной ориентации монитора при повороте экрана загрузите и установите новейший драйвер видеокарты. Для загрузки перейдите на веб-сайт <https://www.dell.com/support/drivers> и найдите подходящий драйвер.


**ПРИМЕЧАНИЕ:** Когда экран находится в книжной ориентации, возможно ухудшение его рабочих характеристик при воспроизведении материала с большим количеством графики, например 3D игр.





## Настройка параметров отображения на компьютере после поворота

Повернув монитор, выполните следующую процедуру для настройки параметров отображения на компьютере.

 **ПРИМЕЧАНИЕ:** Если монитор используется с компьютером других производителей, перейдите на веб-сайт изготовителя видеокарты или компьютера для получения сведений о том, как поворачивать содержимое экрана.

Для настройки Параметры экрана:

1. Щелкните правой кнопкой на **Desktop (рабочем столе)** и нажмите **Properties (Свойства)**.
2. Выберите вкладку **Settings (Параметры)** и нажмите **Advanced (Дополнительно)**.
3. Если используется видеокарта AMD, выберите вкладку **Rotation (Поворот)** и установите предпочтительный режим поворота.
4. Если используется видеокарта nVidia, нажмите на вкладку **nVidia**, в левом столбце выберите **NVRotate** и установите предпочтительный поворот.
5. Если используется видеокарта Intel, выберите вкладку **Intel graphics (Графика Intel)**, щелкните **Graphic Properties (Свойства графики)**, выберите вкладку **Rotation (Поворот)** и установите предпочтительный режим поворота.

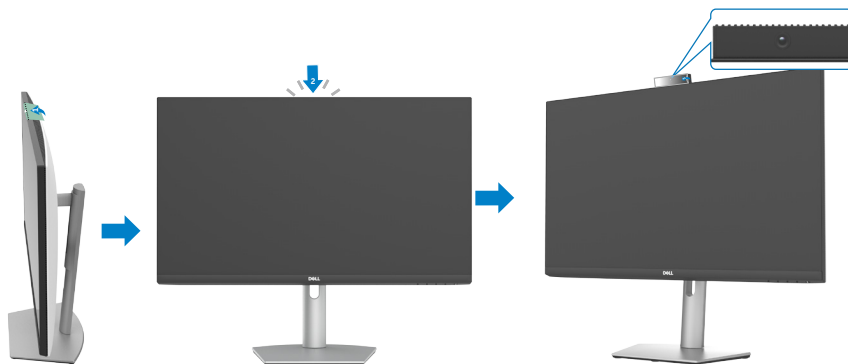
 **ПРИМЕЧАНИЕ:** Если параметр поворота не отображается или работает некорректно, перейдите на веб-сайт <https://www.dell.com/support> и загрузите новейший драйвер для вашей видеокарты.



## Работа с веб-камерой монитора

Если вы хотите использовать веб-камеру монитора, выполните следующие действия:

1. Снимите этикетку камеры с монитора.
2. Нажмите на верхнюю часть веб-камеры, чтобы выдвинуть или задвинуть камеру.
3. Снимите защитную пленку с веб-камеры.
4. Выдвиньте камеру перед использованием и задвиньте камеру назад, когда она не используется, с целью защиты конфиденциальности.



## Подключение монитора

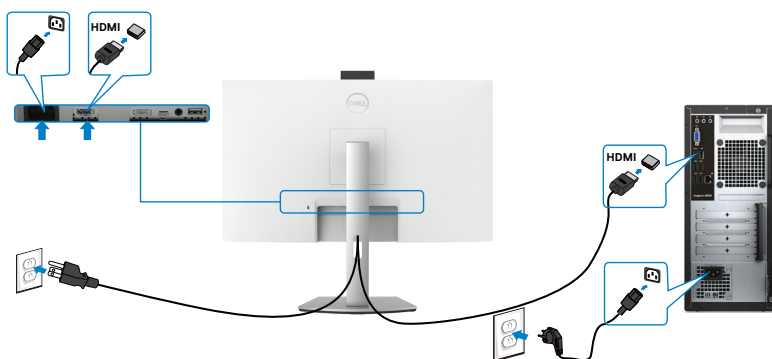
**⚠ ОСТОРОЖНО!** Прежде чем приступить к выполнению следующих шагов, изучите [Инструкции по технике безопасности](#).

Подключение монитора к компьютеру.

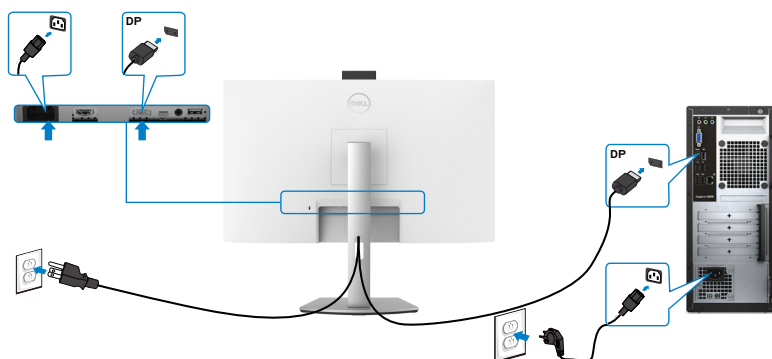
1. Выключите компьютер.
2. Подключите кабель DisplayPort или HDMI, а затем кабель USB-C от монитора к компьютеру.
3. Включите монитор.
4. Выберите правильный источник входного сигнала в экранном меню монитора и включите компьютер.

**📎 ПРИМЕЧАНИЕ:** Для моделей S2422HZ/S2722DZ по умолчанию установлено DisplayPort 1,2. В работе видеокарты DisplayPort 1,1 возможны нарушения.

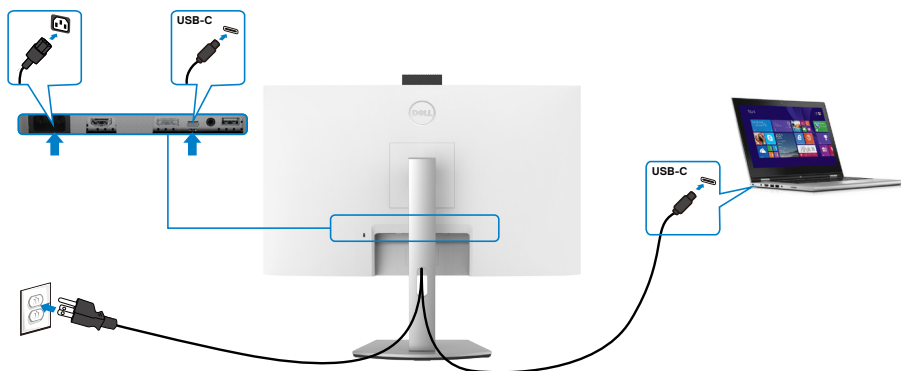
Подключение кабеля HDMI (приобретается отдельно)



Подключение кабеля DP (приобретается отдельно)



## Подключение USB-C-кабеля



Порт USB-C на вашем мониторе:

- Может попеременно использоваться как USB-C, или DisplayPort 1,2 .
- Поддерживает подачу питания по USB (ПП) с профилями до 65 Ватт.

**ПРИМЕЧАНИЕ.** Независимо от номинальной/ фактической потребляемой мощности вашего ноутбука или оставшегося заряда батареи, монитор Dell имеет функцию подачи питания мощностью до 65 Ватт на ваш ноутбук.

Номинальное напряжение (на ноутбуках с портом USB-C с функцией подачи питания)	Максимальная мощность зарядки
45 W	45 W
65 W	65 W
90 W	Не поддерживается



## Укладка кабелей

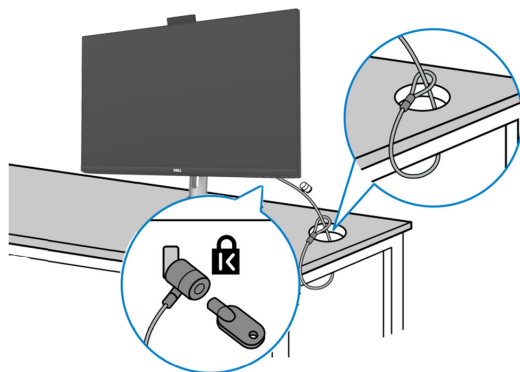



Подключив все необходимые кабели к монитору и компьютеру, расположите их, как показано на рисунке. См. [Подключение монитора](#) для получения дополнительной информации о кабельных соединениях.

## Крепление монитора с помощью кенсингтонского замка (опция)

Разъем для замка безопасности расположен в нижней части монитора. Для получения дополнительной информации о местонахождении разъема для замка безопасности см. раздел [Разъем для замка безопасности](#).



Дополнительные сведения об использовании кенсингтонского замка (приобретаемого отдельно) представлены в документации к данному замку. Прикрепите монитор к столу с помощью кенсингтонского замка безопасности.



 **ПРИМЕЧАНИЕ:** Изображение приводится только для примера. Внешний вид замка может отличаться.

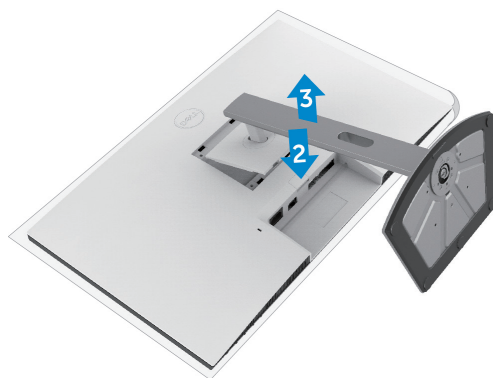


## Демонтаж подставки монитора

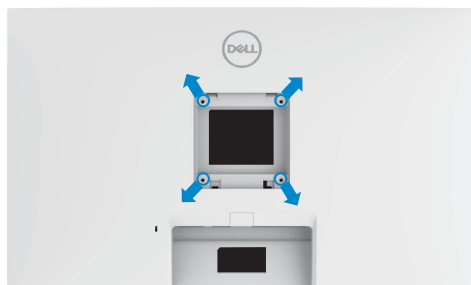
-  **ВНИМАНИЕ!** Чтобы не поцарапать экран ЖКД, снимая подставку, положите монитор на мягкую и чистую поверхность.
-  **ПРИМЕЧАНИЕ:** Нижеследующие инструкции применяются только к подставке, которая поставляется в комплекте с монитором. Если используется подставка, приобретенная в другом месте, следуйте инструкциям по установке к данной подставке.

### Демонтаж подставки.

1. Положите монитор на мягкую ткань или подушку.
2. Нажмите и удерживайте кнопку фиксатора подставки.
3. Снимите подставку с монитора.



## Монтаж на стену (дополнительно)



**ПРИМЕЧАНИЕ:** Для крепления монитора к комплекту для настенного монтажа используйте винты M4 x 11 мм.

См. инструкции к комплекту для настенного монтажа, совместимого со стандартом VESA.

1. Положите монитор на мягкую ткань или подушку на устойчивом и ровном столе.
2. Снимите подставку.
3. Возьмите крестовую отвертку и открутите четыре винта, которыми закреплена пластиковая крышка.
4. Прикрепите к монитору монтажный кронштейн из комплекта для настенного монтажа.
5. Прикрепите монитор к стене, следуя инструкциям к комплекту для настенного монтажа.

**ПРИМЕЧАНИЕ:** Используйте только сертифицированные UL, CSA или GS кронштейны для настенного крепления, рассчитанные на вес (нагрузку) не менее .


- S2422HZ: 15,52 кг (34,20 lb)

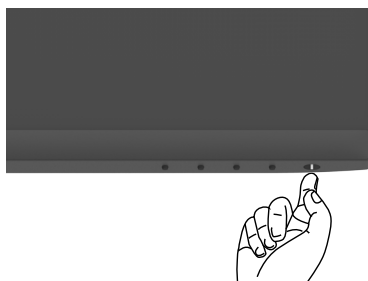
- S2722DZ: 20,72 кг (45,68 lb)



# Работа с монитором

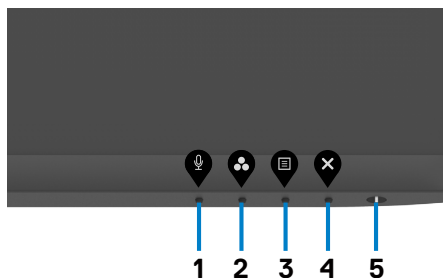
## Включение монитора

Нажмите на кнопку , чтобы включить монитор.



## Использование элементов управления на передней панели

Кнопки управления, расположенные по нижнему краю монитора, используются для настройки параметров изображения на экране. При использовании кнопок управления на экране появляется меню с числовыми значениями.





В следующей таблице представлено описание кнопок на боковой панели.

Кнопки на боковой-панели	Описание
1  Кнопка быстрого вызова: Микрофон	Используйте данную кнопку, чтобы включить или выключить микрофон. <b>ПРИМЕЧАНИЕ:</b> Функция Mute (Выкл. звук) на мониторе Dell S2422HZ или S2722DZ срабатывает при нажатии кнопки Mute, но значок Mute на платформе UC не синхронизируется (на значке отображается «вкл. звук»).
2  Кнопка быстрого вызова: предустановленные режимы	Используйте эту кнопку для выбора предустановленного цветового режима из списка.
3  Меню	Используйте эту кнопку для вызова экранного меню и выбора пунктов в нем. См. раздел « <a href="#">Вызов меню</a> ».
4  Выход	Используйте эту кнопку для возврата к главному меню и выхода из главного экранного меню.
5  Кнопка питания (с индикатором состояния питания)	Служит для включения и выключения монитора. Немигающий белый индикатор показывает, что монитор включен и исправен. Мигающий белый индикатор показывает, что монитор находится в режиме ожидания.

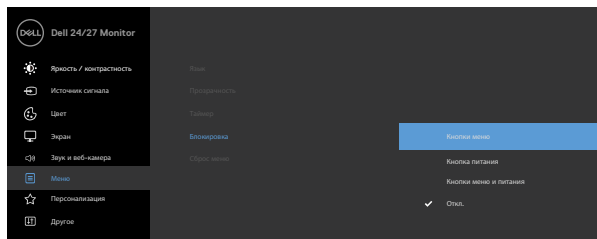


## Использование функции блокировки экранного меню

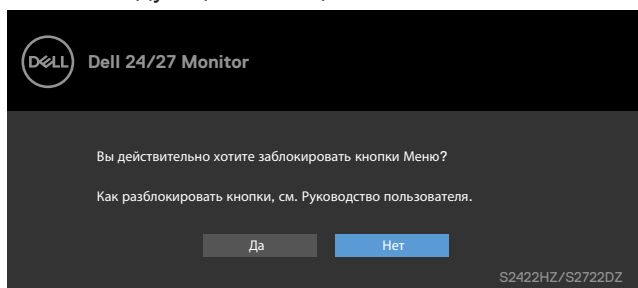
Установив блокировку кнопок управления на передней панели, можно запретить доступ к экранному меню и (или) кнопке питания.

**Для блокировки одной или нескольких кнопок используется меню блокировки**

1. Выберите одно из следующих значений.



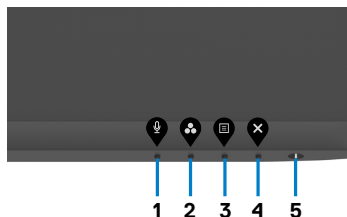
Отображается следующее сообщение.



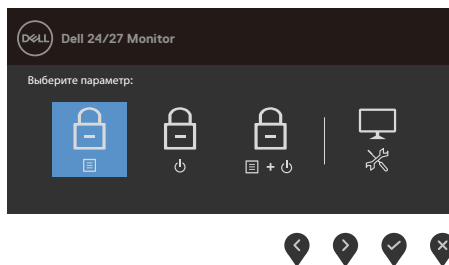
2. Выберите **Да** для блокировки кнопок. После установки блокировки при нажатии на любую кнопку управления будет отображаться значок блокировки.



Для блокировки одной или нескольких кнопок используется кнопка управления на передней панели



1. Нажмите и удерживайте **Кнопка 4** в течение четырех секунд. На экране появится меню.



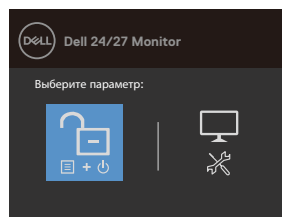
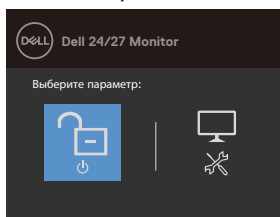
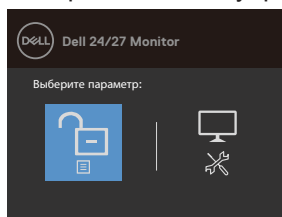
2. Выберите одно из следующих значений.





Параметры	Описание
1  Блокировка кнопки меню	Выберите это значение для блокировки функции экранного меню.
2  Блокировка кнопки питания	Выберите это значение для блокировки кнопки питания. При этом пользователь не сможет выключить монитор, используя кнопку питания.
3  Блокировка кнопок меню и питания	Этот параметр используется для блокировки экранного меню и кнопки питания от выключения монитора..
4  Встроенная диагностика	Этот параметр используется для запуска встроенного средства диагностики. См. <a href="#">Встроенное средство диагностики</a> .



## Разблокировка кнопок на передней панели

Нажмите и удерживайте **Кнопка 4** в течение четырех секунд, пока на экране не появится меню. В следующей таблице представлены способы снятия блокировки кнопок управления на передней панели.

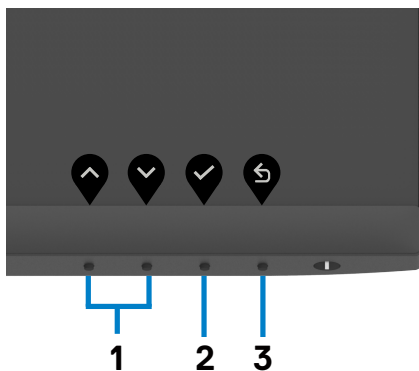






Параметры	Описание
1  Снятие блокировки кнопок меню	Этот параметр используется для снятия блокировки с функции экранного меню.
2  Снятие блокировки кнопки питания	Этот параметр используется для снятия блокировки кнопки питания от выключения монитора.
3  Снятие блокировки кнопок меню и питания	Этот параметр используется для снятия блокировки экранного меню и кнопки питания от выключения монитора.
4  Встроенная диагностика	Этот параметр используется для запуска встроенного средства диагностики. См. <a href="#">Встроенное средство диагностики</a> .



## Кнопки-на передней панели

Кнопки на передней панели монитора используются для настройки параметров изображения.










Кнопка	Описание
1   Вверх    Вниз	Используйте кнопки « <b>Вверх</b> » (увеличение) и « <b>Вниз</b> » (уменьшение) для настройки параметров в экранном меню.
2  ОК	Используйте кнопку « <b>ОК</b> » для подтверждения выбора.
3  Назад	Используйте кнопку « <b>Назад</b> », для возврата к предыдущему меню.



# Функции экранного меню (OSD)

## Вход в систему меню

Значок Меню и вложенные меню	Описание
 <b>Brightness/Contrast (Яркость/Контрастность)</b>	<p>Это меню используется для активации настройки параметра Яркость/ Контрастность.</p>  
<b>Brightness (Яркость)</b>	<p><b>Brightness (Яркость)</b> - регулировка яркости подсветки (минимальное 0; максимальное 100). Для увеличения яркости нажимайте кнопку . Для уменьшения яркости нажимайте кнопку .</p>
<b>Contrast (Контрастность)</b>	<p>Сначала отрегулируйте <b>Brightness (Яркость)</b>, а затем <b>Contrast (Контрастность)</b>, только если требуется дальнейшая настройка. Нажимайте кнопку  для увеличения контрастности, кнопку  — для уменьшения контрастности. Отрегулируйте контрастность от 0 до 100. Контрастность определяет степень различия между темными и светлыми участками изображения на экране.</p>



Значок Меню и вложенные меню	Описание
 <b>Input Source (Источник входного сигнала)</b>	<p>В меню <b>Input Source (Источник входного сигнала)</b> можно выбрать различные источники видеосигнала, подключенные к монитору.</p> 
   	
<b>USB-C</b>	<p>Нажмите кнопку  для выбора источника входного сигнала <b>USB-C</b>.</p>
<b>DP</b>	<p>Нажмите кнопку  для выбора источника входного сигнала <b>DP</b>.</p>
<b>HDMI</b>	<p>Нажмите кнопку  для выбора источника входного сигнала <b>HDMI</b>.</p>
<b>Автовыбор</b>	<p>При помощи кнопки  выберите пункт «Автовыбор». Монитор найдет доступные источники сигнала.</p>
<b>Auto Select for USB-C (Автовыбор для USB-C)</b>	<p>Позволяет установить Автовыбор USB-C для:</p> <ul style="list-style-type: none"> <li>• <b>Запрос нескольких входов:</b> всегда показывать сообщение "Переключение на видеовход USB-C" для выбора пользователем возможности переключения</li> <li>• <b>Да:</b> при подключении USB-C масштабирующее устройство всегда переключается на видео USB-C, не спрашивая пользователя.</li> <li>• <b>Нет:</b> масштабирующее устройство автоматически НЕ переключается на видео USB-C с другого доступного входа.</li> </ul>
<b>Сбросить источник сигнала</b>	<p>Сброс всех настроек в меню <b>Input Source (Источник входного сигнала)</b> на значения по умолчанию.</p>



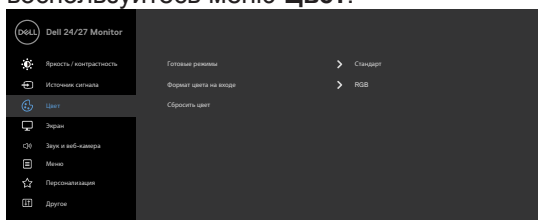
## Значок Меню и вложенные меню

## Описание



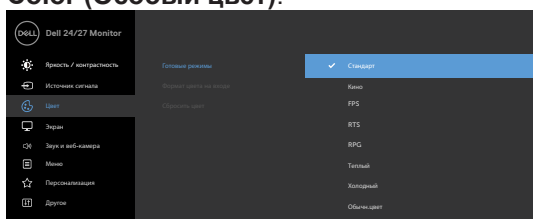
### Color (Цвет)

Чтобы отрегулировать режим цветности, воспользуйтесь меню **Цвет**.



### Preset mode (Готовые режимы)

Выбрав **Preset Modes (Готовые режимы)**, можно выбрать из списка значение **Standard (Стандартный)**, **Movie (Фильм)**, **FPS, RTS, RPG, Warm (Теплый)**, **Cool (Холодный)** или **Custom Color (Особый цвет)**.

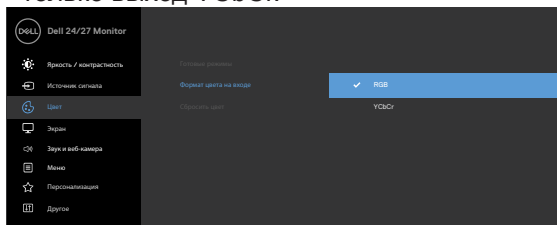


- **Standard (Стандартный)**: настройки цвета по умолчанию.
- **Фильм**: Выполняется загрузка настроек цвета, оптимальных для фильмов.
- **FPS**: Выполняется загрузка настроек цвета, оптимальных для игр типа FPS (Стрелялки от первого лица).
- **RTS (Стратегия в реальном времени)**: Выполняется загрузка настроек цвета, оптимальных для стратегических игр в реальном времени.
- **RPG**: Выполняется загрузка настроек цвета, оптимальных для ролевых игр.
- **Warm (Теплый)**: Воспроизводит цвета при более высокой цветовой температуре. Цвета на экране выглядят теплее за счет применения красного/желтого оттенка.





Значок Меню и вложенные меню	Описание
Input Color Format (Формат цвета на входе)	<ul style="list-style-type: none"> <li>• <b>Cool (Холодный)</b>: Воспроизводит цвета при более низкой цветовой температуре. Цвета на экране выглядят холоднее за счет применения синего оттенка.</li> <li>• <b>Custom Color (Пользовательская цветовая температура)</b>: Позволяет вручную настроить параметры цвета. При помощи кнопок  и  настройте значения красного, зеленого и синего цветов, чтобы задать собственный готовый режим цветопередачи.</li> </ul> <p>Установка режима видеовхода:</p> <ul style="list-style-type: none"> <li>• <b>RGB</b>: Выберите это значение, если монитор подключен к компьютеру (или проигрыватель мультимедиа) кабеле USB-C или DP или HDMI.</li> <li>• <b>YCbCr</b>: Выберите это значение, если проигрыватель мультимедиа поддерживает только выход YCbCr.</li> </ul>
Оттенок	<p>Кнопками  и  установите величину оттенка в диапазоне от «0» до «100».</p> <p><b>ПРИМЕЧАНИЕ.</b> Регулировка оттенка доступна только в режимах Фильм и Игра.</p>
Насыщенность	<p>Кнопками  и  отрегулируйте насыщенность в диапазоне от «0» до «100».</p> <p><b>ПРИМЕЧАНИЕ.</b> Регулировка Насыщенность доступна только в режимах Фильм и Игра.</p>
Сбросить цвет	<p>Восстановление стандартных заводских настроек цветности монитора.</p>



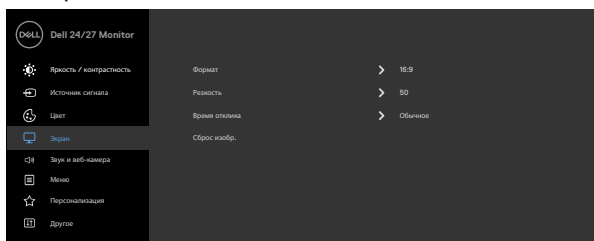
## Значок Меню и вложенные меню

## Описание



### Display (Экран)

В меню Экран можно настраивать параметры изображения.





### Aspect Ratio (Формат)

Выбор соотношения сторон изображения: **16:9**, **4:3** и **5:4**.

### Sharpness (Резкость)

Увеличение или уменьшение резкости изображения.

Настройте резкость при помощи кнопок  и .

### Response Time (Время отклика)

Установка для параметра **Время ответа** значений **Обычный**, **Быстрый** и **Экстремальный**.

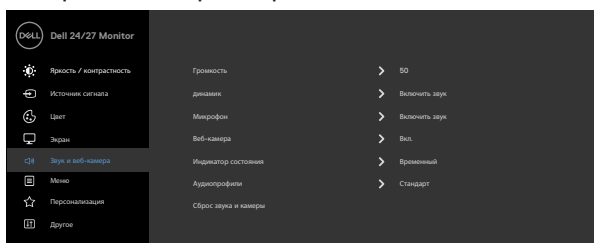
### Reset Display (Сброс изобр.)

Восстановление стандартных заводских настроек монитора.





### Audio & Webcam (Звук и веб-камера)

В меню Audio & Webcam (Звук и веб-камера) можно настраивать параметры.



### Volume (Громкость)

Увеличение громкости звука динамиков.

С помощью кнопок  и  отрегулируйте громкость от «0» до «100».

### Speaker (Динамик)

Выберите функцию Mute (Выкл. звук) или Unmute (Вкл. звук) динамика.

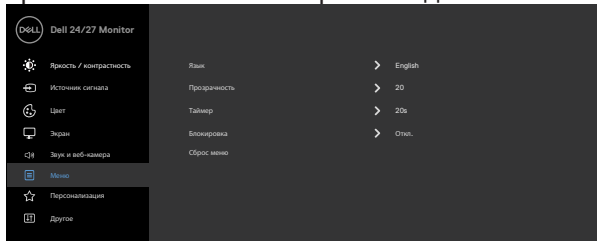


Значок Меню и вложенные меню	Описание
<b>Микрофон (Микрофон)</b>	Выберите функцию Mute (Выкл. звук) или Unmute (Вкл. Звук) микрофона.
<b>Веб-камера (Веб-камера)</b>	Выберите функцию Enable (Включить) или Disable (Отключить) веб-камеру.
<b>Status Indicator (Индикатор состояния)</b>	Выберите Off (Выкл.) или Temporary (Временно), чтобы показать состояние динамика, микрофона и веб-камеры.
<b>Audio Profile (Аудиопрофили)</b>	Выберите функцию воспроизведения.
<b>Reset Audio &amp; Webcam (Сброс звука и камеры)</b>	Сброс всех настроек в меню <b>Audio &amp; Webcam</b> (Звук и веб-камера) до параметров по умолчанию. <b>ПРИМЕЧАНИЕ:</b> При использовании кабеля USB громкость звука синхронизируется с громкостью Windows, а не с настройками по умолчанию. <b>ПРИМЕЧАНИЕ:</b> Если пользователь подключает кабель HDMI для воспроизведения звука, а затем подключает кабель USB-C, аудиоканал переходит в режим эхоподавления. Громкость монитора также синхронизируется с компьютером.



## Меню (Меню)

Выберите этот пункт для настройки параметров экранного меню, таких как языки экранного меню, время показа меню на экране и т.д.



## Language (Язык)

Выбор одного из восьми языков для отображения экранного меню.  
(Английский, испанский, французский, немецкий, бразильский португальский, русский, китайский (упрощенное письмо) или японский).



Значок Меню и вложенные меню	Описание
<b>Transparency (Прозрачность)</b>	<p>Выберите этот параметр, чтобы изменить прозрачность меню с помощью  и  (мин. 0 / макс. 100).</p>
<b>Timer (Таймер)</b>	<p><b>OSD Hold Time (Время удержания экранного меню):</b> Установка времени активности экранного меню после нажатия кнопки.</p> <p>С помощью кнопок  и  настройте регулятор с шагом в 1 секунду: 5–60 секунд.</p>
<b>Lock (Блокировка)</b>	<p>Блокировка кнопок управления на мониторе позволяет запретить посторонним лицам доступ к элементам управления. Кроме того, это защищает от случайной активации при установке нескольких мониторов рядом.</p>
	
	<div style="text-align: right; margin-bottom: 10px;">     </div> <ul style="list-style-type: none"> <li>• <b>Кнопки меню:</b> блокировка кнопок Меню (Меню) через экранное меню.</li> <li>• <b>Кнопка питания:</b> блокировка кнопки питания через экранное меню.</li> <li>• <b>Кнопки Меню (Меню) + питания:</b> блокировка всех кнопок меню и питания через экранное меню.</li> <li>• <b>Отключение:</b> Нажмите и удерживайте кнопку  возле кнопки питания в течение четырех секунд, чтобы разблокировать кнопки.</li> </ul>
<b>Reset Menu (Сброс меню)</b>	<p>Сброс всех настроек в меню <b>Reset</b> (Сброс) до параметров по умолчанию.</p>

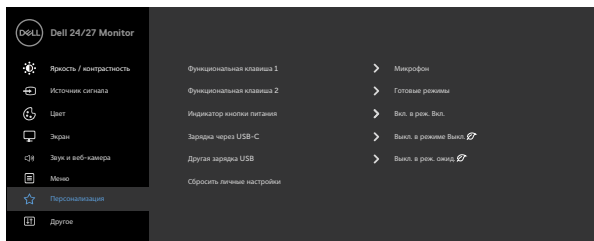


**Значок Меню и вложенные меню**

**Описание**



**Personalize (Персонализация)**



**Shortcut key 1 (Функциональная клавиша 1)**

Установка для клавиши быстрого вызова значения: **Preset Modes (Готовые режимы), Brightness/Contrast (Яркость/Контрастность), Input Source (Источник входного сигнала), Aspect Ratio (Соотношение сторон), Volume (Громкость), Speaker (Динамик), Microphone (Микрофон), Webcam (Веб-камера).**

**Shortcut key 2 (Функциональная клавиша 2)**

**Power Button LED (Индикатор кнопки питания)**

Позволяет установить состояние сигнальной лампочки для экономии электроэнергии.

**USB-C Charging (Зарядка через USB-C)**

Можно включить или выключить функцию **USB-C Charging (Зарядка через USB-C)**, если монитор находится в режиме ожидания.

**Other USB Charging (Другая зарядка USB)**

Можно включить или выключить функцию **Other USB Charging (Зарядка через другие USB порты)**, если монитор находится в режиме ожидания.

**Reset Personalization (Сбросить личные настройки)**

Сброс всех настроек в меню **Personalize (Персонализация)** на готовые значения по умолчанию.



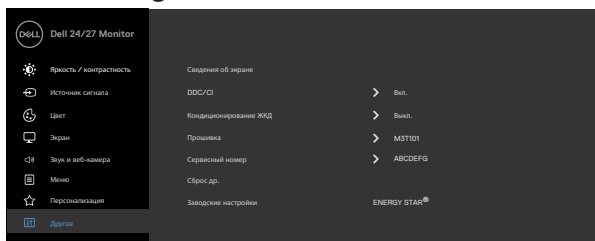
## Значок Меню и вложенные меню

## Описание



### Others (Другие)

Выберите этот пункт для настройки параметров экранного меню, таких как **DDC/CI**, **LCD conditioning** и т.д.



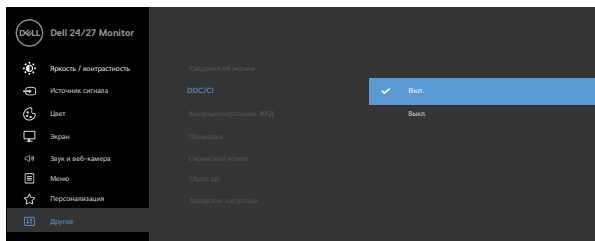
## Display Info (Сведения об экране)

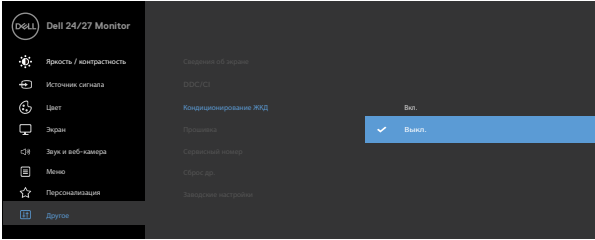
Отображение текущих настроек монитора.

### DDC/CI

**DDC/CI** (канал отображения данных / командный интерфейс) позволяет настраивать параметры монитора (например, яркость, баланс цвета и т. д.) с помощью программного обеспечения компьютера. Выберите **Off** (Выкл.), чтобы отключить эту функцию.

Включите эту функцию для наилучшего взаимодействия с пользователем и оптимальной производительности монитора.

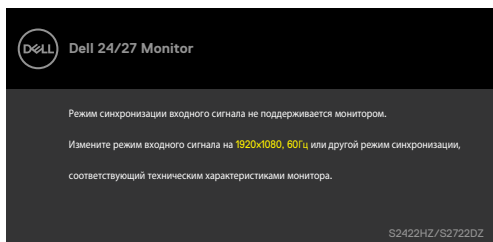


Значок Меню и вложенные меню	Описание
<b>LCD Conditioning</b> (Кондиционирование ЖКД)	<p>Помогает устранять легкие проявления остаточного изображения. В зависимости от степени остаточного изображения выполнение программы может занимать больше времени. Выберите <b>On (Вкл.)</b>, чтобы включить эту функцию.</p> 
<b>Firmware (Прошивка)</b>	<p>Отображение версии микропрограммы монитора.</p>
<b>Service Tag (Сервисный номер)</b>	<p>Отображение сервисного кода. Сервисный код - это уникальный буквенно-цифровой идентификатор, позволяющий компании Dell определять технические характеристики изделия и получать сведения о гарантии.</p> <p><b>ПРИМЕЧАНИЕ:</b> Сервисный код также напечатан на этикетке, которая находится на обратной стороне крышки.</p>
<b>Reset Others (Сброс др.)</b>	<p>Сброс всех настроек в меню <b>Others (Другие)</b> на значения по умолчанию.</p>
<b>Factory Reset (Заводские настройки)</b>	<p>Сброс всех предустановленных значений на заводские настройки по умолчанию.</p>



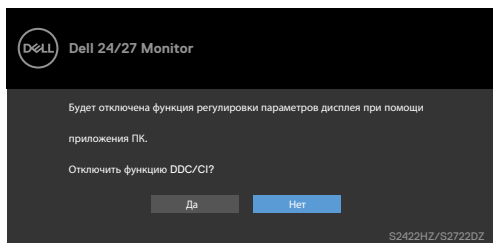
## Предупреждающие сообщения экранного меню

Если монитор не поддерживает определенное разрешение, отображается следующее сообщение.

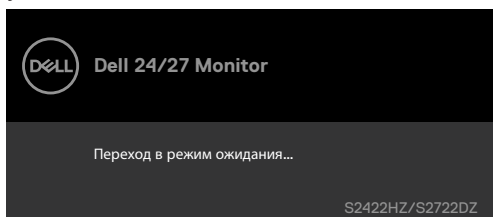


Это означает, что монитор не может выполнить синхронизацию с сигналом, полученным с компьютера. Доступные для данного монитора диапазоны частоты горизонтальной и вертикальной развертки представлены в разделе [Технические характеристики монитора](#). Рекомендованный режим: **1920 x 1080 (S2422HZ) / 2560 x 1440 (S2722DZ)**.

Следующее сообщение отображается перед отключением функции DDC/CI.



При переходе монитора в режим Power Save (Энергосбережение) отображается следующее сообщение.

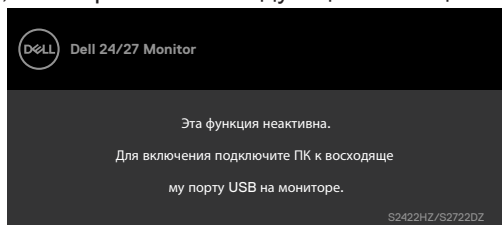


Включите компьютер и активируйте монитор для входа в [экранное меню](#).

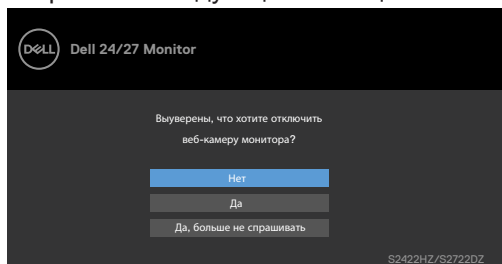




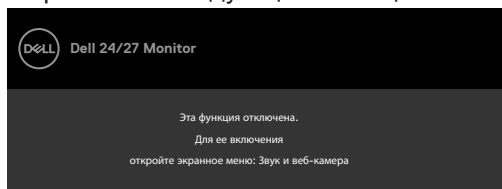
Если восходящий кабель USB-C не подключен, модуль микрофона и веб-камеры неактивен, и отображается следующее сообщение.



При отключении только веб-камеры отображается следующее сообщение. По умолчанию выбрано значение **No (Нет)**. Можно выбрать «**Yes (Да)**» или «**Yes, and do not ask again (Да, больше не спрашивать)**». Если сбросить настройки звука и веб-камеры или восстановить заводские настройки, снова отобразится следующее сообщение.



Если отключить веб-камеру в экранном меню, а затем выдвинуть или задвинуть веб-камеру, отображается следующее сообщение.

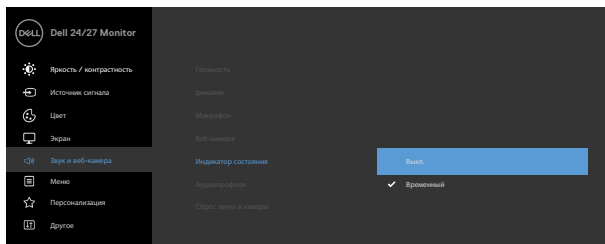


Индикатор состояния представляет собой полупрозрачное поле, которое выровнено по центру и отображается в верхней части экрана, показывая состояние динамика, микрофона и веб-камеры.

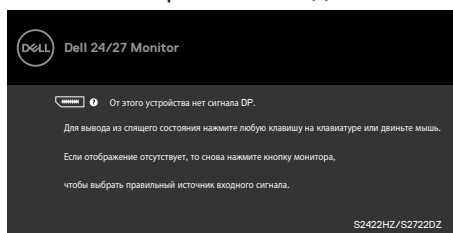
Если изменить состояние динамика, микрофона, веб-камеры или выдвинуть или задвинуть модуль веб-камеры, индикатор состояния отображается на две секунды.



«Audio & Webcam->Status Indicator->Off» (Аудио и веб-камера-> Индикатор состояния-> Выкл.) в экранном меню.

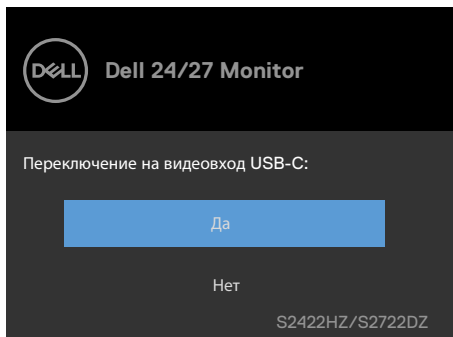


При нажатии любой кнопки, кроме кнопки питания, отображается следующее сообщение в зависимости от выбранного входа.

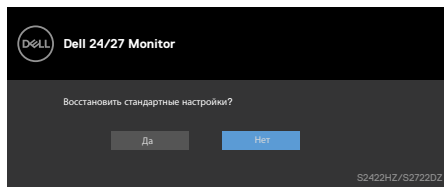


В перечисленных ниже случаях при подключении кабеля с поддержкой альтернативного режима DP alternate mode отображается сообщение.

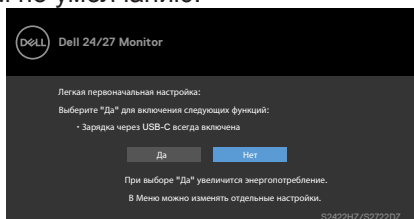
- Если для автовыбора режима **USB-C** установлен режим запроса выбора из нескольких портов.
- Когда к монитору подключен кабель USB-C.



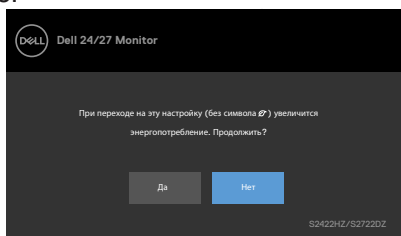
Следующее сообщение отображается при выборе элемента экранного меню для параметра **Factory Reset (Заводские настройки)** в разделе Other (Другое).



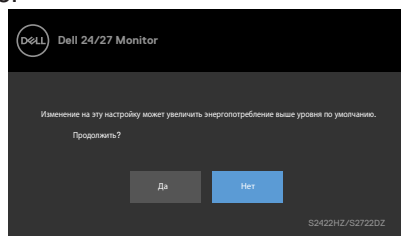
Следующее сообщение отображается, если выбрать «**Yes (Да)**» для возврата к настройкам по умолчанию.



При выборе элементов экранного меню **On in Standby Mode (Вкл. в режиме ожидания)** в разделе Personalize (Персонализация) появляется следующее сообщение.



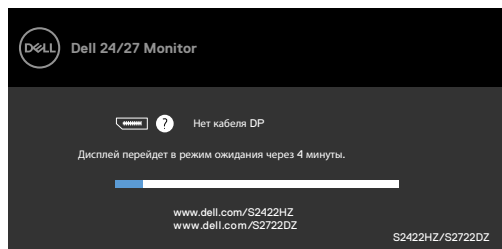
При установке уровня яркости по умолчанию на 75 % отображается следующее сообщение.



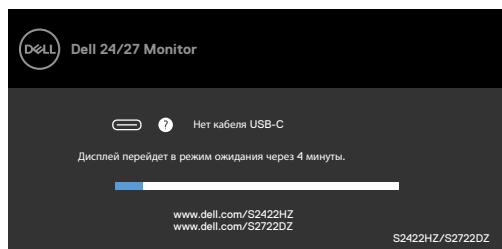
- При выборе Да сообщение о питании отображается однократно.
- При выборе Нет предупреждение о питании выводится на экран снова.
- Предупреждение о питании выводится на экран повторно только при выполнении пользователем Сброс параметров в экранном меню.



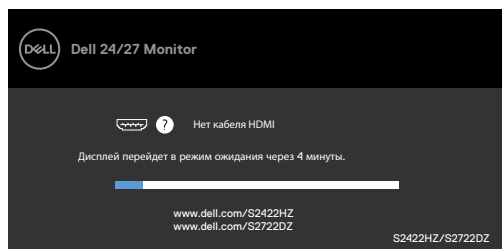
Если выбран вход USB-C, DP или HDMI, а соответствующий кабель не подключен, отображается показанное ниже диалоговое окно.




ИЛИ



ИЛИ



 **ПРИМЕЧАНИЕ:** Для работы микрофона и веб-камеры необходимо подключить восходящий кабель USB-C — C от компьютера к монитору. Подробные сведения см. в разделе [Поиск и устранение неисправностей](#).



## Установка максимального разрешения

В Windows 7, Windows 8 или Windows 8,1:

1. Только в Windows 8 или Windows 8,1 выберите плитку «Рабочий стол» для переключения на классический вид рабочего стола. В Windows Vista и Windows 7 пропустите это действие.
2. Щелкните правой кнопкой на рабочем столе и нажмите **Screen Resolution (Разрешение экрана)**.
3. Нажмите на раскрывающийся список **Screen Resolution (Разрешение экрана)** и выберите **1920 x 1080 (S2422HZ) / 2560 x 1440 (S2722DZ)**.
4. Нажмите **ОК**.

В Windows 10 или Windows 11:

1. Щелкните правой кнопкой на рабочем столе и нажмите **Display Settings (Параметры экрана)**.
2. Щелкните **Advanced display settings (Дополнительные параметры экрана)**.
3. Щелкните раскрывающийся список **Resolution (Разрешение)** и выберите **1920 x 1080 (S2422HZ) / 2560 x 1440 (S2722DZ)**.
4. Щелкните **Apply (Применить)**.

Если в параметрах отсутствует **1920 x 1080 (S2422HZ) / 2560 x 1440 (S2722DZ)**, может потребоваться обновление драйвера видеокарты. В зависимости от компьютера выполните одно из следующих действий.

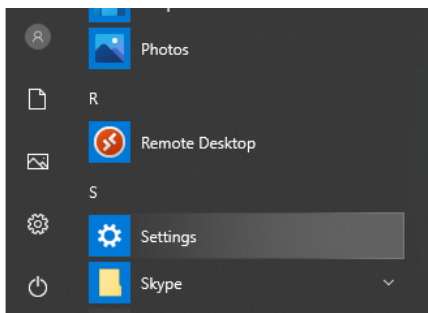
1. При наличии настольного или портативного компьютера Dell: Зайдите на веб-сайт <https://www.dell.com/support>, введите сервисный код и загрузите новейший драйвер для видеокарты.
2. Если используется компьютер другого производителя (настольный или портативный):
  - Зайдите на веб-сайт поддержки производителя компьютера и загрузите новейшие драйверы для видеокарты.
  - Зайдите на веб-сайт производителя видеокарты и загрузите новейшие драйверы для видеокарты.



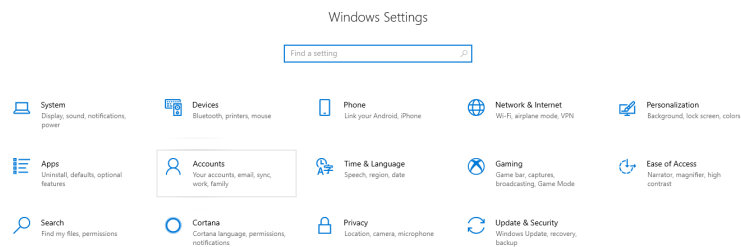
# Настройка Windows Hello

В ОС Windows 10:

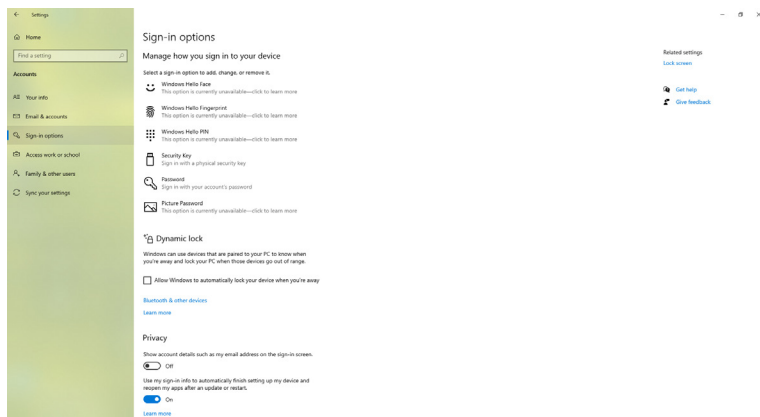
1. В ОС Windows нажмите меню Пуск, щелкните **Settings (Параметры)**.



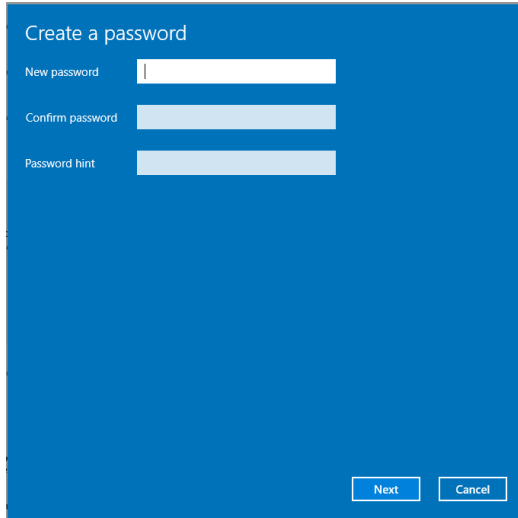
2. Нажмите **Accounts (Учетные записи)**.



3. Нажмите **Sign-in options (Варианты входа)**. Перед тем, как зарегистрироваться в Windows Hello, нужно установить ПИН-код.

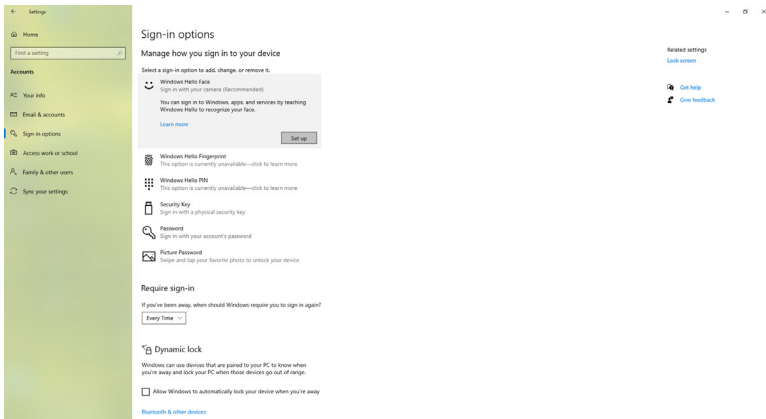


4. Войдите в **Set up a PIN (Установка ПИН-кода)**, выберите **PIN (ПИН-код)** и нажмите **Add (Добавить)**. Введите новый ПИН-код и подтверждение ПИН-кода и нажмите **ОК**.

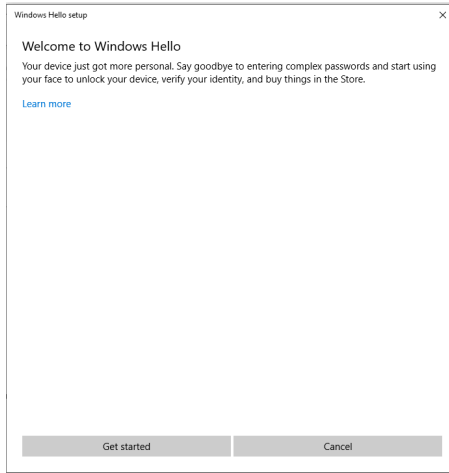


После завершения настройки PIN-кода станут доступны параметры настройки Windows Hello.

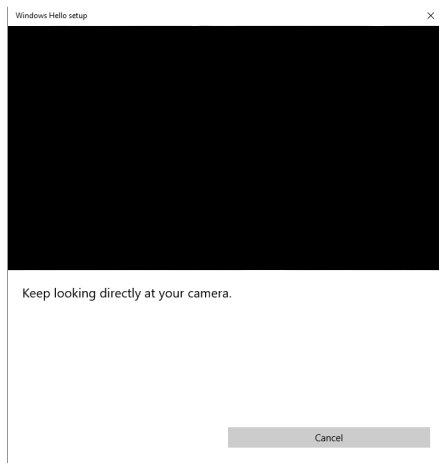
5. После выполнения этих действий станут доступны параметры настройки Windows Hello. Нажмите **Set up (Настройка)** под **Windows Hello** и войдите в **Windows Hello setup (настройку Windows Hello)**.



## 6. Нажмите **Get started (Начать работу)**.

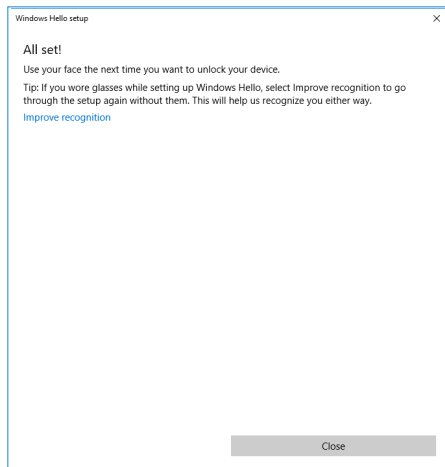


7. Глядя прямо на экран, сядьте так, чтобы ваше лицо находилось в центре рамки, которая появится на экране. Веб-камера сделает снимок вашего лица.





8. После появления следующего сообщения нажмите **Close (Заккрыть)**, чтобы выйти из меню **Windows Hello setup (настройки Windows Hello)**.



9. После завершения установки Windows Hello можно также улучшить распознавание. При необходимости нажмите **Improve recognition (Улучшить распознавание)**.

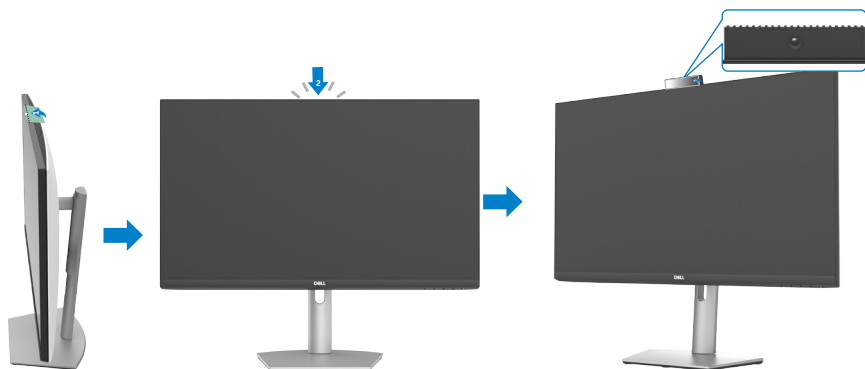


## Включение веб-камеры на мониторе

Для включения веб-камеры подключите поставляемый в комплекте кабель USB-C к разъемам USB-C компьютера и монитора. Если компьютер не поддерживает USB-C, используйте кабель USB Type-A – USB-C (продается отдельно).

Выполните следующие действия, чтобы включить веб-камеру на мониторе.

1. Убедитесь, что USB-кабель подключен к компьютеру и монитору.
2. Нажмите на верхнюю часть веб-камеры, чтобы выдвинуть камеру.



3. Включите камеру в настройках Windows 10/8.1/8.
  1. Щелкните правой кнопкой мыши на «Пуск» и выберите «Параметры».
  2. В «параметрах Windows» выберите «Конфиденциальность».
  3. На панели слева нажмите «Камера».
  4. Убедитесь, что параметр «Разрешить приложениям доступ к камере» включен.
  5. Прокрутите страницу вниз и убедитесь, что параметр «Разрешить классическим приложениям доступ к камере» включен.
4. Включите веб-камеру в экранном меню монитора.
5. Убедитесь, что веб-камера DELL Monitor RGB является камерой по умолчанию для таких приложений, как Microsoft Teams, Skype или Zoom. Чтобы узнать, как изменить настройки веб-камеры для данных приложений, перейдите на веб-сайт производителя программного обеспечения.



## Включение динамика на мониторе

Если ваш компьютер подключен к нескольким динамикам и вы хотите включить динамик монитора и установить его в качестве динамика по умолчанию, выполните следующие действия.

1. Убедитесь, что кабель HDMI, DisplayPort или USB-C подключен к компьютеру и монитору.

**ПРИМЕЧАНИЕ:** Кабель USB-C – USB-C поставляется в комплекте с монитором. Кабель HDMI или DisplayPort приобретается отдельно.

2. Выберите устройство воспроизведения или вывода по умолчанию.
  - а. На панели задач щелкните правой кнопкой мыши на значок громкости или динамика в области уведомлений и выберите «Открыть параметры звука».
  - б. В разделе «Выберите устройство вывода» выберите «Устройство громкой связи с эхоподавлением S2422HZ» или «Устройство громкой связи с эхоподавлением S2722DZ». Если DELL S2422HZ или DELL S2722DZ установлено как устройство вывода по умолчанию, встроенный микрофон на мониторе не поддерживается. Устройство вывода DELL S2422HZ или DELL S2722DZ используется только для воспроизведения звука.
  - в. Щелкните на значок громкости или динамика в области уведомлений и установите громкость по своему выбору.
3. Включите звук динамика в экранном меню монитора.
4. Установите громкость на 100 процентов в экранном меню монитора.
5. Убедитесь, что устройство громкой связи с эхоподавлением S2422HZ или устройство громкой связи с эхоподавлением S2722DZ является устройством воспроизведения или вывода по умолчанию для таких приложений, как Microsoft Teams, Skype или Zoom. Дополнительную информацию об изменении настроек динамика или громкости для данных приложений см. на веб-сайте производителя программного обеспечения.
6. Настройте параметры громкости динамика для таких приложений, как Microsoft Teams, Skype или Zoom. Дополнительную информацию об изменении настроек громкости для данных приложений см. на веб-сайте производителя программного обеспечения.



## Включение микрофона на мониторе

Для включения встроенного микрофона на мониторе подключите поставляемый в комплекте кабель USB-C к разъемам USB-C компьютера и монитора. Если компьютер не поддерживает USB-C, используйте кабель USB Type-A – USB-C (продается отдельно).

Если ваш компьютер подключен к нескольким микрофонам и вы хотите установить микрофон монитора для использования по умолчанию, выполните следующие действия:

1. Убедитесь, что USB-кабель подключен к компьютеру и монитору.
2. Выберите устройство ввода или записи по умолчанию в Microsoft Windows.
  - а. Щелкните правой кнопкой мыши значок громкости в области уведомлений (нижний правый угол) и выберите «Записывающие устройства».
  - б. Выберите «Микрофон с эхоподавлением S2422HZ» или «Микрофон с эхоподавлением S2722DZ» в качестве записывающего устройства и нажмите «ОК».
3. Включите звук микрофона в экранном меню монитора.
4. Убедитесь, что микрофон с эхоподавлением S2422HZ или микрофон с эхоподавлением S2722DZ является устройством ввода или микрофоном по умолчанию для таких приложений, как Microsoft Teams, Skype или Zoom. Дополнительную информацию об изменении настроек микрофона или устройства ввода для данных приложений см. на веб-сайте производителя программного обеспечения.
5. Настройте параметры микрофона и включите звук микрофона для таких приложений, как Microsoft Teams, Skype или Zoom. Дополнительную информацию об изменении настроек микрофона или устройства ввода для данных приложений см. на веб-сайте производителя программного обеспечения.



# Поиск и устранение неисправностей

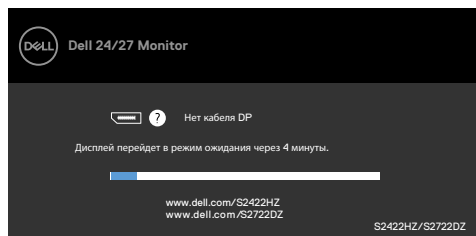
**⚠ ОСТОРОЖНО!** Прежде чем приступить к выполнению следующих шагов, изучите [Инструкции по технике безопасности](#).

## Самодиагностика

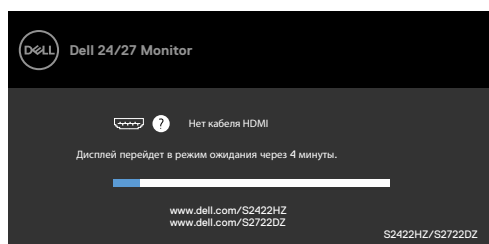
Монитор оснащен функцией самодиагностики, которая позволяет проверять исправность его работы. Если монитор правильно подключен к компьютеру, но его экран остается темным, выполните следующие действия для запуска средства самодиагностики.

1. Выключите компьютер и монитор.
2. Отключите видеокабель от задней панели компьютера. Для надлежащей работы функции самодиагностики отсоедините все цифровые и аналоговые кабели от задней панели компьютера.
3. Включите монитор.

Следующее диалоговое окно появится на экране (на черном фоне), если монитор работает исправно, но не может обнаружить видеосигнал. В режиме самодиагностики индикатор питания остается белым. В зависимости от выбранного входа на экране непрерывно прокручивается одно из следующих диалоговых окон.

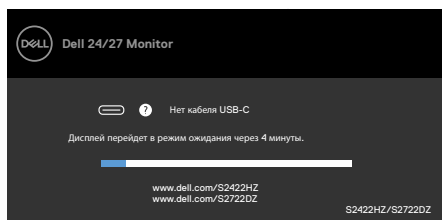


ИЛИ



ИЛИ





Это окно также появляется в обычном режиме работы системы в случае отсоединения или повреждения видеокабеля.

4. Выключите монитор и подключите заново видеокабель; затем включите компьютер и монитор.


Если экран монитора остается пустым после выполнения вышеуказанной процедуры, проверьте видеоконтроллер и компьютер, так как монитор работает исправно.

## Встроенные средства диагностики

Монитор оснащен встроенным средством диагностики, которое помогает определить, связаны ли возникшие неполадки экрана с неисправностью монитора либо компьютера и видеокарты.



**Для запуска встроенного средства диагностики выполните следующие действия.**

1. Проверьте чистоту экрана (отсутствие частиц пыли на поверхности экрана).
  2. Нажмите и удерживайте **Кнопка 4** в течение четырех секунд. На экране появится меню.
  3. Выберите функцию встроенной диагностики . Появится серый экран.
  4. Тщательно проверьте экран
  5. Нажмите **Кнопку 1** на передней панели еще раз. Цвет экрана изменится на красный.
  6. Проверьте экран.
  7. Повторите шаги 5 и 6 для проверки отображения на зеленом, синем, черными белом экранах
- Проверка завершена, если отображается белый экран. Для выхода снова нажмите **Кнопку 1**.

Если в процессе использования встроенного средства диагностики дефектов экрана не выявлено, значит, монитор работает исправно. Проверьте видеокарту и компьютер.



## Распространенные проблемы

В следующей таблице содержатся общие сведения о распространенных проблемах монитора, с которыми могут столкнуться пользователи, а также рекомендации по их устранению.

Частые симптомы	Симптомы	Возможные способы устранения
Нет видео/индикатор питания не горит	Нет изображения	<ul style="list-style-type: none"><li>• Проверьте правильность и надежность подключения видеокабеля, соединяющего монитор с компьютером.</li><li>• Проверьте исправность электрической розетки, подключив к ней другое электрическое оборудование.</li><li>• Убедитесь, что кнопка питания полностью нажата.</li><li>• Проверьте правильность выбора источника входного сигнала в меню <b>Источник входного сигнала</b>.</li></ul>
Нет видео/индикатор питания горит	Нет изображения или слабая яркость	<ul style="list-style-type: none"><li>• Увеличьте значения яркости и контрастности в экранном меню.</li><li>• Выполните проверку функцией самодиагностики на мониторе.</li><li>• Осмотрите разъем видеокабеля на наличие погнутых или сломанных контактов.</li><li>• Запустите встроенное средство диагностики.</li><li>• Проверьте правильность выбора источника входного сигнала в меню <b>Источник входного сигнала</b>.</li></ul>
Отсутствие пикселей	На ЖК-экране имеются точки	<ul style="list-style-type: none"><li>• Отключите и снова включите питание.</li><li>• Постоянно горящий пиксель является естественным дефектом, характерным для технологии ЖКД.</li><li>• Для просмотра подробной информации о политике Dell в отношении качества мониторов и дефектов пикселей посетите веб-сайт поддержки компании Dell по адресу: <a href="https://www.dell.com/pixelguidelines">https://www.dell.com/pixelguidelines</a>.</li></ul>



Частые симптомы	Симптомы	Возможные способы устранения
Застрявшие пиксели	На ЖК-экране имеются яркие точки	<ul style="list-style-type: none"> <li>• Отключите и снова включите питание.</li> <li>• Постоянно горящий пиксель является естественным дефектом, характерным для технологии ЖКД.</li> <li>• Для просмотра подробной информации о политике Dell в отношении качества мониторов и дефектов пикселей посетите веб-сайт поддержки компании Dell по адресу: <a href="https://www.dell.com/pixelguidelines">https://www.dell.com/pixelguidelines</a>.</li> </ul>
Проблемы яркости	Слишком темное или слишком светлое изображение	<ul style="list-style-type: none"> <li>• Восстановите заводские параметры монитора.</li> <li>• Отрегулируйте значения яркости и контрастности в экранном меню.</li> </ul>
Неполадки, связанные с безопасностью	Видимые признаки дыма или искрения	<ul style="list-style-type: none"> <li>• Не выполняйте никаких действий по устранению неполадок.</li> <li>• Немедленно обратитесь в компанию Dell.</li> </ul>
Эпизодические неисправности	Монитор плохо включается и выключается	<ul style="list-style-type: none"> <li>• Проверьте правильность и надежность подключения видеокабеля, соединяющего монитор с компьютером.</li> <li>• Восстановите заводские параметры монитора.</li> <li>• Выполните проверку с помощью функции самодиагностики, чтобы определить, появляются ли эпизодические неполадки в режиме самодиагностики.</li> </ul>
Обесцвечивание	Изображение обесцвечено	<ul style="list-style-type: none"> <li>• Выполните самодиагностику монитора.</li> <li>• Проверьте правильность и надежность подключения видеокабеля, соединяющего монитор с компьютером.</li> <li>• Осмотрите разъем видеокабеля на наличие погнутых или сломанных контактов.</li> </ul>





Частые симптомы	Симптомы	Возможные способы устранения
Нарушена цветопередача	Цвета изображения передаются неправильно.	<ul style="list-style-type: none"> <li>• Измените настройки в Готовые режимы экранного меню <b>Цвет</b> в зависимости от способа применения.</li> <li>• Настройте значение <b>R/G/B</b> в Особый цвет экранного меню <b>Цвет</b>.</li> <li>• Установите для параметра <b>Цветовой формат входа</b> значение <b>PC RGB</b> или <b>YCbCr</b> в экранном меню <b>Цвет</b>.</li> <li>• Запустите встроенное средство диагностики.</li> </ul>
Остаточное изображение от статичного изображения, которое воспроизводится на экране слишком долго	На экране появляется слабая тень отображаемого статичного изображения	<ul style="list-style-type: none"> <li>• Установка отключения экрана, если он не используется в течение нескольких минут. Эти параметры можно отрегулировать в меню Windows Power Options (Параметры питания Windows) или Mac Energy Saver (Экономия энергии Mac).</li> <li>• В качестве альтернативы можно использовать динамическую экранную заставку.</li> </ul>
Веб-камера не работает	<ul style="list-style-type: none"> <li>• Модуль веб-камеры не выдвигается</li> <li>• Кабель USB не подключен или выбран неправильный источник USB</li> </ul>	<ul style="list-style-type: none"> <li>• Уберите модуль веб-камеры.</li> <li>• Подключите кабель USB.</li> <li>• Выберите веб-камеру монитора по умолчанию для компьютера.</li> </ul>



## Неполадки, характерные для устройства

Проблема	Симптомы	Возможные способы устранения
Слишком маленькое изображение на экране	Изображение расположено в центре экрана, но не заполняет всю область обзора	<ul style="list-style-type: none"><li>• Проверьте параметр Соотношение сторон в экранном меню Экран.</li><li>• Восстановите заводские параметры монитора.</li></ul>
Невозможно выполнять настройки монитора кнопками на передней панели	Экранное меню не выводится на экран	<ul style="list-style-type: none"><li>• Отключите монитор, отсоедините кабель питания монитора от сетевой розетки, снова подключите его и включите монитор.</li></ul>
Нет входного сигнала при нажатии клавиш пользовательского интерфейса	Нет изображения, светодиодный индикатор - белый	<ul style="list-style-type: none"><li>• Проверьте источник сигнала. Убедитесь, что компьютер не находится в режиме энергосбережения. Для этого подвигайте мышью или нажмите любую клавишу на клавиатуре.</li><li>• Проверьте правильность подключения сигнального кабеля. При необходимости подключите сигнальный кабель заново.</li><li>• Сбросьте параметры компьютера или видеоплеера.</li></ul>
Изображение не развернуто на весь экран	Изображение не может заполнить экран по высоте или по ширине	<ul style="list-style-type: none"><li>• Из-за различий в видеоформатах (соотношении сторон) DVD монитор может работать в полноэкранный режиме.</li><li>• Запустите встроенное средство диагностики.</li></ul>
Отсутствует изображение при подключении к компьютеру через интерфейс DP	Черный экран	<ul style="list-style-type: none"><li>• Проверьте, по какому стандарту DP 1,1a или DP 1,2сертифицирована ваша видеокарта. Загрузите и установите новейший драйвер для видеокарты.</li><li>• Некоторые видеокарты с DP 1,1a не поддерживают мониторы с DP 1,2. Перейдите в раздел Input Source (Источник входного сигнала) в экранном меню.</li></ul>



<b>Проблема</b>	<b>Симптомы</b>	<b>Возможные способы устранения</b>
Отсутствует изображение при использовании подключения USB-C к компьютеру, ноутбуку и другим устройствам	Пустой экран	<ul style="list-style-type: none"> <li>• Убедитесь, что интерфейс USB тип C устройства поддерживает режим DP alternate mode.</li> <li>• Проверьте, не требуется ли устройству зарядка.</li> <li>• Интерфейс USB-C устройства не поддерживает режим DP alternate mode.</li> <li>• Установите Windows в режим «Проецирование».</li> <li>• Убедитесь, что кабель USB-C не поврежден.</li> </ul>
Зарядка не осуществляется при подключении к компьютеру, ноутбуку и т.п. посредством порта USB-C	Не выполняется зарядка	<ul style="list-style-type: none"> <li>• Удостоверьтесь, что устройство поддерживает требуемый профиль зарядки: 5 В, 9 В, 15 В, 20 В.</li> <li>• Проверьте, не требуется ли компьютеру блок питания мощностью более 65 Вт.</li> <li>• Если компьютеру требуется блок питания мощностью более 65 Вт, он может не заряжаться через соединение USB-C.</li> <li>• Убедитесь, что используется только адаптер, утвержденный компанией Dell или поставляемый в комплекте с устройством.</li> <li>• Убедитесь, что кабель USB-C не поврежден.</li> </ul>
Зарядка прерывается при подключении к компьютеру, ноутбуку и т.п. посредством порта USB-C	периодическая зарядка	<ul style="list-style-type: none"> <li>• Проверьте, не превышает ли максимальная потребляемая мощность устройства 65 Вт.</li> <li>• Убедитесь, что используется только адаптер, утвержденный компанией Dell или поставляемый в комплекте с устройством.</li> <li>• Убедитесь, что кабель USB-C не поврежден.</li> </ul>



<b>Проблема</b>	<b>Симптомы</b>	<b>Возможные способы устранения</b>
Не работает видеозапись	Приложение видеозаписи не работает с Windows 7	<ul style="list-style-type: none"> <li>• Windows 7 не поддерживается.</li> <li>• Перейдите на Windows 10.</li> </ul>
В видеозаписи отсутствует звук	В видеозаписи отсутствует звук при использовании процессора Tiger Lake 11-го поколения	Отключите технологию Intel Smart Sound для аудиодрайвера USB в диспетчере устройств и перезагрузите компьютер.
При нажатии кнопки Volume down (Уменьшение громкости звука) / Volume up (Увеличение громкости звука) звуковая панель в экранном меню срабатывает с задержкой или отставанием.	При нажатии кнопки Volume down (Уменьшение громкости звука) / Volume up (Увеличение громкости звука) звуковая панель в экранном меню срабатывает с задержкой или отставанием, если на мониторе установлен процессор Tiger Lake 11-го поколения.	Отключите технологию Intel Smart Sound для аудиодрайвера USB в диспетчере устройств и перезагрузите компьютер.



<b>Проблема</b>	<b>Симптомы</b>	<b>Возможные способы устранения</b>
Кнопки Volume down (Уменьшение громкости звука) / Volume up (Увеличение громкости звука), звуковая панель в экранном меню не срабатывает	При нажатии кнопки Volume down (Уменьшение громкости звука) / Volume up (Увеличение громкости звука) звуковая панель в экранном меню не срабатывает	Выберите Echo Cancelling Speakerphone (Спикерфон с эхоподавлением) (S2422HZ або S2722DZ) у налаштуваннях звуку Windows.
Невозможно отрегулировать громкость внешних аудиоустройств	Невозможно отрегулировать громкость внешних аудиоустройств	Выберите соответствующее устройство в списке аудиоустройств.
Кнопка Mute (Выкл. звука) или Unmute (Вкл. звука) на мониторе и значок Mute (Выкл. звука) на платформе UC не синхронизируются	Кнопка Mute (Выкл. звука) или Unmute (Вкл. звука) на мониторе и значок Mute (Выкл. звука) на платформе UC не синхронизируются	Это ожидаемое поведение системы. Платформа UC не синхронизируется: Zoom, Google Hangouts, BlueJeans, Cisco Webex, Facetime, Slack, GoToMeeting.
Нет звука из динамиков	Нет звука из динамиков при воспроизведении аудио/видео на компьютере	<ul style="list-style-type: none"> <li>• Убедитесь, что вы установили Echo Cancelling Speakerphone (S2422HZ или S2722DZ) или DELL S2422HZ, или S2722DZ в качестве устройства воспроизведения по умолчанию.</li> <li>• Отключите монитор, отсоедините кабель питания монитора от сетевой розетки, снова подключите его и включите монитор.</li> <li>• Восстановите заводские настройки монитора (Factory Settings).</li> </ul>



Проблема	Симптомы	Возможные способы устранения
Громкость динамика низкая или тихий звук	Громкость динамика низкая или тихий звук, если в интерфейсе настройки звука выбран параметр динамика DELL S2422HZ или S2722DZ.	<ul style="list-style-type: none"> <li>• Увеличьте громкость динамика DELL S2422HZ или S2722DZ до максимума в диалоговом окне <b>Sound (Звук)</b>.</li> <li>• Нажмите кнопку увеличения громкости, чтобы увеличить громкость динамика DELL S2422HZ или S2722DZ.</li> <li>• Установите громкость микрофона на 100</li> <li>• Очистите разъем для микрофона.</li> <li>• Разместите микрофон рядом с монитором &lt; 70 см.</li> </ul>
Регулировка громкости в экранном меню срабатывает с задержкой/отставанием	Регулировка громкости в экранном меню срабатывает с задержкой/отставанием	Отключите технологию Intel Smart Sound для аудиодрайвера USB в диспетчере устройств и перезагрузите компьютер.
Микрофон не работает или не обнаружен	Микрофон не работает или не обнаружен	<ul style="list-style-type: none"> <li>• Убедитесь, что восходящий кабель USB-C подключен к монитору и компьютеру или ноутбуку.</li> <li>• Выберите Echo Cancelling Speakerphone (S2422HZ или S2722DZ) в настройках звука Windows. Убедитесь, что выбран микрофон монитора, а также, что микрофон включен или включен звук в настройках приложения VoIP или UC.</li> </ul>
Проблема с MAC MINI	Проблема с MAC MINI	<ul style="list-style-type: none"> <li>• Концентратор USB DUT не может быть обнаружен некоторыми системами (Apple M1) при подключении DUT к системе через кабель USB-C и последующем перезапуске системы.</li> <li>• Отключение или подключение кабеля USB-C может помочь решить проблему.</li> </ul>



<b>Проблема</b>	<b>Симптомы</b>	<b>Возможные способы устранения</b>
Веб-камера не выявлена	Веб-камера не определяется в диспетчере устройств Windows	<ul style="list-style-type: none"> <li>• Убедитесь, что модуль веб-камеры выдвинут.</li> <li>• Убедитесь, что восходящий кабель USB-C подключен к монитору и компьютеру или ноутбуку.</li> <li>• Отключите и снова подключите восходящий кабель USB-C к компьютеру или ноутбуку.</li> </ul>
Веб-камера не подключается или не отключается	Не удается обнаружить камеру на мониторе или не удается переключиться обратно на камеру компьютера	<ul style="list-style-type: none"> <li>• Восстановите заводские настройки. Отсоедините и снова подсоедините шнур питания.</li> <li>• Снова включите камеру.</li> </ul>
Размытое изображение с веб-камеры	Размытое изображение с веб-камеры	Снимите защитную пленку с объектива веб-камеры.
Мерцание изображения с веб-камеры	Мерцание изображения с веб-камеры	Уменьшить частоту мерцания с 60 до 50 Гц можно в приложении.
Низкое разрешение изображения с веб-камеры	Низкое разрешение изображения с веб-камеры	Установите разрешение изображения в приложении на макс.: 5MP (2560 x 1920)
Изображение с веб-камеры выглядит переэкспонированным	Изображение с веб-камеры выглядит переэкспонированным	<ul style="list-style-type: none"> <li>• Переподключите веб-камеру. Отрегулируйте фон.</li> <li>• Увеличьте окружающее освещение &gt; 20 люкс.</li> </ul>
Изображение с веб-камеры выглядит зернистым или темным	Изображение с веб-камеры выглядит зернистым или темным	<ul style="list-style-type: none"> <li>• Переподключите веб-камеру. Отрегулируйте фон.</li> <li>• Увеличьте окружающее освещение &gt; 20 люкс.</li> </ul>
Камера не может быть сфокусирована	Камера не может быть сфокусирована	Отрегулируйте до подходящего рабочего расстояния: 35~70 см.



<b>Проблема</b>	<b>Симптомы</b>	<b>Возможные способы устранения</b>
Цвет изображения с веб-камеры неточный	Цвет изображения с веб-камеры неточный	Обновите прошивку монитора до последней версии.
Шумы на видео с веб-камеры	Шумы на видео с веб-камеры	<ul style="list-style-type: none"> <li>• Убедитесь, что модуль веб-камеры выдвинут.</li> <li>• Переподключите или замените USB-кабель.</li> </ul>
Веб-камера исправно работала до обновления Windows или обновления драйверов	Веб-камера працювала до оновлення Windows або оновлення драйвера	<ul style="list-style-type: none"> <li>• Откатите обновление драйвера, чтобы исправить проблему</li> <li>• Восстановите Windows до предыдущей версии (если пользователи ее устанавливали)</li> </ul>
Веб-камера занята і не може бути використана	Веб-камера занята и не может использоваться	Выключите программу для конференц-связи А перед запуском программы для конференц-связи В.
При изменении громкости компьютера на уровне ОС Windows, громкость линейного выхода (при выборе громкой связи с эхоподавлением) не регулируется	При изменении громкости компьютера на уровне ОС Windows громкость линейного выхода (при выборе громкой связи с эхоподавлением) не регулируется	Можно отрегулировать громкость, отрегулировав уровень громкости в приложении проигрывателя (например, media player), а не на уровне ОС Windows, или отрегулировать громкость через внешний динамик с линейным выходом.
При отключении звука компьютера на уровне ОС Windows, линейный выход (при выборе громкой связи с эхоподавлением) продолжает выводить аудиосигнал	При отключении звука компьютера на уровне ОС Windows линейный выход (при выборе громкой связи с эхоподавлением) отключается.	Выберите значок отключения звука в приложении проигрывателя (например, media player), чтобы отключить звук или отрегулируйте отключение звука через внешний динамик с линейным выходом.





## Неполадки, характерные для USB (Универсальная последовательная шина)

Характерные симптомы	Симптомы	Возможные способы устранения
Не работает USB интерфейс	Не работают периферийные USB устройства	<ul style="list-style-type: none"><li>• Проверьте, включен ли экран.</li><li>• Заново подсоедините восходящий кабель к компьютеру.</li><li>• Заново подсоедините периферийные USB устройства (к нисходящему разъему).</li><li>• Выключите и снова включите монитор.</li><li>• Перезагрузите компьютер.</li><li>• Для определенных устройств USB, таких как портативные жесткие диски, требуются источники большей мощности; подключите диск напрямую к компьютеру.</li></ul>
Медленно работает интерфейс super speed USB 3,2.	Периферийные устройства super speed USB 3,2 не работают или работают медленно	<ul style="list-style-type: none"><li>• Убедитесь, что компьютер поддерживает интерфейс USB 3,0.</li><li>• Некоторые компьютеры оснащены портами USB 3,0, USB 2,0 и USB 1,1. Убедитесь, что используется подходящий порт.</li><li>• Заново подсоедините восходящий кабель к компьютеру.</li><li>• Заново подсоедините периферийные USB устройства (к нисходящему разъему).</li><li>• Перезагрузите компьютер.</li></ul>
Работа беспроводных периферийных устройств USB прекращается при подключении устройства USB 3,0	Беспроводные периферийные устройства USB медленно отвечают или работают только при сокращении расстояния между ними и соответствующим приемником	<ul style="list-style-type: none"><li>• Увеличьте расстояние между периферийными устройствами USB 3,0 и беспроводным приемником USB.</li><li>• Установите беспроводной приемник USB как можно ближе к беспроводным периферийным устройствам USB.</li><li>• Используя кабельный удлинитель USB, расположите приемник USB как можно дальше от порта USB 3,0.</li></ul>
Не работает USB	Функции USB отсутствуют	См. таблицу источников входного сигнала и подключения USB.




# Приложение

## Уведомления ФКС (только для США) и прочие нормативные требования

Для просмотра информации об уведомлениях ФКС и прочих нормативных требованиях посетите веб-сайт, посвященный выполнению нормативных требований, по адресу: [https://www.dell.com/regulatory\\_compliance](https://www.dell.com/regulatory_compliance).

## Обращение в компанию Dell

Для покупателей в США: позвоните по тел. 800-WWW-DELL (800-999-3355)

 **ПРИМЕЧАНИЕ:** При отсутствии подключения к Интернету контактные данные можно посмотреть в счете, упаковочной ведомости, квитанции или каталоге продукции Dell.

Dell предоставляет несколько вариантов поддержки и обслуживания по Интернету и по телефону. Их доступность зависит от конкретной страны и изделия, поэтому некоторые услуги могут отсутствовать в вашем регионе.

### Получение содержания поддержки для мониторов.

См. <https://www.dell.com/support/monitors>.

### Обращение в компанию Dell по вопросам сбыта, технической поддержки или обслуживания покупателей.

1. Перейдите на веб-сайт <https://www.dell.com/support>.
2. Найдите свою страну или регион в раскрывающемся меню Выбор страны/ региона в правом нижнем углу страницы.
3. Нажмите Контакты возле раскрывающегося списка стран.
4. Выберите соответствующую услугу или ссылку на раздел поддержки, отвечающий вашим требованиям.
5. Выберите удобный для вас способ обращения в Dell.

## База данных продукции ЕС, в которой представлена маркировка энергоэффективности и информационный листок изделия

S2422HZ: <https://eprel.ec.europa.eu/qr/755430>

S2722DZ: <https://eprel.ec.europa.eu/qr/755450>



# Этот ярлык и информация предназначены только для Узбекистана

## S2422HZ

Изготовитель:	DELL
Модель	S2422HZ
Класс энергоэффективности	A+
Энергопотребление во включенном состоянии Вт/см <sup>2</sup>	0,008
Годовое энергопотребление во включенном состоянии кВт/ч в год	20
Потребление энергии в режиме ожидания Вт	0,26
Энергопотребление в выключенном состоянии Вт	0,23
Коэффициент мощности	0,38

## S2722DZ

Изготовитель:	DELL
Модель	S2722DZ
Класс энергоэффективности	A
Энергопотребление во включенном состоянии Вт/см <sup>2</sup>	0,012
Годовое энергопотребление во включенном состоянии кВт/ч в год	36
Потребление энергии в режиме ожидания Вт	0,25
Энергопотребление в выключенном состоянии Вт	0,23
Коэффициент мощности	0,38



## BELARUS ЛИСТ ПРОДУКЦИИ

### S2422HZ

Производитель	DELL
Модель №.	S2422HZ
Класс энергоэффективности	A+
Видимый размер экрана (диагональ) см / дюймы	60,47/ 23,8
Потребляемая мощность в рабочем режиме (Вт)	14
* Годовое потребление нергии (кВтч)	20
Потребляемая мощность в режиме ожидания (Вт)	0,26
Энергопотребление в выключенном состоянии (Вт)	0,23
Разрешение экрана (Ш x В)	1920 x 1080
* Энергопотребление XYZ кВтч в год, исходя из энергопотребления дисплея, работающего 4 часа в день в течение 365 дней. Фактическое потребление энергии будет зависеть от того, как используется дисплей.	

### S2722DZ

Производитель	DELL
Модель №.	S2722DZ
Класс энергоэффективности	A
Видимый размер экрана (диагональ) см / дюймы	68,47/ 27,0
Потребляемая мощность в рабочем режиме (Вт)	24
* Годовое потребление нергии (кВтч)	36
Потребляемая мощность в режиме ожидания (Вт)	0,25
Энергопотребление в выключенном состоянии (Вт)	0,23
Разрешение экрана (Ш x В)	2560 x 1440
* Энергопотребление XYZ кВтч в год, исходя из энергопотребления дисплея, работающего 4 часа в день в течение 365 дней. Фактическое потребление энергии будет зависеть от того, как используется дисплей.	

