




Dell S2425HS/S2725HS Monitor

Руководство пользователя

модели: S2425HS/S2725HS

Наименование модели: S2425Ht/S2725Ht



-  **ПРИМЕЧАНИЕ. ПРИМЕЧАНИЕ** указывает на важную информацию, которая помогает эффективнее использовать монитор.
-  **ВНИМАНИЕ!** Предупреждение с заголовком «ВНИМАНИЕ!» указывает на риск повреждения оборудования и потери данных, а также содержит рекомендации по профилактике.
-  **ОСТОРОЖНО!** Предупреждение с заголовком «ОСТОРОЖНО!» указывает на риск причинения материального ущерба, вреда здоровью людей или летального исхода.

© Dell Inc. или подразделения Dell Inc., 2024 Dell, EMC и прочие товарные знаки являются товарными знаками компании Dell Inc. или ее подразделений. Прочие товарные знаки могут быть собственностью соответствующих лиц.

2024 – 03

Rev. A00

Содержание

Инструкции по технике безопасности	6
О мониторе	8
Комплект поставки	8
Характеристики изделия	9
Совместимость с операционными системами	13
Компоненты и органы управления	14
Вид спереди	14
Вид сзади	15
Вид сбоку	16
Вид снизу	17
Технические характеристики	18
Разрешение	21
Поддерживаемые видеорежимы	21
Предустановленные режимы отображения	21
Электрические характеристики	22
Физические характеристики	24
Характеристики окружающей среды	25
Назначение контактов	26
Функция Plug-and-Play	27
Качество ЖК-мониторов и политика в отношении дефектов пикселей	27
Эргономика	28
Обращение с монитором и его перемещение	30
Инструкции по техническому обслуживанию	31
Чистка монитора	31



Установка монитора	33
Прикрепление подставки	33
Использование функций регулировки наклона, поворота и высоты	36
Регулировки наклона, поворота и высоты.	36
Поворот экрана	37
Подключение монитора	38
Установка крышки боковой панели ввода/вывода	39
Укладка кабелей	39
Крепление монитора с помощью кенсингтонского замка (опция).	40
Снятие подставки монитора	41
Монтаж на стену (дополнительно).	42
Эксплуатация монитора	43
Включение монитора	43
Управление с помощью джойстика	43
Функции средства запуска меню.	44
Кнопки-на передней панели	46
Функции главного меню.	47
Использование функции блокировки экранного меню ⁶ 1	47
Предупреждающие сообщения экранного меню	64
Установка максимального разрешения.	67
Поиск и устранение неисправностей	68
Самотестирование	68
Встроенная система диагностики	69
Общие проблемы.	70




Нормативно-правовая информация	75
Уведомления ФКС (только для США) и прочие нормативные требования.	75
База данных продукции ЕС, в которой представлена маркировка энергоэффективности и информационный листок изделия.	75
Обращение в компанию Dell	76
Этот ярлык и информация предназначены только для Узбекистана	77
BELARUS ЛИСТ ПРОДУКЦИИ	78




Инструкции по технике безопасности

Во избежание повреждения монитора и причинения вреда здоровью соблюдайте приведенные ниже правила техники безопасности. Если не указано иное, все процедуры, представленные в настоящем документе, подразумевают, что вы прочли правила техники безопасности, поставляемые с монитором.

 **ПРИМЕЧАНИЕ:** Перед использованием монитора прочтите правила техники безопасности, поставляемые с документацией к нему и напечатанные непосредственно на мониторе. Храните документацию в надежном месте для использования в будущем.

 **ОСТОРОЖНО!** Использование элементов управления, настроек и процедур, не указанных в настоящей документации, может привести к поражению электрическим током, а также опасности получения электрических и (или) механических травм.

 **ОСТОРОЖНО!** Длительное потенциальное воздействие высокой громкости при прослушивании через наушники (если монитор позволяет их подключить) может повредить слух.

- Установите монитор на твердую поверхность и обращайтесь с ним бережно. Экран изготовлен из хрупкого материала и может быть поврежден в результате падения или удара об острый предмет.
- Убедитесь, что электрические характеристики монитора соответствуют характеристикам электросети вашего региона.
- Устанавливайте монитор в помещении с комнатной температурой. Слишком низкая или высокая температура может оказывать неблагоприятное воздействие на жидкие кристаллы в экране.
- Подключите кабель питания монитора к ближайшей и легко доступной электрической розетке. См. раздел [Подключение монитора](#).
- Не устанавливайте и не эксплуатируйте монитор на влажной поверхности и вблизи воды.
- Защищайте монитор от сильной вибрации и ударов. Например, не ставьте монитор в багажник автомобиля.
- Если не планируете использовать монитор в течение длительного времени, отключайте его от электрической розетки.
- Во избежание поражения электрическим током не пытайтесь снимать крышки и не прикасайтесь к внутренним компонентам монитора.
- Внимательно прочтите данные инструкции. Сохраните настоящий документ для дальнейшего использования. Соблюдайте все предупреждения и инструкции, указанные на маркировке устройства.



- Некоторые мониторы можно установить на стене с помощью крепления VESA, которое продается отдельно. Убедитесь, что используются правильные спецификации VESA, указанные в разделе по настенному монтажу в Руководстве пользователя.


Информация о технике безопасности содержится в документе «Информация о технике безопасности, экологических и нормативных требованиях» (SERI), который поставляется в комплекте с монитором.



О мониторе

Комплект поставки

Компоненты, поставляемые с монитором, перечислены в таблице ниже. При отсутствии любого из компонентов обращайтесь в компанию Dell. Подробная информация представлена в разделе [Обращение в компанию Dell](#).

 **ПРИМЕЧАНИЕ:** Некоторые компоненты являются дополнительными, поэтому не поставляются с монитором. Некоторые функции могут отсутствовать в определенных странах.

Изображение компонента	Изображение компонента
	Display (Отображение)
	Подставка
	Основание подставки
	Крышка боковой панели ввода/вывода



	Крышка Vesa
	Кабель питания (зависит от страны)
	Кабель HDMI 1,80 м
	<ul style="list-style-type: none"> • Краткое руководство • Информация о безопасности, охране окружающей среды и нормативных требованиях

Характеристики изделия

Монитор **Dell S2425HS/S2725HS** оснащен жидкокристаллическим (ЖК) дисплеем с активной матрицей на тонкопленочных транзисторах (TFT) и светодиодной подсветкой. Ниже перечислены отличительные черты данного монитора.

- Поддерживает частоту обновления 100 Гц.
- Цветовая гамма 99 % sRGB (типовая).
- Поддержка обмена данными по цифровым каналам через два порта HDMI.
- Функция Plug and Play (если поддерживается компьютером).
- Встроенные динамики (2 x 5 Вт).
- Настройки экранного меню для простоты регулировки и оптимизации работы экрана.
- Съёмная подставка и крепежные отверстия VESA (спецификация Ассоциации по стандартам в области видеoeлектроники) 100 мм для различных вариантов установки.
- Регулировка наклона, поворота, вращения и высоты.
- Гнездо для замка блокировки Kensington (приобретается отдельно).



- Предложение по замене панели премиум-класса в течение гарантийного срока.
- Поддержка функции Dell ComfortView Plus.
- Dell ComfortView Plus — это встроенная функция экрана с низким уровнем синего света, которая обеспечивает комфорт для глаз за счет снижения потенциально опасного синего излучения без потери качества цветопередачи. Благодаря технологии ComfortView Plus компания Dell снизила вредное воздействие синего света с $\leq 50\%$ до $\leq 35\%$. Данный монитор сертифицирован согласно стандарту TÜV Rheinland Eye Comfort 3.0 и имеет рейтинг 4 звезды. Он создан с использованием ключевых технологий, которые также обеспечивают отсутствие мерцания экрана, частоту обновления до 100 Гц и цветовую гамму в пределах 95 % sRGB. Функция Dell ComfortView Plus на мониторе включена по умолчанию.
- В этом мониторе используется панель с фильтром, который сбросит параметры монитора к заводским настройкам. По умолчанию он будет соответствовать требованиям TÜV Rheinland на низкий уровень синего света в соответствии с категорией 2.



Коэффициент синего света:

Соотношение света в диапазоне 415–455 нм по сравнению с диапазоном 400–500 нм должно быть менее 50 %.

Категория	Коэффициент синего света
1	$\leq 20\%$
2	$20\% < R \leq 35\%$
3	$35\% < R \leq 50\%$

- Снижение уровня опасного синего света, излучаемого экраном, чтобы сделать просмотр более комфортным для глаз и без искажения точности цветопередачи.
- В мониторе используется технология Flicker-Free (Без мерцания), устраняющая заметное мерцание. Она обеспечивает комфортный просмотр и защищает пользователей от усталости и напряжения зрения.
- * Данный монитор отвечает требованиям сертификата TÜV Rheinland на низкий уровень синего света по категории 2.



О сертификате TÜV Rheinland Eye Comfort 3.0

Программа сертификации TÜV Rheinland Eye Comfort 3.0 представляет собой удобную для потребителей систему звездного рейтинга для индустрии дисплеев, способствующую сохранению здоровья глаз и простирающуюся от безопасности до защиты зрения. По сравнению с существующими сертификатами программа 5-звездного рейтинга добавляет строгие требования к тестированию общих параметров защиты зрения, таких как низкий уровень синего света, отсутствие мерцания, частота обновления, цветовая гамма, точность цветопередачи и эффективность использования датчика внешней освещенности. В ней излагаются критерии выдвижения требований и оцениваются характеристики продукта по пяти уровням, а сложный процесс технической оценки предлагает потребителям и покупателям показатели, о которых легче судить.

Рассматриваемые факторы здоровья глаз остаются неизменными, однако стандарты для различных звездных рейтингов различные. Чем выше звездный рейтинг, тем более строгие стандарты применяются. В таблице ниже перечислены основные требования к комфорту для глаз, которые применяются в дополнение к основным требованиям к комфорту для глаз (таким как плотность пикселей, однородность яркости и цвета, а также свобода движения).

Дополнительную информацию о **сертификате TÜV Eye Comfort** см. на <https://www.tuv.com/world/en/eye-comfort.html>



Требования в рамках сертификата Eye Comfort 3.0 и система звездного рейтинга мониторов

Категория	Тестируемый параметр	Система звездного рейтинга		
		3 звезды	4 звезды	5 звезд
Защита зрения	Фильтр синего света	TÜV Hardware LBL категории III ($\leq 50\%$) или решение Software LBL ¹	TÜV Hardware LBL категории II ($\leq 35\%$) или категории I ($\leq 20\%$)	TÜV Hardware LBL категории II ($\leq 35\%$) или категории I ($\leq 20\%$)
	Отсутствие мерцания	TÜV Flicker Reduced или TÜV Flicker Free	TÜV Flicker Reduced или TÜV Flicker Free	Отсутствие мерцания
Использование датчика окружающего освещения	Эффективность датчика окружающего освещения	Датчика нет	Датчика нет	Датчик окружающего освещения
	Интеллектуальное управление КЦТ	Нет	Нет	Да
	Интеллектуальное регулирование яркости	Нет	Нет	Да
Качество изображения	Частота обновления	≥ 60 Гц	≥ 75 Гц	≥ 120 Гц
	Однородность яркости	Однородность яркости $\geq 75\%$		
	Однородность цвета	Однородность цвета $\Delta u'v' \leq 0,02$		
	Свобода движения	Изменения яркости уменьшаются менее чем на 50 %; цветовой сдвиг составляет менее 0,01		
	Разница гаммы	Разница гаммы $\leq \pm 0,2$	Разница гаммы $\leq \pm 0,2$	Разница гаммы $\leq \pm 0,2$
	Широкая цветовая гамма ²	NTSC ³ мин. 72 % (CIE 1931) или sRGB ⁴ мин. 95 % (CIE 1931)	sRGB ⁴ мин. 95 % (CIE 1931)	DCI-P3 ⁵ мин. 95 % (CIE 1976) и sRGB ⁴ мин. 95 % (CIE 1931) или Adobe RGB ⁶ мин. 95 % (CIE 1931) и sRGB ⁴ мин. 95 % (CIE 1931)
Руководство по эксплуатации для обеспечения комфорта для глаз	Руководство по эксплуатации	Да	Да	Да
Примечание	¹ Программное обеспечение контролирует излучение синего света, уменьшая чрезмерное излучение синего света, в результате чего оттенок становится более желтым. ² Цветовой охват свидетельствует о наличии цветов на дисплее. Для определенных целей были разработаны различные стандарты. 100 % соответствуют полному цветовому пространству, как определено в стандарте. ³ NTSC — Национальный комитет по телевизионным стандартам, который разработал цветовое пространство для телевизионной системы, используемой в США. ⁴ sRGB — это стандартное цветовое пространство с использованием красного, зеленого и синего цветов, которое используется в мониторах, принтерах и Всемирной сети. ⁵ DCI-P3 (сокращение от Digital Cinema Initiatives — Protocol 3) — это цветовое пространство, используемое в цифровом кино, которое охватывает более широкий диапазон цветов, чем стандартное цветовое пространство RGB. ⁶ Adobe RGB — это цветовое пространство, разработанное компанией Adobe Systems, которое охватывает более широкий диапазон цветов, чем стандартная цветовая модель RGB, особенно голубые и зеленые цвета.			



Совместимость с операционными системами

- Windows 10 и более поздние версии*
- * Совместимость с операционными системами мониторов Dell и Alienware может варьироваться в зависимости от таких факторов, как:
 - Конкретные даты выпуска, когда доступны новые версии, исправления или обновления операционной системы.
 - Конкретные даты выпуска, когда на веб-сайте поддержки Dell доступны обновления микропрограммы, программного обеспечения или драйверов мониторов под брендом Dell и Alienware.



Компоненты и органы управления

Вид спереди



Наклейка	Описание	Использование
1	Индикатор питания	Непрерывно светящийся белый индикатор указывает, что монитор включен и работает в обычном режиме. Пульсирующий белый индикатор указывает, что монитор находится в режиме ожидания.



Вид сзади



Наклейка	Описание	Использование
1	Монтажные отверстия VESA (100 x 100 мм – под крышкой)	Установка монитора на стене с использованием монтажного комплекта VESA.  ПРИМЕЧАНИЕ: Комплект настенного крепления не входит в комплект поставки монитора и приобретается отдельно.
2	Табличка с нормативными данными	Указаны разрешения контролирующего органа.
3	Табличка с нормативно-правовыми данными (включая штрихкод, серийный номер и этикетку с сервисным номером)	Эта этикетка потребуется в случае обращения за технической поддержкой в компанию Dell. Сервисный код - это уникальный буквенно-цифровой идентификатор, позволяющий сервисным инженерам компании Dell определять компоненты оборудования вашего компьютера и получать сведения о гарантии.
4	Джойстик	Служит для управления экранным меню. Дополнительные сведения представлены в разделе Работа с монитором .
5	Кнопка включения/выключения питания	Кнопка питания служит для включения и выключения монитора.
6	Кнопка для снятия подставки	Снятие подставки с монитора.

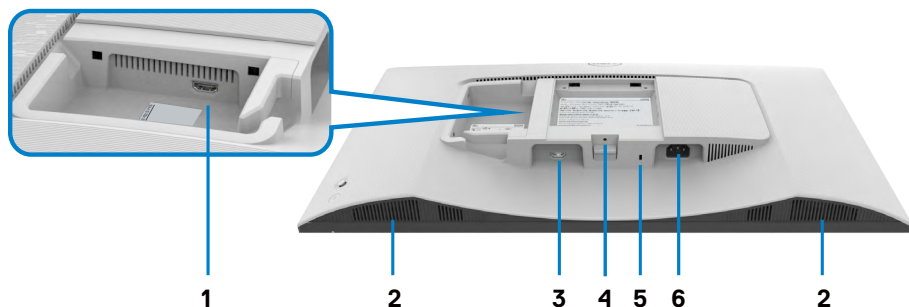


7	Крышка боковой панели ввода/вывода	Используйте для закрытия боковой панели ввода/вывода.
8	Отверстие для укладки кабелей	Можно использовать направляющую для удобного размещения кабелей.

Вид сбоку



Вид снизу



Наклейка	Описание	Использование
1	Порт HDMI 2	Служит для подключения к компьютеру или к внешнему устройству с помощью кабеля HDMI (поставляемого с монитором).
2	Встроенные динамики (2)	Служат для вывода звука.
3	Порт HDMI 1	Служит для подключения к компьютеру или к внешнему устройству с помощью кабеля HDMI (поставляемого с монитором).
4	Функция фиксации стойки	Крепление подставки к монитору с помощью винта M3 x 6 мм (винт не входит в комплект поставки).
5	Отверстие для блокировки в целях безопасности (в зависимости от наличия замка Kensington Security Slot)	Закрепите монитор с помощью защитного троса (приобретаемого отдельно) для его защиты от несанкционированного перемещения.
6	Разъем питания	Служит для подключения кабеля питания (который поставляется в комплекте с монитором).




ПРИМЕЧАНИЕ: При подключении или отсоединении кабеля HDMI держите его за штепсельный разъем во избежание случайных повреждений или порывов.



Технические характеристики

Модели	S2425HS	S2725HS
Тип экрана	Активная матрица - ЖКД TFT	
Тип панели	Технология планарной коммутации (IPS)	
Соотношение сторон	16:9	
Размеры видимого изображения:		
По диагонали	604,70 мм (23,8 дюйма)	685,99 мм (27,0 дюйма)
активная область:		
По горизонтали	527,04 мм (20,75 дюйма)	597,89 мм (23,54 дюйма)
По вертикали	296,46 мм (11,67 дюйма)	336,31 мм (13,24 дюйма)
Площадь	156246,28 мм ² (242,15 дюйма ²)	201076,91 мм ² (311,67 дюйма ²)
Шаг пикселя	0,2745 x 0,2745 мм	0,3114 x 0,3114 мм
Пикселей на дюйм (PPI)	93	82
Угол обзора:		
По горизонтали	178° (типовой)	
По вертикали	178° (типовой)	
Яркость	250 кд/м ² (тип.)	300 кд/м ² (тип.)
Коэффициент контраста	1500:1 (типовой)	
Покрытие экрана дисплея	Антибликовая обработка твердого покрытия переднего поляризатора (3H)	
Подсветка	Система боковой светодиодной подсветки	



Время отклика	8 мс (Normal (Обычный) режим) 5 мс (Fast (Быстрый) режим) 4 мс (Extreme (Предельный) режим*) * Уменьшено смазывание двигающихся объектов, и ускорено время отклика изображения.  ПРИМЕЧАНИЕ: Использование устройства в предельном режиме может привести к появлению артефактов на изображении, от совсем небольших до заметных. Для минимизации подобных артефактов работайте в нормальном или быстром режиме.	
Глубина цвета	16,78 млн цветов	
Цветовой охват	sRGB Тип. 99% (CIE 1931)	
Возможность подключения	HDMI 1.4, 2 шт.	
Ширина границы (край монитора к активной области):		
Сверху	5,30 mm	5,89 mm
Слева/Справа	5,30 mm	5,90 mm
Снизу	12,00 mm	
Регулируемость:		
Регулировка высоты	130 mm	
Наклон	-5° до +21°	
Вращение	-30° до +30°	
Разворот	-90° до +90°	
Укладка кабелей	да	
Функция Dell Display Manager (DDM)*	Простота размещения и другие основные особенности	
Безопасность	Гнездо для замка безопасности (тросовый замок приобретается отдельно)	
Встроенные динамики	2 x 5 Вт	

* Dell Display Manager

Dell Display Manager — это прикладное программное обеспечение, которое расширяет возможности вашего монитора Dell, повышая производительность и удобство настройки.



С помощью этого приложения вы можете:

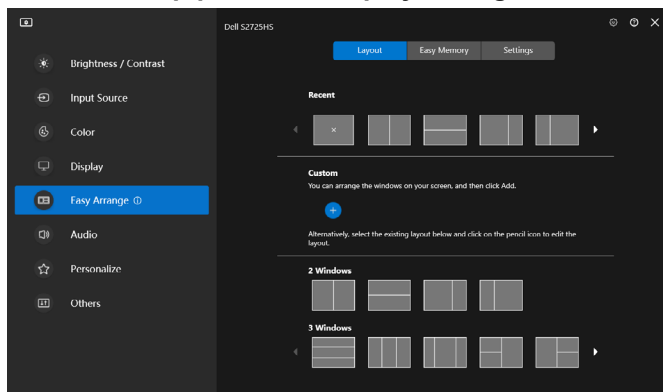
1. С легкостью настраивать параметры экранного меню, такие как яркость, контрастность, настройка источника входного сигнала и т. д. Нет необходимости переключаться с помощью джойстика на мониторе; просто используйте программное обеспечение DDM.
2. Упорядочивать несколько приложений на экране, объединяя их в шаблон по своему выбору с помощью функции Easy Arrange.
3. Назначать приложения или даже файлы разделам Easy Arrange, сохранять макет как профиль, а затем автоматически восстанавливать профиль с помощью функции Easy Arrange Memory.
4. Подключать монитор Dell к нескольким источникам входного сигнала и управлять этими несколькими видеовходами с помощью источника входного сигнала.
5. Настраивать каждое приложение с другим цветовым режимом, используя опцию Color Preset.
6. Реплицировать настройки приложения Dell Display Manager с одного монитора на другой монитор той же модели посредством импорта/экспорта настроек приложения.

Кроме того, эта модель поставляется с расширенными функциями удаленного управления для администраторов.

Для получения дополнительной информации о Dell Display Manager посетите веб-сайт <https://www.dell.com/support/ddm>.

Вы можете загрузить программное обеспечение по этой ссылке и найти подробное руководство пользователя программного обеспечения и статью из базы знаний на вкладке документации.

Пользовательский интерфейс Dell Display Manager



Разрешение

Описание	Значение
Частота горизонтальной развертки	30–110 кГц
Частота вертикальной развертки	48–100 Гц
Максимальное разрешение	1920 x 1080 при частоте кадров 100 Гц

Поддерживаемые видеорежимы

Описание	Значение
Возможности видео дисплея (воспроизведение через HDMI)	480p, 576p, 720p, 1080i, 1080p

Предустановленные режимы отображения

Режим отображения	Горизонтальная частота (кГц)	Вертикальная частота (Гц)	Частота пикселизации (МГц)	Полярность синхронизации (по горизонтали/вертикали)
VGA 720 x 400	31,50	70,00	28,30	-/+
VGA 640 x 480	31,50	60,00	25,20	-/-
VESA 640 x 480	37,50	75,00	31,50	-/-
VESA 800 x 600	37,90	60,00	40,00	+/+
VESA 800 x 600	46,90	75,00	49,50	+/+
VESA 1024 x 768	48,40	60,00	65,00	-/-
VESA 1024 x 768	60,00	75,00	78,80	+/+
MAC 1152 x 864	67,50	75,00	108,00	+/+
VESA 1280 x 1024	64,00	60,00	108,00	+/+
VESA 1280 x 1024	80,00	75,00	135,00	+/+
VESA 1600 x 900	60,00	60,00	108,00	+/+
CVT 1920 x 1080	67,50	60,00	148,50	+/+
CVT 1920 x 1080	110,00	100,00	228,80	+/-



Электрические характеристики

Описание	Значение
Сигналы видеовхода	<ul style="list-style-type: none"> • Цифровой видеосигнал для каждой дифференциальной линии. Волновое сопротивление дифференциальной линии составляет 100 Ом. • Поддержка входного сигнала HDMI
Напряжение/Частота/Ток:	100–240 В переменного тока /50/60 Гц ±3 Гц / 1,5 А (макс.)
Пусковой ток	30 А при напряжении 120 В переменного тока (макс.) 60 А при напряжении 240 В переменного тока (макс.)
Потребляемая мощность:	
S2425HS	S2725HS
0,3 W (Режим Выкл.) ¹	0,3 W (Режим Выкл.) ¹
0,4 W (Режим ожидания) ¹	0,4 W (Режим ожидания) ¹
14,5 W (Режим Вкл.) ¹	17,0 W (Режим Вкл.) ¹
42 W (макс.) ²	45 W (макс.) ²
13,0 W (P _{он}) ³	15,0 W (P _{он}) ³
41,1 W (TEC) ³	47,0 W (TEC) ³

¹ Согласно определению в EU 2019/2021 и EU 2019/2013.


² Максимальная настройка яркости и контрастности при максимальной нагрузке по мощности на все порты USB.

³ P_{он}: Потребляемая мощность в режиме включения — как определено в стандарте Energy Star версии 8.0.

TEC: Общая потребляемая мощность в кВт-ч — как определено в стандарте Energy Star версии 8.0.



Данный документ носит информационный характер и отражает рабочие характеристики в лабораторных условиях. Параметры вашего устройства могут отличаться от приведенных показателей в зависимости от заказанного ПО, компонентов и периферийных устройств; компания не обязана обновлять подобную информацию. Следовательно, покупателю не следует принимать решения относительно допустимых отклонений напряжения и иных параметров, основываясь на данной информации. Компания не предоставляет явной или подразумеваемой гарантии точности или полноты информации.

 **ПРИМЕЧАНИЕ.** Этот монитор сертифицирован на соответствие стандарту **ENERGY STAR.**



Данное устройство соответствует требованиям стандарта ENERGY STAR при использовании заводских настроек по умолчанию, для восстановления которых имеется функция «Восстановление заводских настроек» в экранном меню. Изменение заводских настроек по умолчанию или включение других функций может вызвать повышение энергопотребления до значения, превышающего ограничения, установленные стандартом ENERGY STAR.



Физические характеристики

Модели	S2425HS	S2725HS
Размеры (с подставкой):		
Высота (макс.)	477,03 мм (18,78 дюйма)	517,55 мм (20,38 дюйма)
Высота (мин.)	351,24 мм (13,83 дюйма)	387,55 мм (15,26 дюйма)
Ширина	537,64 мм (21,17 дюйма)	609,69 мм (24,00 дюйма)
Глубина	188,14 мм (7,41 дюйма)	200,39 мм (7,89 дюйма)
Габариты (без подставки):		
Высота	313,73 мм (12,35 дюйма)	354,21 мм (13,95 дюйма)
Ширина	537,64 мм (21,17 дюйма)	609,69 мм (24,00 дюйма)
Глубина	58,89 мм (2,32 дюйма)	59,04 мм (2,32 дюйма)
Размеры подставки:		
Высота	391,80 мм (15,43 дюйма)	411,80 мм (16,21 дюйма)
Ширина	228,00 мм (8,98 дюйма)	248,00 мм (9,76 дюйма)
Глубина	188,14 мм (7,41 дюйма)	200,39 мм (7,89 дюйма)
Основание	228,00 мм x 169,50 мм (8,98 дюйма x 6,67 дюйма)	248,00 мм x 180,00 мм (9,76 дюйма x 7,09 дюйма)
Вес:		
Вес с упаковкой	6,87 кг (15,15 фунта)	8,41 кг (18,54 фунта)
Вес со стойкой и кабелями	5,11 кг (11,27 фунта)	6,33 кг (13,95 фунта)
Вес без подставки и кабелей (при монтаже на стену или на креплении VESA)	3,19 кг (7,03 фунта)	4,30 кг (9,48 фунта)
Вес стойки	1,67 кг (3,68 фунта)	1,78 кг (3,92 фунта)



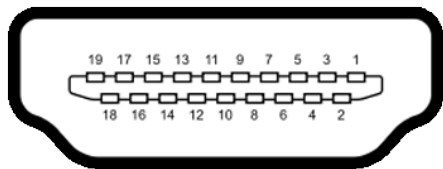
Характеристики окружающей среды

Описание	Значение
Соответствие стандартам:	
<ul style="list-style-type: none">ENERGY STAR сертифицированный мониторСоответствие требованиям RoHSМонитор BFR/PVC Reduce (печатные платы изготовлены из пластика, не содержащего BFR/PVC)Стекло, не содержащее мышьяка, и только панель, не содержащая ртути	
Температура:	
Рабочая	От 0 °C до 40 °C (от 32 °F до 104 °F)
Нерабочая	От -20 °C до 60 °C (от -4 °F до 140°F)
Влажность:	
Рабочая	10% – 80% (без конденсата)
Нерабочая	5% – 90% (без конденсата)
Высота над уровнем моря:	
Рабочая (макс.)	5000 м (16404 футов)
Нерабочая (макс.)	12192 м (40000 футов)
Тепловыделение:	
S2425HS	не более 143,3 БТЕ/ч не более 49,5 БТЕ/ч (Режим Вкл.)
S2725HS	не более 153,5 БТЕ/ч не более 58,0 БТЕ/ч (Режим Вкл.)



Назначение контактов

Разъем HDMI



Номер контакта	19 контактный разъем подключенного сигнального кабеля
1	ДАННЫЕ TMDS 2+
2	ЭКРАН ДАННЫХ TDMS 2
3	ДАННЫЕ TMDS 2-
4	ДАННЫЕ TMDS 1+
5	ЭКРАН ДАННЫХ TDMS 1
6	ДАННЫЕ TMDS 1-
7	ДАННЫЕ TMDS 0+
8	ЭКРАН ДАННЫХ TDMS 0
9	ДАННЫЕ TMDS 0-
10	ТАКТОВЫЙ СИГНАЛ TMDS
11	ЭКРАН ТАКТОВОГО СИГНАЛА TMDS
12	ТАКТОВЫЙ СИГНАЛ TMDS-
13	СЕС
14	Зарезервировано (N.C. на устройстве)
15	ТАКТОВЫЙ СИГНАЛ DDC (SCL)
16	ДАННЫЕ DDC (SDA)
17	ЗЕМЛЯ
18	ПИТАНИЕ +5 В
19	ОБНАРУЖЕНИЕ ГОРЯЧЕГО ПОДКЛЮЧЕНИЯ



Функция Plug-and-Play

Данный монитор можно подключить к любому компьютеру с поддержкой Plug and Play. Монитор автоматически предоставляет компьютеру данные Extended Display Identification Data (EDID) по протоколам канала данных дисплея (DDC), чтобы компьютер мог автоматически настроиться и оптимизировать параметры монитора. Большинство настроек монитора устанавливаются автоматически; при желании можно выбрать другие настройки. Дополнительные сведения об изменении настроек монитора см. в разделе [Эксплуатация монитора](#).

Качество ЖК-мониторов и политика в отношении дефектов пикселей

В процессе изготовления ЖКД-монитора нередко один или несколько пикселей фиксируются в неизменяемом состоянии. Такие пиксели трудноразличимы и не ухудшают качество дисплея или удобство его использования. Дополнительную информацию о качестве ЖК-мониторов и политике в отношении дефектов пикселей компании Dell см. на веб-сайте: <https://www.dell.com/pixelguidelines>.



Эргономика

△ **ВНИМАНИЕ!** Неправильное или длительное использование клавиатуры может стать причиной травм.

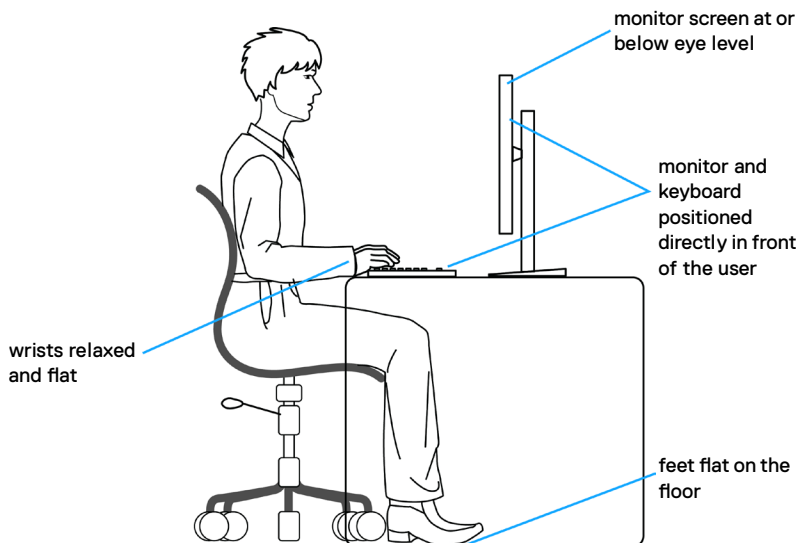
△ **ВНИМАНИЕ!** Длительное нахождение перед экраном монитора может привести к зрительному напряжению.

Для комфортной и эффективной эксплуатации соблюдайте следующие инструкции по настройке и использованию компьютерной рабочей станции.

- Установите компьютер так, чтобы во время работы монитор и клавиатура находились прямо напротив вас. В продаже имеются специальные полки, которые помогут правильно разместить клавиатуру.
- Для уменьшения риска зрительного утомления и появления боли в шее, руках, спине и плечах в результате длительного использования монитора соблюдайте следующие рекомендации.
 1. Установите экран на расстоянии от 50 до 70 см от глаз.
 2. Часто моргайте для увлажнения глаз при работе с монитором.
 3. Делайте регулярные и частые перерывы на 20 минут через каждые два часа.
 4. Во время перерывов отводите взгляд от монитора и фокусируйте его на удаленном объекте на расстоянии 20 футов не менее 20 секунд.
 5. Во время перерывов выполняйте упражнения на растяжку для снятия напряжения в шее, руках, спине и плечах.
- Сидя перед монитором, убедитесь, что экран монитора находится на уровне глаз или немного ниже.
- Отрегулируйте наклон монитора, а также параметры его контрастности и яркости.
- Отрегулируйте освещение в помещении (например, потолочные светильники, настольные лампы и шторы или жалюзи на ближайших окнах) для уменьшения отражения и бликов на экране монитора.
- Используйте кресло с хорошей опорой для поясницы.



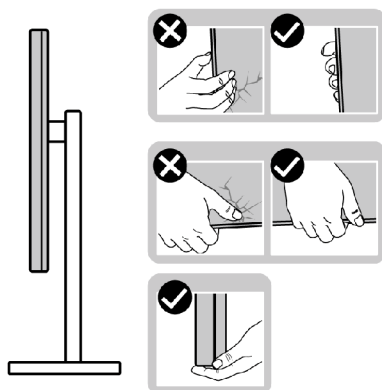
- При использовании клавиатуры или мыши предплечья должны располагаться горизонтально, а кисти рук должны находиться в нейтральном, удобном положении.
- Всегда оставляйте место, чтобы положить руки при использовании клавиатуры или мыши.
- Плечи рук должны находиться в естественном положении с обеих сторон.
- Ступни ног должны ровно стоять на полу.
- Во время сидения ногами следует опираться на ступни, а не на переднюю часть кресла. Для достижения правильной позы отрегулируйте высоту кресла и при необходимости возьмите подставку для ног.
- Чередуйте виды работ. Постарайтесь организовать свою работу так, чтобы вам не приходилось долго сидеть в одном положении. Старайтесь регулярно вставать с места и ходить.
- Не загромождайте пространство под столом, не прокладывайте под ним кабели и провода, мешающие комфортному нахождению в сидячем положении и создающие угрозу спотыкания.



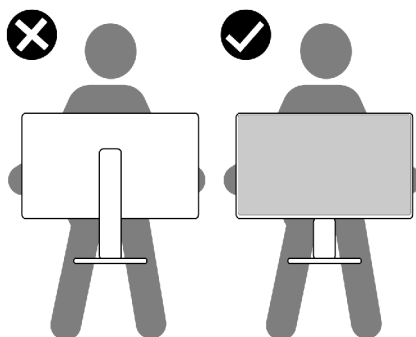
Обращение с монитором и его перемещение

Для безопасного обращения с монитором при подъеме и перемещении следуйте приведенным ниже инструкциям.

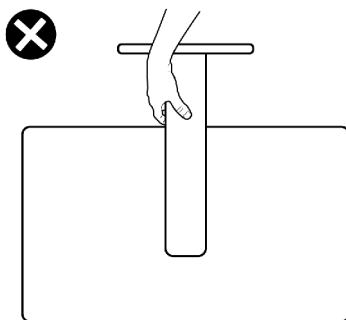
- Перед тем, как поднимать или перемещать монитор, выключите компьютер и монитор.
- Отсоедините все кабели от монитора.
- Поместите монитор в заводскую коробку с заводскими упаковочными материалами.
- Поднимая или перемещая монитор, хорошо удерживайте его за нижнюю и боковую стороны, но не давите на них.



- Поднимая или перемещая монитор, убедитесь, что экран направлен в сторону от вас, и не давите на область экрана во избежание царапин и повреждений.



- При транспортировке монитора избегайте внезапных ударов и вибрации.
- Поднимая или перемещая монитор, не переворачивайте его, держась за основание или опору подставки. Это может привести к случайному повреждению монитора или травме пользователя.



Инструкции по техническому обслуживанию


Чистка монитора

- ⚠ **ОСТОРОЖНО!** Перед чисткой монитора отключите кабель питания монитора от электрической розетки.
- ⚠ **ВНИМАНИЕ!** Перед чисткой монитора прочтите и соблюдайте [Инструкции по технике безопасности](#).

Для обеспечения максимальной эффективности следуйте указанным инструкциям при распаковке, очистке или эксплуатации монитора:

- Для очистки подставки, экрана и корпуса монитора Dell используйте слегка смоченную в воде чистую ткань. При наличии используйте специальные салфетки для очистки экранов или чистящие средства, подходящие для очистки мониторов Dell.
- После очистки поверхности стола тщательно вытрите его и полностью удалите влагу или чистящее средство, а затем поместите на него монитор Dell.
- ⚠ **ВНИМАНИЕ!** Не используйте синтетические моющие средства и другие химические вещества, такие как бензол, растворитель, аммиак, абразивные чистящие средства, спирт и сжатый воздух.





-  **ОСТОРОЖНО!** Не распыляйте чистящее средство или воду непосредственно на поверхность монитора. При распылении жидкости непосредственно на монитор капли могут скатываться на нижнюю часть панели и разъедать электронику, что приведет к необратимому повреждению монитора. Вместо этого нанесите чистящий раствор или воду на мягкую ткань.
-  **ВНИМАНИЕ!** Использование чистящих средств может привести к изменению внешнего вида монитора, например выцветанию, появлению налета на мониторе, деформации, неравномерному темному цвету и отслаиванию поверхности экрана.
-  **ПРИМЕЧАНИЕ.** Повреждения монитора из-за использования неправильных методов очистки и использования бензола, растворителя, аммиака, абразивных чистящих средств, спирта, сжатого воздуха, моющих средств любого типа являются Повреждениями по вине пользователя (CID). Стандартная гарантия Dell не распространяется на CID.
- Если при распаковке монитора вы обнаружите остатки белого порошка, удалите его тканью.
 - Перемещайте монитор осторожно, так как на мониторах темного цвета могут появиться белые царапины, которые значительно заметнее, чем на мониторах светлого цвета.
 - Для поддержания наилучшего качества изображения на мониторе используйте динамическую экранную заставку и отключайте монитор, если он не используется.



Установка монитора

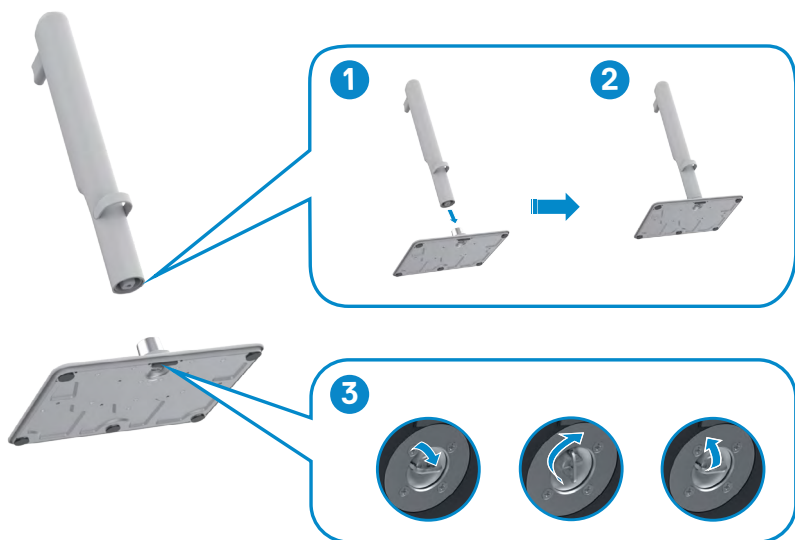
Прикрепление подставки

 **ПРИМЕЧАНИЕ:** При поставке с завода подставка не присоединена к монитору.

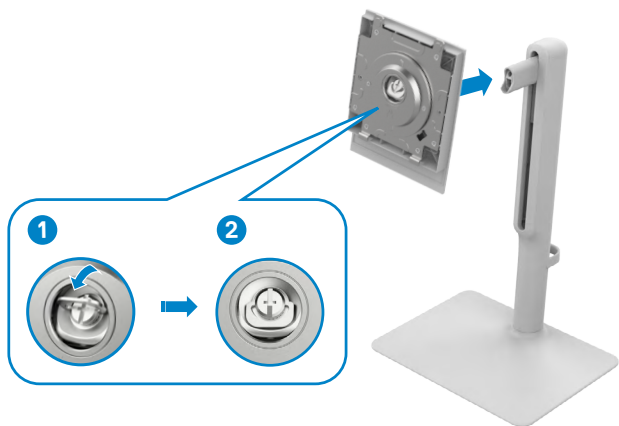
 **ПРИМЕЧАНИЕ:** Нижеследующие инструкции применяются только к подставке, которая поставляется в комплекте с монитором. Если используется подставка, приобретенная в другом месте, следуйте инструкциям по установке к данной подставке.

Крепление подставки монитора:

1. Совместите выступы на основании подставки с отверстиями на опоре подставки.
2. Полностью вставьте опору в основание подставки.
3. Откройте рукоятку винта в нижней части основания подставки и поверните ее по часовой стрелке, чтобы хорошо затянуть винт. Затем закройте рукоятку винта.



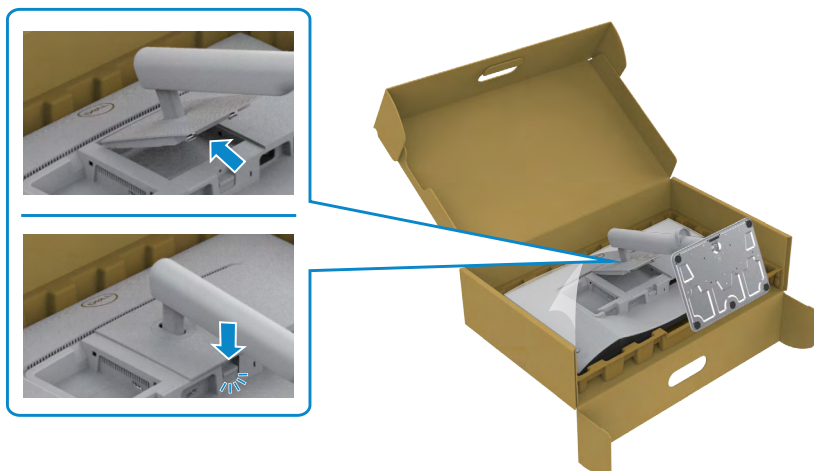
4. Установите крышку VESA, ориентируясь на верхнюю часть стойки, и хорошо зафиксируйте винтом. Прежде чем продолжить, убедитесь, что ручка винта закрыта.



5. Откройте защитное покрытие на мониторе, чтобы получить доступ к отверстию VESA на мониторе.

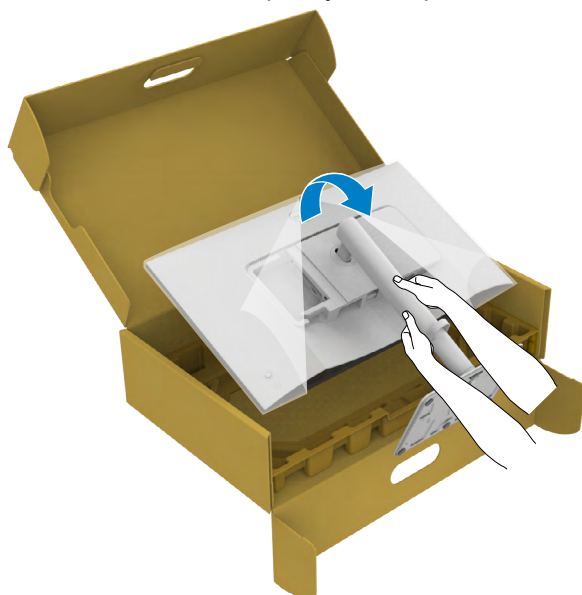


6. Вставьте выступы на опоре подставки в отверстия в задней крышке монитора и прижмите подставку до характерного щелчка.

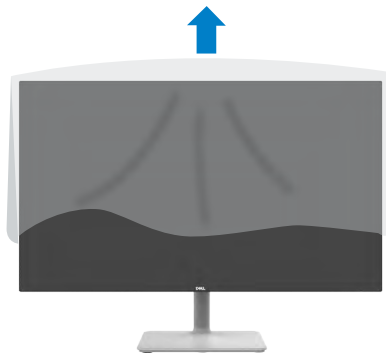


⚠ ОСТОРОЖНО: Поднимая монитор, хорошо держитесь за подставку во избежание случайных повреждений.

7. Удерживая стойку подставки, осторожно поднимите монитор обеими руками, затем положите его на ровную поверхность.



8. Снимите крышку с монитора.

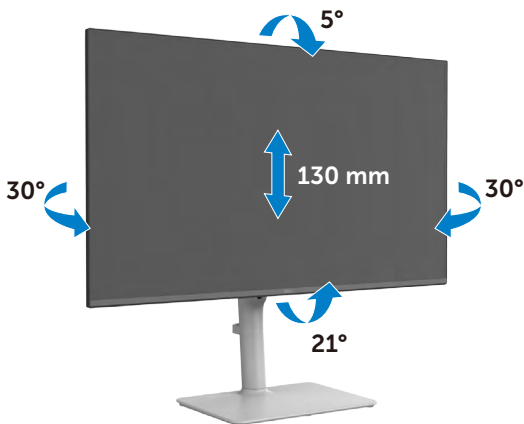


Использование функций регулировки наклона, поворота и высоты

ПРИМЕЧАНИЕ: Нижеследующие инструкции применяются только к подставке, которая поставляется в комплекте с монитором. Если используется подставка, приобретенная в другом месте, следуйте инструкциям по установке к данной подставке.

Регулировки наклона, поворота и высоты

Прикрепив подставку к монитору, можно наклонить его под наиболее комфортным углом обзора.





ПРИМЕЧАНИЕ: При поставке с завода подставка отсоединена от монитора.



Поворот экрана



Перед тем, как поворачивать экран, поднимите его вертикально до верха опоры подставки, а затем наклоните максимально назад, чтобы не ударить нижний край экрана.



-  **ПРИМЕЧАНИЕ:** Для переключения в компьютере Dell настроек книжной и альбомной ориентации монитора при повороте экрана загрузите и установите новейший драйвер видеокарты. Для загрузки перейдите на веб-сайт <https://www.dell.com/support/drivers> и найдите подходящий драйвер.
-  **ПРИМЕЧАНИЕ:** Когда экран находится в книжной ориентации, возможно ухудшение его рабочих характеристик при воспроизведении материала с большим количеством графики, например 3D игр.



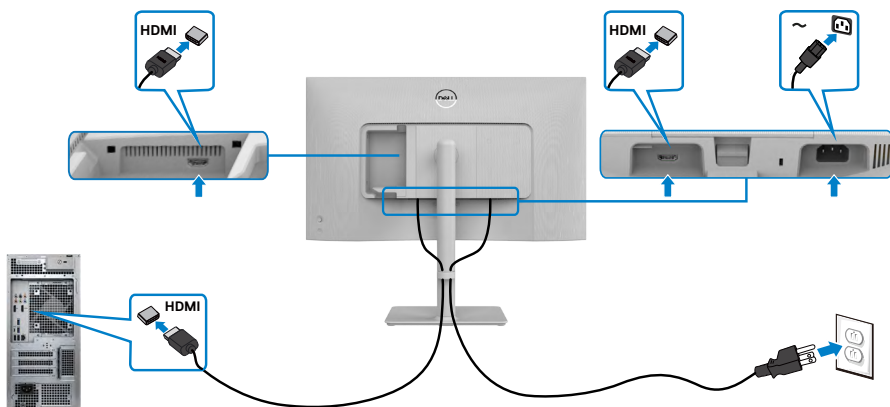
Подключение монитора

-  **ОСТОРОЖНО!** Перед тем, как выполнять любые действия, изложенные в данном разделе, прочтите [Инструкции по технике безопасности](#).
-  **ПРИМЕЧАНИЕ:** Мониторы Dell предназначены для оптимальной работы с кабелями, поставляемыми компанией Dell, внутри коробки. Компания Dell не гарантирует качество видео и производительность при использовании кабелей, не поставляемых компанией Dell.
-  **ПРИМЕЧАНИЕ:** Перед подключением кабелей пропустите их через специальное отверстие.
-  **ПРИМЕЧАНИЕ:** Не подключайте к компьютеру все кабели одновременно.
-  **ПРИМЕЧАНИЕ:** Изображения приводятся только для примера. Внешний вид компьютера может отличаться.

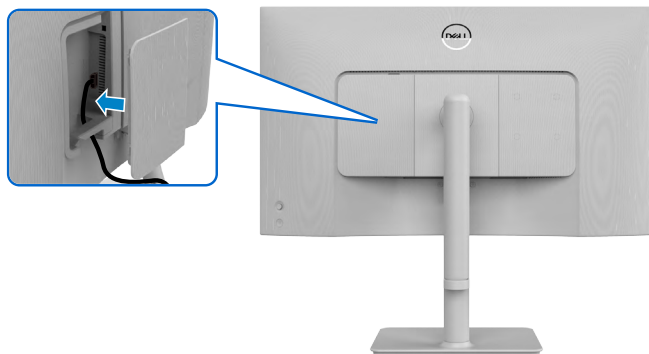
Подключение монитора к компьютеру.

1. Выключите компьютер и отсоедините кабель питания.
2. Подключите монитор к компьютеру с помощью кабеля HDMI.
3. Подключите кабель питания от монитора к электрической розетке.
4. Включите монитор.
5. Выберите правильный источник входного сигнала в экранном меню монитора и включите компьютер.

Подключение кабеля HDMI



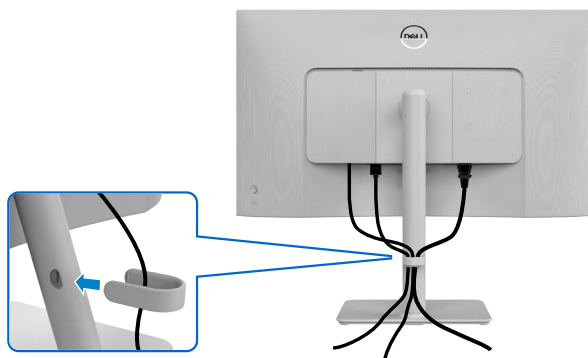
Установка крышки боковой панели ввода/вывода



Для установки крышки боковой панели ввода/вывода:

- Совместите выступы на крышке боковой панели ввода/вывода с пазами на задней крышке дисплея.
- Нажмите на крышку боковой панели ввода/вывода, чтобы зафиксировать ее на месте.

Укладка кабелей



Подключив все необходимые кабели к монитору и компьютеру (о подключении кабелей см. в разделе [Подключение монитора](#)), уложите все кабели, как показано выше.

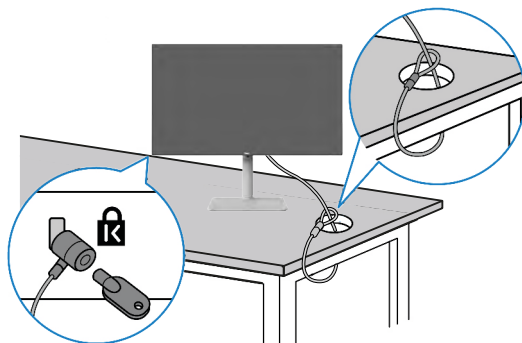
Если кабель не достает до ПК, можно подключить его к ПК напрямую, не пропуская через отверстие в подставке монитора.



Крепление монитора с помощью кенсингтонского замка (опция)

Разъем для замка безопасности расположен в нижней части монитора. (См. раздел [Разъем для замка безопасности](#))



Прикрепите монитор к столу с помощью кенсингтонского замка безопасности. Дополнительные сведения об использовании кенсингтонского замка (приобретаемого отдельно) представлены в документации к данному замку.



ПРИМЕЧАНИЕ: Изображение приводится только для примера. Внешний вид замка может отличаться.

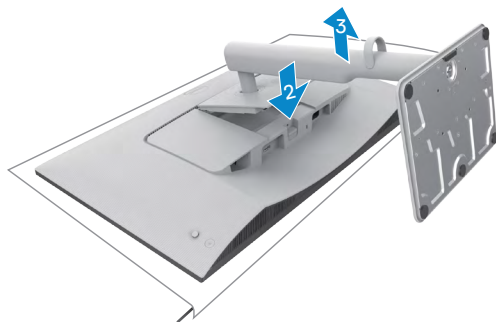


Снятие подставки монитора

-  **ПРИМЕЧАНИЕ:** Чтобы не поцарапать ЖК-экран при отсоединении подставки, осторожно уложите монитор на мягкую поверхность.
-  **ПРИМЕЧАНИЕ:** Нижеследующие инструкции применяются только к подставке, которая поставляется в комплекте с монитором. Если используется подставка, приобретенная в другом месте, следуйте инструкциям по установке к данной подставке.

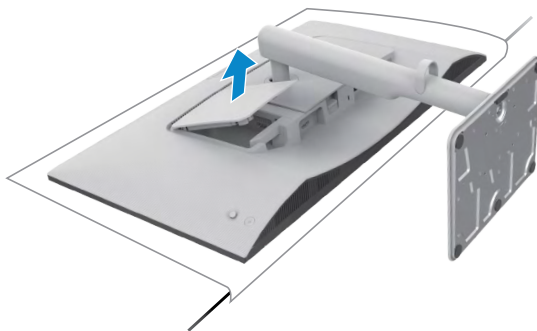
Демонтаж подставки.

1. Положите плоскую подушку или коврик для сидения у края стола и положите на него монитор экраном вниз.
2. Нажмите и удерживайте кнопку фиксатора подставки.
3. Снимите подставку с монитора.

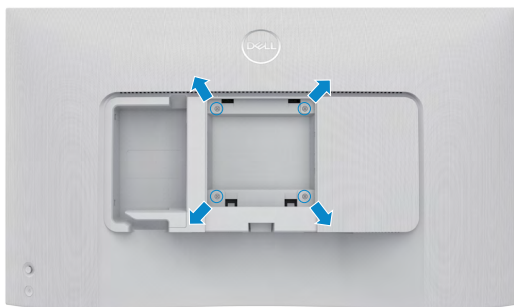


Для снятия крышки боковой панели ввода/вывода:

поднять крышку боковой панели ввода/вывода. Снять с обратной стороны монитора.



Монтаж на стену (дополнительно)



ПРИМЕЧАНИЕ: Для крепления монитора к комплекту для настенного монтажа используйте винты M4 x 10 мм.

См. документацию к комплекту для настенного монтажа, совместимому со стандартом VESA.

1. Положите плоскую подушку или коврик для сидения у края стола и положите на него монитор экраном вниз.
2. Снимите подставку.
3. Возьмите крестовую отвертку и открутите четыре винта, которыми закреплена задняя панель.
4. Прикрепите к монитору монтажный кронштейн из комплекта для настенного монтажа.
5. Установите монитор на стене, следуя инструкциям к комплекту для настенного монтажа.

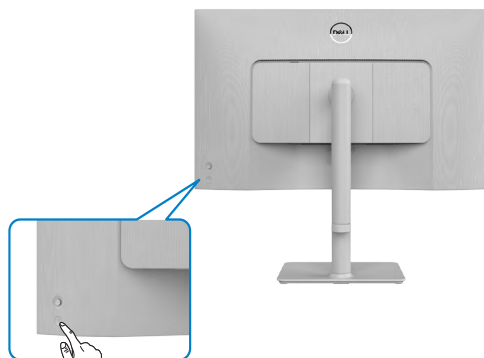
ПРИМЕЧАНИЕ: Допускается использовать только сертифицированный UL, CSA или GS настенный кронштейн, рассчитанный на нагрузку не менее 12,76 кг (S2425HS) / 17,2 кг (S2725HS) .



Эксплуатация монитора

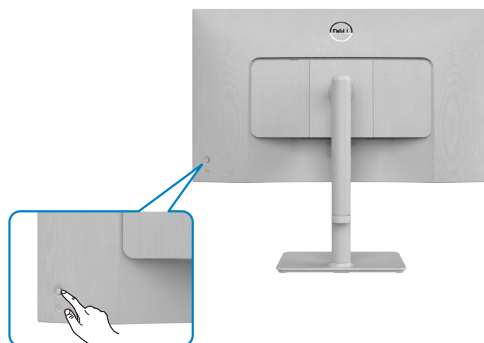
Включение монитора

Нажмите кнопку питания, чтобы включить монитор.



Управление с помощью джойстика

Для настройки параметров экранного меню можно использовать джойстик на задней панели монитора.



Для изменения настроек в экранном меню с помощью регулятора джойстика, расположенного с обратной стороны монитора, выполните следующие действия.

1. Нажмите кнопку джойстика для входа в экранное меню.
2. Перемещайте джойстик вверх/вниз/влево/вправо для переключения между параметрами.



Функции джойстика

Джойстик Описание



Нажмите на джойстик для вызова средства запуска экранного меню.



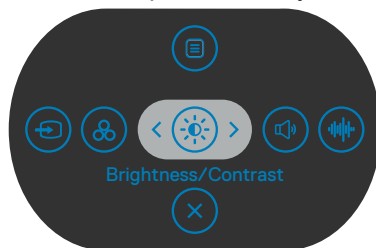
Навигация вправо и влево.



Навигация вверх и вниз.

Функции средства запуска меню

Нажмите на джойстик для вызова средства запуска экранного меню.











запуска меню

- Переключите регулятор джойстика вверх, чтобы открыть **Main Menu (главное меню)**.
- Переключите регулятор джойстика вправо-влево для выбора **Shortcut Keys (функциональных клавиш)**.
- Переключите регулятор джойстика вниз для выхода.



Информация о средстве запуска меню

В следующей таблице приводится описание пиктограмм средства запуска меню.

Кнопка на задней панели	Описание
 Menu (Меню)	Эта кнопка Menu (Меню) используется для вызова экранного меню и выбора его пунктов.
 Preset Modes (Готовые режимы)	Эта кнопка используется для выбора из списка готовых цветовых режимов .
 Brightness/Contrast (Яркость/Контрастность)	Эта кнопка служит для прямого доступа к регуляторам параметра Brightness/Contrast (Яркость/Контрастность) .
 Display Info (Сведения о мониторе)	Эта кнопка используется для выбора из списка Display Info (Сведения о мониторе) .
 Volume (Громкость)	Эта кнопка служит для регулировки громкости встроенных динамиков.
 Audio Profile (Аудиофиль)	Эта кнопка используется для выбора из списка Audio Profile (Аудиофиль) .
 Input Source (Источник сигнала)	С помощью данной кнопки выбирается нужный источник входного сигнала из списка.
 Aspect Ratio (Соотношение сторон)	Эта кнопка используется для выбора из списка Aspect Ratio (Соотношение сторон) .



Кнопка на задней панели

Описание

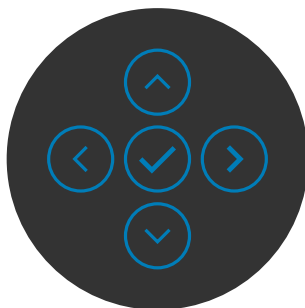


Exit (Выход)

Эта кнопка меню используется для возврата в главное меню или выхода из главного окна экранного меню.











Кнопки-на передней панели

Кнопки на передней панели монитора используются для настройки параметров изображения.








Джойстик

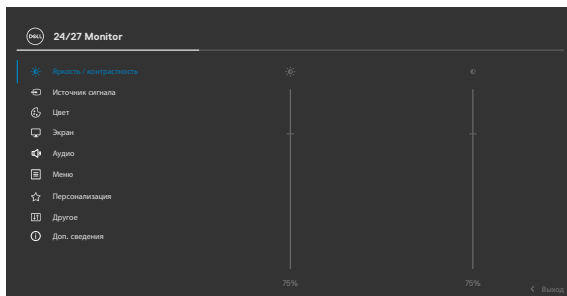
Описание

- | | | |
|---|---------------------------------------------------------------------------------------------------------|----------------------------------------------------------------------------------------------------------------------------------------------------------------------------------|
| 1 | 
Вверх |  используется для регулировки (увеличения значений) элементов экранного меню. |
| 2 | 
Вниз |  используется для регулировки (уменьшения значений) элементов экранного меню. |
| 3 | 
Предыдущее | Для любого первого уровня в списке меню  позволяет выйти из экранного меню / закрыть его. |
| 4 | 
Далее | Для остальных уровней, кроме первого, в списке меню  позволяет перейти на следующий уровень. |
| 5 | 
Флажо | Кнопка  используется для подтверждения выбора. |



Функции главного меню

Значок	Меню и подменю	Описание
	Яркость / контрастность	Используйте этот пункт для активации регуляторов яркости и контрастности .
	Яркость	Регулятор яркости позволяет установить яркость подсветки (минимум 0, максимум 100). Переместите джойстик  для увеличения яркости. Переместите джойстик  для уменьшения яркости.
	Контрастность	Сначала отрегулируйте яркость, затем при необходимости отрегулируйте контрастность. Переместите джойстик  для увеличения контрастности или  для уменьшения контрастности (от 0 до 100). Контрастность определяет степень различия между темными и светлыми участками изображения на экране.



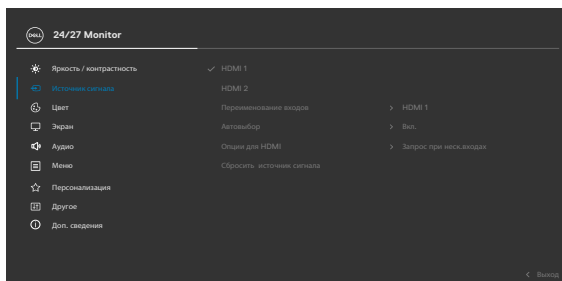
Значок Меню и подменю

Описание



Источник сигнала

Используйте меню **Input Source (Источник сигнала)** для выбора источников видеосигнала, которые подключены к монитору.



HDMI 1

Выберите вход **HDMI 1**, если используется разъем HDMI 1. Нажмите на кнопку джойстика для подтверждения выбора.

HDMI 2

Выберите вход **HDMI 2**, если используется разъем HDMI 2. Нажмите на кнопку джойстика для подтверждения выбора.

Переименовать входы

Служит для переименования входов.

Автоматический выбор

Эта кнопка используется для поиска доступных источников сигнала. Нажмите для выбора этой функции.

Параметры для HDMI

Нажмите для выбора этой функции:


- **Запрос нескольких входов:** Всегда отображать сообщение «Переключение на вход HDMI Video», чтобы пользователь мог подтвердить или отклонить переключение.
- **Переключение без подтверждения:** всегда переключать на видеовход HDMI по умолчанию при подключении кабеля HDMI.
- **Выключение:** монитор не переключается автоматически на видео HDMI с другого доступного входного сигнала.



Значок Меню и подменю

Описание

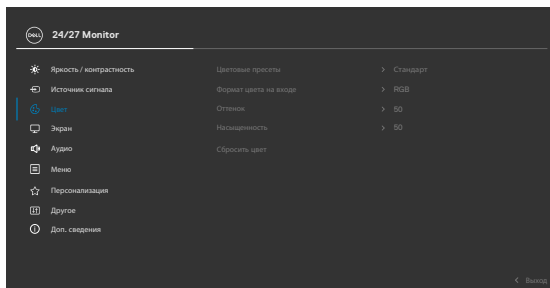
Сброс Источник сигнала

Сброс всех настроек в меню **Input Source (Источник входного сигнала)** на значения по умолчанию. Нажмите  для выбора этой функции.



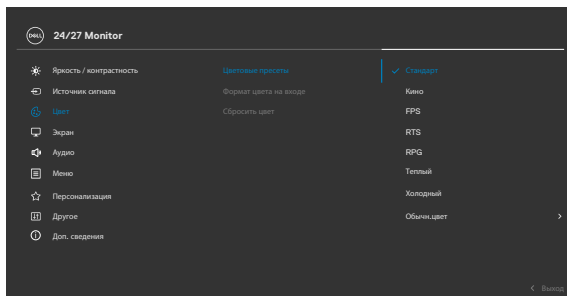
Настройки цвета

Регулировка режима настройки цвета.



Цветовые пресеты

Выбрав **Color Presets (Цветовые пресеты)**, можно выбрать из списка значение **Standard (Стандартный)**, **Movie (Фильм)**, **FPS**, **RTS**, **RPG**, **Warm (Теплый)**, **Cool (Холодный)** или **Custom Color (Особый цвет)**.



- **Standard (Стандартный):** настройки цвета по умолчанию. Этот монитор получил сертификат TUV HW LBL на Стандартный цветовой режим.
- **Movie (Фильм):** загрузка настроек цветов, оптимизированных для просмотра фильмов.
- **FPS (Шутер от первого лица):** загрузка настроек цветов, оптимизированных для шутеров от первого лица (FPS).

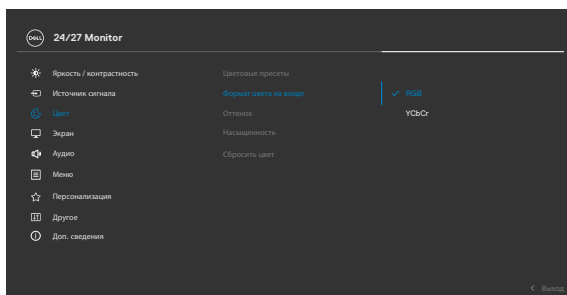









- **RTS (Стратегия в реальном времени):** загрузка настроек цветов, которые идеально подходят для игр в жанре стратегии в реальном времени (RTS).
- **RPG (Ролевая игра):** загрузка настроек цветов, оптимизированных для ролевых игр (RPG).
- **Warm (Теплый):** увеличение температуры цвета. Изображение на экране становится более теплым, с красно-желтым оттенком.
- **Cool (Холодный):** уменьшение температуры цвета. Изображение на экране становится холоднее, с синим оттенком.
- **Custom Color (Особый цвет):** позволяет вручную настроить параметры цвета. Кнопки  и  на джойстике используются для настройки значений красного, зеленого и синего цвета и создания собственного готового цветового режима.

Формат цвета входного источника

Эта функция позволяет выбрать режим входа видеосигнала:

- **RGB:** Выберите это значение, если монитор подключен к компьютеру или проигрывателю мультимедиа с поддержкой выхода RGB.
- **YCbCr:** Выберите этот параметр, если мультимедиа-проигрыватель поддерживает только выход YCbCr.



Значок	Меню и подменю	Описание
	Оттенок	<p>Кнопками  и  установите величину оттенка в диапазоне от 0 до 100.</p> <p> ПРИМЕЧАНИЕ: Регулировка оттенка доступна только для режима Movie (Фильм) и игровых режимов FPS, RTS и RPG.</p>
	Насыщен-ность	<p>Кнопками  и  отрегулируйте насыщенность в диапазоне от 0 до 100.</p> <p> ПРИМЕЧАНИЕ: Регулировка насыщенности доступна только для режима Movie (Фильм) и игровых режимов FPS, RTS и RPG.</p>
	Сбросить цвет	<p>Восстановление стандартных заводских настроек цветности монитора.</p> <p>Нажмите  для выбора этой функции.</p>



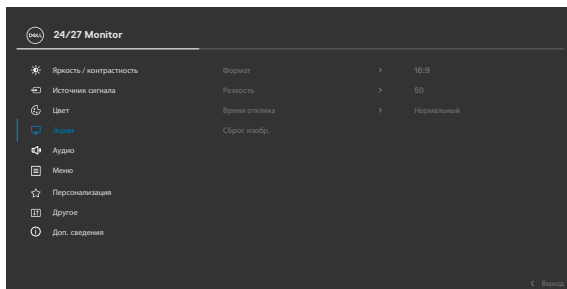
Значок Меню и подменю

Описание



отображения

Настройки **отображения** используются для регулировки параметров изображения.




Формат экрана

Выбор формата изображения: **16:9**, **4:3** или **5:4**.

Резкость

Настройка резкости изображения.

Настройте **резкость** при помощи кнопок  и .

Время отклика

Установка для параметра **Время ответа** значений **Обычный**, **Быстрый** и **Экстремальный**.

Сброс изобр.

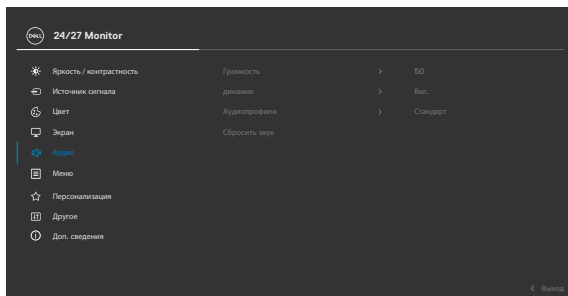
Сброс всех настроек в меню **Display (Экран)** на значения по умолчанию.

Нажмите  для выбора этой функции.





Значок Меню и подменю**Описание****Звук**

В меню Audio Settings (Настройки звука) можно настраивать параметры звука.



Громкость

Выбор громкости источника звука.

Перемещая джойстик  и , можно регулировать громкость звука в диапазоне от 0 до 100.

Динамики

Включение или выключение функции динамиков.

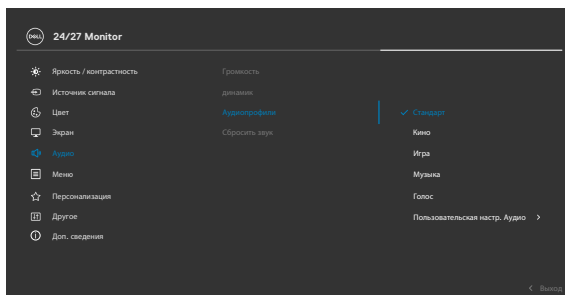




Значок Меню и подменю

Аудиопрофили

Описание

Отображает различные аудиопрофили.



- **Стандартный:** Настройка звука по умолчанию.
- **Movie (Фильм):** для просмотра движущихся изображений.
- **Game (Игры):** для игр.
- **Music (Музыка):** для прослушивания музыки.
- **Voice (Голос):** для речи.
- **Custom Audio (Пользовательские настройки звука):** позволяет вручную регулировать звук. Переместите джойстик  или  для регулировки параметров.

Сброс звука

Сброс всех настроек в меню **Audio (Аудио)** на готовые значения по умолчанию.

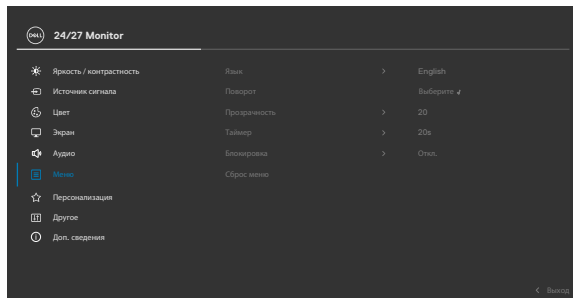


Значок Меню и подменю

Описание



Настройки меню Выберите этот параметр для настройки экранного меню, например: языки экранного меню, время, которое меню отображается на экране и так далее.



Язык



Установка одного из восьми языков экранного меню:

английского, испанского, французского, немецкого, бразильского португальского, русского, упрощенного китайского или японского.

Поворот

Поворот экранного меню на 0/90/270 градусов. Для каждого поворота можно нажимать на джойстик.

Прозрачность

Выберите этот параметр для изменения прозрачности меню, перемещая джойстик  или  (от 0 до 100).

Таймер

Время отображения экранного меню: данная функция позволяет установить длительность отображения экранного меню на экране после последнего нажатия любой кнопки.

Перемещая джойстик, отрегулируйте время от 5 до 60 секунд с шагом регулятора в 1 секунду.

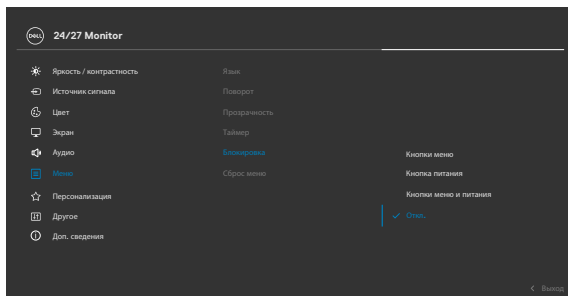


Значок Меню и подменю

Описание

Блокировка

Блокировка кнопок управления на мониторе позволяет запретить посторонним лицам доступ к элементам управления. Кроме того, это защищает от случайной активации при установке нескольких мониторов рядом.



- **Кнопки меню:** блокировка кнопок Menu (Меню) через экранное меню.
- **Кнопка питания:** блокировка кнопки питания через экранное меню.
- **Кнопки Menu (Меню) + питания:** блокировка всех кнопок меню и питания через экранное меню.
- **Отключение:** Переместите джойстик влево и держивайте в течение 4 секунд.

Сброс параметров меню)

Сброс всех настроек в меню Reset (Сброс) на значения по умолчанию.

Нажмите  для выбора этой функции.

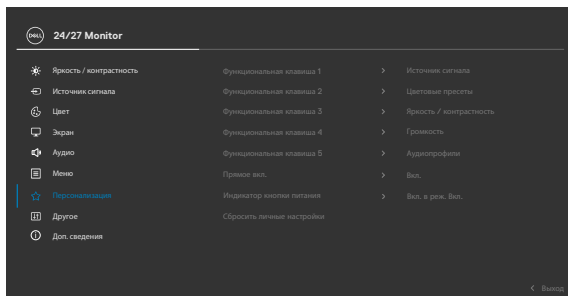


Значок Меню и подменю

Описание



Персонализация



Клавиша быстрого вызова 1

Клавиша быстрого вызова 2

Клавиша быстрого вызова 3

Клавиша быстрого вызова 4

Клавиша быстрого вызова 5

Установка для клавиши быстрого вызова значения: **Preset Modes (Готовые режимы)**, **Brightness/Contrast (Яркость/Контрастность)**, **Input Source (Источник входного сигнала)**, **Display Info (Информация о дисплее)**, **Aspect Ratio (Соотношение сторон)**, **Volume (Громкость)**, **Audio Profiles (Аудиопрофили)** и **Rotation (Поворот)**.

Кнопка прямого включения

Позволяет перейти к наиболее часто используемым функциям и запустить их нажатием кнопки джойстика. Выберите **Off (Выключение)**, чтобы отключить эту функцию.

Индикатор кнопки питания

Включение или отключение индикатора питания для экономии электроэнергии.

Сброс персонализации

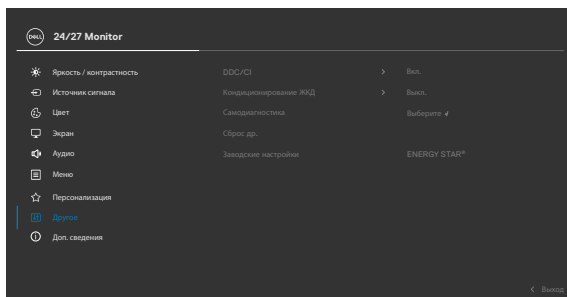
Сброс всех настроек в меню **Personalize (Персонализация)** на готовые значения по умолчанию. Нажмите для выбора этой функции.





Другие настройки

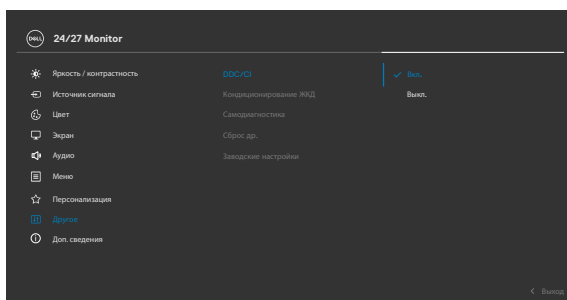
Этот пункт позволяет настроить такие параметры экранного меню, как **DDC/CI**, **LCD Conditioning (Оптимизация ЖК-дисплея)** и т.п.



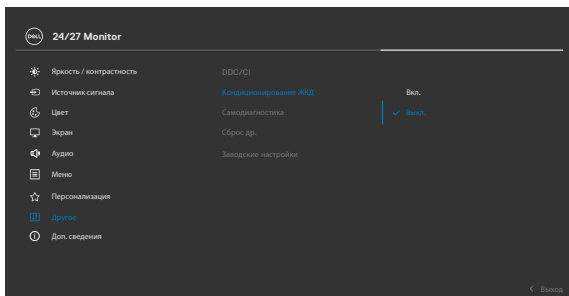
DDC/CI

DDC/CI (Канал отображения данных / Командный интерфейс) позволяет настраивать параметры монитора (яркость, баланс цвета и т. д.) с помощью программного обеспечения компьютера. Выберите **Off (Выключение)**, чтобы отключить эту функцию.

Включите эту функцию для наилучшего качества просмотра и достижения оптимальных рабочих характеристик монитора.



Значок	Меню и подменю	Описание
	Улучшение работы ЖКД	Помогает устранять легкие проявления остаточного изображения. В зависимости от степени остаточного изображения выполнение программы может занимать больше времени. Выберите On (Вкл.) , чтобы включить эту функцию.



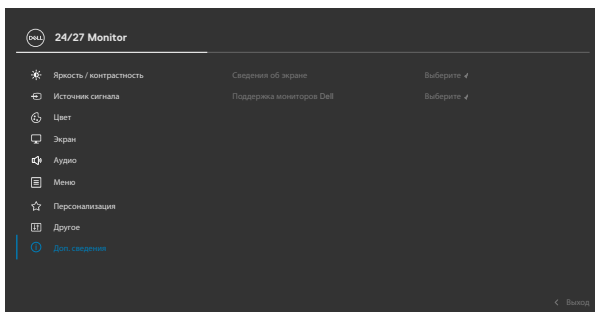
Самодиагностика Этот параметр используется для запуска встроенного средства диагностики. См. [Встроенное средство диагностики](#).

Сброс других параметров Сброс всех настроек в меню **Others (Другие)** на значения по умолчанию. Нажмите для выбора этой функции.

Восстановление заводских настроек Восстановление для всех предустановок заводских настроек по умолчанию. Эти настройки также используются для испытаний ENERGY STAR®.




Дополнительная информация



Значок Меню и подменю

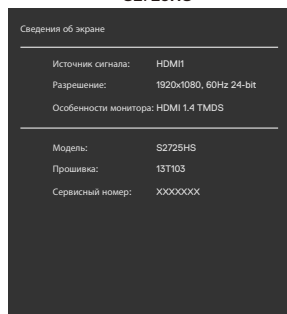
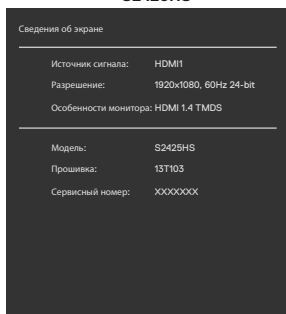
Описание

Сведения о мониторе

Отображение текущих настроек монитора. Нажмите  для выбора этой функции.

S2425HS

S2725HS

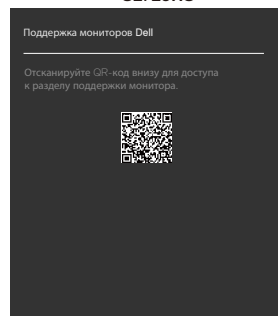
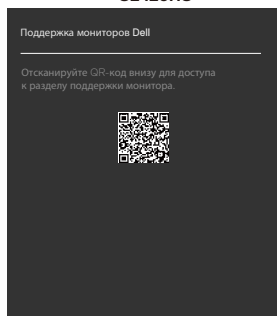


Поддержка монитора Dell

Для перехода на веб-сайт поддержки мониторов Dell отсканируйте QR-код.

S2425HS

S2725HS

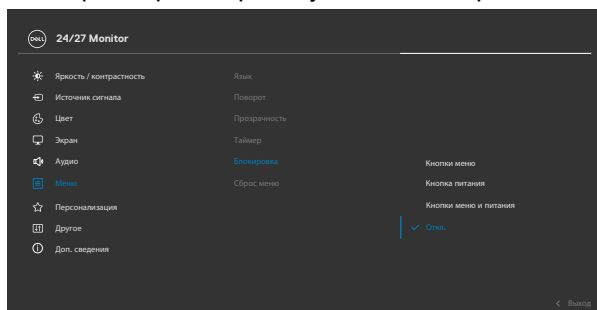


Использование функции блокировки экранного меню

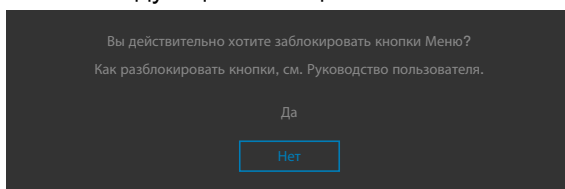
Установив блокировку кнопок управления на передней панели, можно запретить доступ к экранному меню и (или) кнопке питания.


Блокировка кнопок через меню блокировки:

1. Выберите параметр, который нужно заблокировать.



2. Отображается следующее сообщение.

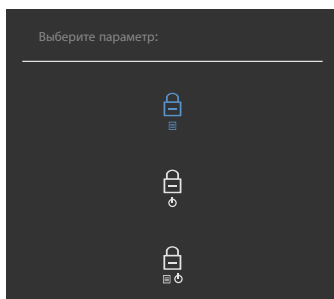


3. Выберите **Да** для блокировки кнопок. После установки блокировки при нажатии на любую кнопку управления будет отображаться значок блокировки 



Установите блокировку кнопок с помощью джойстика.

Нажмите и удерживайте на джойстике кнопку со стрелкой влево в течение четырех секунд. На экране появится меню.



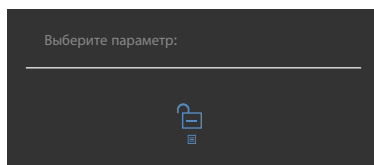
Выберите одно из следующих значений.




Параметры	Описание
1  Блокировка кнопки меню	Выберите это значение для блокировки функции экранного меню.
2  Блокировка кнопки питания	Выберите это значение для блокировки кнопки питания. При этом пользователь не сможет выключить монитор, используя кнопку питания.
3  Блокировка кнопок меню и питания	Этот параметр используется для блокировки экранного меню и кнопки питания от выключения монитора.



Снятие блокировки кнопок.

Нажмите и удерживайте на джойстике кнопку со стрелкой влево в течение четырех секунд. На экране появится меню. В следующей таблице приводится описание параметров для снятия блокировки кнопок управления на передней панели.

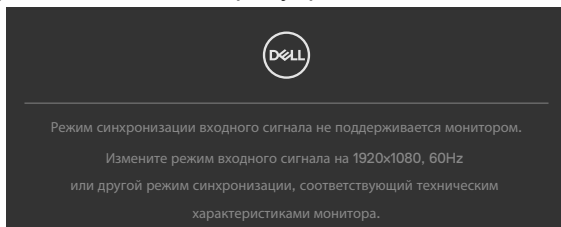


Параметры	Описание
1  Снятие блокировки кнопок меню	Этот значок служит для снятия блокировки функции экранного меню.
2  Снятие блокировки кнопки питания	Этот значок служит для снятия блокировки с кнопки питания, которая находится в режиме выключения.
3  Снятие блокировки кнопок меню и питание	Этот значок служит для снятия блокировки экранного меню и кнопки питания, которая находится в режиме выключения.



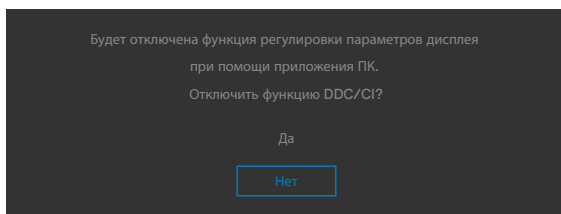
Предупреждающие сообщения экранного меню

Если монитор не поддерживает определенный режим разрешения, отображается приведенное ниже предупреждение.

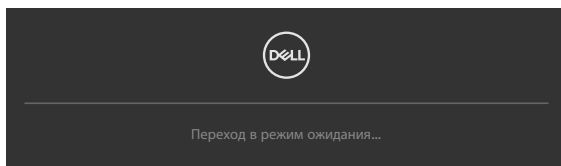


Это означает, что монитор не может произвести синхронизацию с получаемым от компьютера сигналом. Информацию о диапазонах частоты строк и кадров, применимых к данному монитору, см. в разделе [Разрешение](#). Рекомендуется разрешение 1920 x 1080.

Перед отключением функции DDC/CI отображается следующее предупреждение.



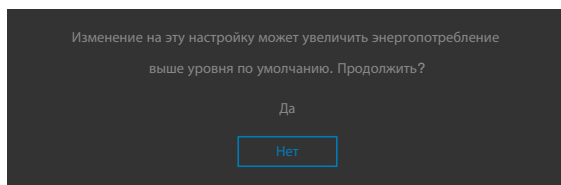
При переходе монитора в режим Ожидание отображается следующее сообщение.



Включите компьютер и выведите монитор из спящего режима для входа в [экранное меню](#).

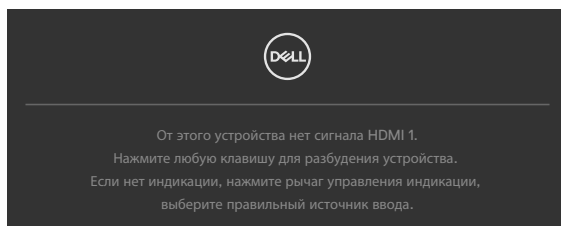


При установке уровня Яркость выше уровня по умолчанию в 75% появляется следующее сообщение.

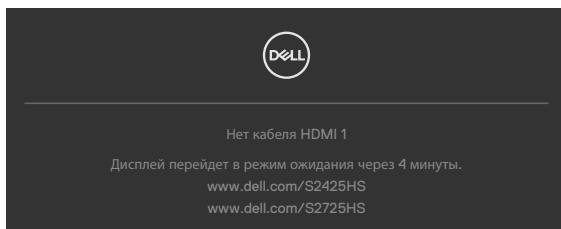


- При выборе **Да** сообщение о питании отображается однократно.
- При выборе **Нет** предупреждение о питании выводится на экран снова.
- Предупреждение о питании выводится на экран повторно только при выполнении пользователем Сброс параметров в экранном меню.

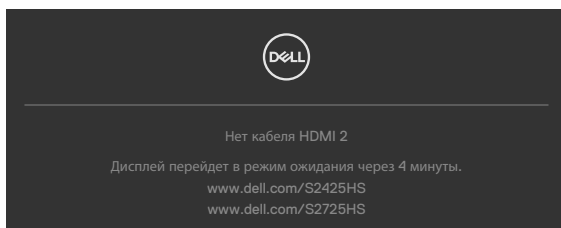
При нажатии любой кнопки, кроме кнопки питания, в зависимости от выбранного источника сигнала отображается одно из следующих предупреждений:



Если не выбран источник входного сигнала HDMI1, HDMI2 или не подключен соответствующий кабель, отображается плавающее диалоговое окно, показанное ниже.



ИЛИ



См. Поиск и устранение неисправностей для получения подробной информации.



Установка максимального разрешения

 **ПРИМЕЧАНИЕ.** Выполняемые действия могут незначительно отличаться в зависимости от вашей версии Windows.

Для установки максимального разрешения для монитора выполните следующие действия.

В Windows 10 / Windows 11:

1. Щелкните правой кнопкой на рабочем столе и нажмите **Display Settings (Параметры экрана)**.
2. При подключении нескольких мониторов убедитесь, что выбран **S2425HS/S2725HS**.
3. В раскрывающемся списке Display Resolution (Разрешение экрана) выберите пункт **1920 x 1080**.
4. Нажмите Keep changes (Сохранить изменения).

Если разрешения **1920 x 1080** нет в списке, обновите драйвер видеокарты до последней версии. В зависимости от компьютера выполните одно из следующих действий.

При наличии настольного или портативного компьютера Dell:

- Зайдите на веб-сайт <https://www.dell.com/support>, введите сервисный код и загрузите новейший драйвер для видеокарты.

Если используется компьютер другого производителя (настольный или портативный):

- Перейдите на веб-сайт службы поддержки компьютера и загрузите графические драйверы последней версии.
- Перейдите на веб-сайт производителя видеокарты и загрузите графические драйверы последней версии.



Поиск и устранение неисправностей

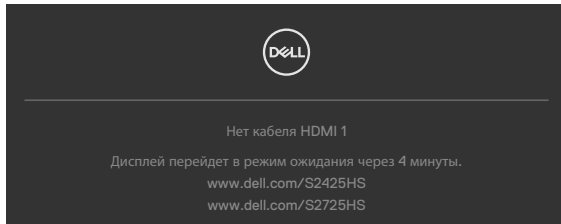
⚠ ОСТОРОЖНО! Перед началом выполнения каких-либо действий, указанных в этом разделе, выполните [Правила техники безопасности](#).

Самотестирование

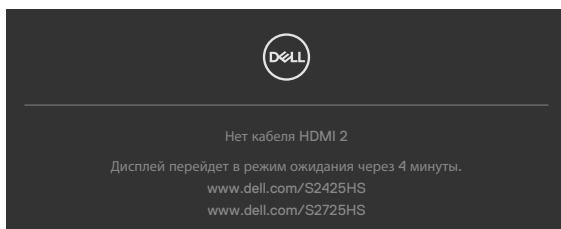
Монитор оснащен функцией самотестирования, которая позволяет проверить его работоспособность. Если монитор и компьютер подключены надлежащим образом, но монитор остается темным, запустите функцию самотестирования монитора, выполнив следующие действия.

1. Выключите компьютер и монитор.
2. Отключите видеокабель от задней панели компьютера. Для надлежащей работы функции самодиагностики отсоедините все видеокабели от задней панели компьютера.
3. Включите монитор.

На экране должно отобразиться плавающее диалоговое окно (на черном фоне), если монитор не определяет видеосигнал, но работает правильно. В режиме самотестирования индикатор питания горит белым светом. Кроме того, в зависимости от выбранного источника входного сигнала одно из следующих диалоговых окон постоянно отображается на экране.



ИЛИ



4. Данное окно также отображается при нормальной работе системы, если видеокабель отсоединен или поврежден.

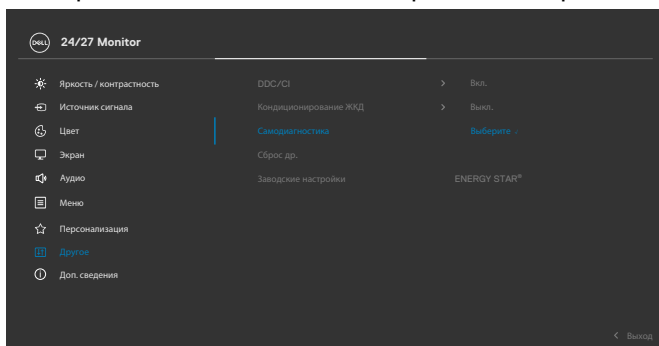


5. Отключите монитор и снова подсоедините видеокабель; затем включите компьютер и монитор.

Если на экране ничего нет после выполнения предыдущей операции, проверьте видеоконтроллер и компьютер, так как монитор работает исправно.

Встроенная система диагностики

Монитор оснащен встроенным инструментом диагностики, который поможет определить неисправный компонент: монитор, компьютер или видеокарту.



Для запуска встроенного средства диагностики выполните следующие действия.

1. Проверьте чистоту экрана (отсутствие частиц пыли на поверхности экрана).
2. Выберите элементы экранного меню самодиагностики в разделе «Другое».
3. Нажмите кнопку-джойстик, чтобы запустить диагностику. Отображается серый экран.
4. Осмотрите экран на наличие дефектов и аномалий.
5. Снова переключите регулятор джойстика, пока не появится красный экран.
6. Осмотрите экран на наличие дефектов и аномалий.
7. Повторяйте действия 5 и 6 для отображения экранов зеленого, синего, черного и белого цвета. Осмотрите их на наличие аномалий или дефектов.

Появление текстового окна означает, что диагностика завершена. Для выхода снова переключите регулятор джойстика.

Если в процессе использования встроенного средства диагностики дефектов экрана не выявлено, значит, монитор работает исправно. Проверьте видеокарту и компьютер.



Общие проблемы

В следующей таблице представлены способы решения распространенных проблем с монитором.

Общие признаки	Отражение на работе монитора	Возможные способы решения
Отсутствует видеоизображение (индикатор питания не светится).	Нет изображения	<ul style="list-style-type: none">• Убедитесь в том, что видеокабель, соединяющий монитор и компьютер, подключен надежно и правильно.• С помощью другого электрического оборудования проверьте исправность розетки питания.• Убедитесь, что кнопка питания полностью отжата.• Проверьте правильность выбора источника входного сигнала с помощью кнопки Источник входного сигнала.
Видеоизображение дрожит/подергивается	Волнистое или перемещающееся изображение	<ul style="list-style-type: none">• Увеличьте значения яркости и контрастности в экранном меню.• Отрегулируйте параметры фазы и частоты пикселизации с помощью экранного меню.• Восстановите заводские настройки монитора.• Проверьте условия окружающей среды.• Проверьте правильность выбора источника входного сигнала с помощью кнопки Источник входного сигнала.



Общие признаки	Отражение на работе монитора	Возможные способы решения
Отсутствуют пиксели Застывшие пиксели	Точки на экране ЖКД	<ul style="list-style-type: none"> • Выключите и снова включите питание. • Постоянно отсутствующие пиксели могут быть естественным дефектом, который может возникать при использовании технологии ЖКД. • Для получения дополнительной информации о качестве ЖК-монитора и политике в отношении дефектов пикселей Dell перейдите на веб-сайт службы поддержки Dell: https://www.dell.com/support/monitors.
Застывшие пиксели	Яркие точки на экране ЖКД	<ul style="list-style-type: none"> • Выключите и снова включите питание. • Постоянно отсутствующие пиксели могут быть естественным дефектом, который может возникать при использовании технологии ЖКД. • Для получения дополнительной информации о качестве ЖК-монитора и политике в отношении дефектов пикселей Dell перейдите на веб-сайт службы поддержки Dell: https://www.dell.com/support/monitors.
Проблемы с яркостью изображения	Изображение слишком тусклое или яркое	<ul style="list-style-type: none"> • Восстановите заводские настройки монитора. • Отрегулируйте значения яркости и контрастности в экранном меню.
Проблемы, относящиеся к безопасности	Видимые признаки дыма или искрение	<ul style="list-style-type: none"> • Не выполняйте никаких действий по поиску и устранению неисправностей. • Немедленно обратитесь в Dell.



Общие признаки	Отражение на работе монитора	Возможные способы решения
Эпизодические неисправности	Монитор включится и снова выключится	<ul style="list-style-type: none"> • Убедитесь в том, что видеокабель, соединяющий монитор и компьютер, подключен надежно и правильно. • Восстановите заводские настройки монитора. • Выполните процедуру самотестирования монитора и проверьте, возникают ли эти эпизодические неисправности при работе в режиме самотестирования.
Пропадает цвет	Пропадает цвет изображения	<ul style="list-style-type: none"> • Выполните процедуру самотестирования монитора. • Убедитесь в том, что видеокабель, соединяющий монитор и компьютер, подключен надежно и правильно. • Проверьте монитор на наличие погнутых или сломанных контактов в разъеме видеокабеля.
Неправильный цвет	Ненадлежащее отображение цвета	<ul style="list-style-type: none"> • Измените параметры предустановленных режимов в экранном меню Цвет в зависимости от приложения. • Скорректируйте значение R/G/B в Пользовательский. Цвет в экранном меню Цвет. • Измените формат входа цвета на PC RGB или YCbCr в экранном меню расширенной настройки. • Запустите встроенную систему диагностики.



Общие признаки	Отражение на работе монитора	Возможные способы решения
Эффект остаточного изображения статической картинки, оставленной на мониторе в течение продолжительного времени	На экране появляется слабая тень от статического изображения	<ul style="list-style-type: none"> • Установка отключения экрана, если он не используется в течение нескольких минут. Эти параметры можно отрегулировать в меню Windows Power Options (Параметры питания Windows) или Mac Energy Saver (Экономия энергии Mac). • Кроме того, используйте динамически изменяющуюся экранную заставку.
Изображение слишком малого размера	Изображение отображается по центру экрана, но не заполняет всю область монитора	<ul style="list-style-type: none"> • Проверьте Формат в экранном меню Параметры отображения. • Восстановите стандартные заводские настройки монитора.
Не удается настроить параметры монитора с помощью кнопок на передней панели	Экранное меню не отображается на экране	<ul style="list-style-type: none"> • Отключите монитор, отсоедините кабель питания, подсоедините снова, затем включите монитор.
Отсутствует входной сигнал при нажатии кнопок	Отсутствует изображение, индикатор светится белым цветом.	<ul style="list-style-type: none"> • Проверьте источник сигнала. Убедитесь, что компьютер не работает в режиме энергосбережения, передвинув мышь или нажав любую клавишу на клавиатуре. • Проверьте правильность подключения сигнального кабеля. При необходимости отключите и снова подключите сигнальный кабель. • Перезагрузите компьютер или видеоадаптер.



Общие признаки	Отражение на работе монитора	Возможные способы решения
Изображение не заполняет весь экран	Изображение не заполняет экран по высоте или ширине	<ul style="list-style-type: none">• Из-за различий видеоформатов и форматов видеоизображения на DVD-дисках монитор может отображать изображение не на весь экран.• Запустите встроенную систему диагностики.



Нормативно-правовая информация

Уведомления ФКС (только для США) и прочие нормативные требования

Для просмотра информации об уведомлениях ФКС и прочих нормативных требованиях посетите веб-сайт, посвященный выполнению нормативных требований, по адресу: www.dell.com/regulatory_compliance.

База данных продукции ЕС, в которой представлена маркировка энергоэффективности и информационный листок изделия



S2425HS: <https://eprel.ec.europa.eu/qr/1856261>

S2725HS: <https://eprel.ec.europa.eu/qr/1856264>



Обращение в компанию Dell

Чтобы обратиться в компанию Dell по вопросам сбыта, технической поддержки или обслуживания клиентов, посетите веб-сайт www.dell.com/contactdell.

-  **ПРИМЕЧАНИЕ.** Доступность таких услуг различается в разных странах и зависит от конкретного изделия, а некоторые услуги могут быть вовсе недоступны в вашей стране.
-  **ПРИМЕЧАНИЕ.** Если активное подключение к Интернету отсутствует, контактную информацию можно найти в счете-фактуре, упаковочной ведомости, счете или каталоге изделий Dell.



Этот ярлык и информация предназначены только для Узбекистана

S2425HS

Изготовитель:	DELL
Модель	S2425HS
Класс энергоэффективности	A+
Энергопотребление во включенном состоянии Вт/см ²	0,009
Годовое энергопотребление во включенном состоянии кВт/ч в год	22
Потребление энергии в режиме ожидания Вт	0,36
Энергопотребление в выключенном состоянии Вт	0,27
Коэффициент мощности	0,4

S2725HS

Изготовитель:	DELL
Модель	S2725HS
Класс энергоэффективности	A+
Энергопотребление во включенном состоянии Вт/см ²	0,008
Годовое энергопотребление во включенном состоянии кВт/ч в год	25
Потребление энергии в режиме ожидания Вт	0,36
Энергопотребление в выключенном состоянии Вт	0,27
Коэффициент мощности	0,4



BELARUS ЛИСТ ПРОДУКЦИИ

S2425HS

Производитель	DELL
Модель №.	S2425HS
Класс энергоэффективности	A+
Видимый размер экрана (диагональ) см / дюймы	60,47/ 23,8
Потребляемая мощность в рабочем режиме (Вт)	14.5
* Годовое потребление энергии (кВтч)	22
Потребляемая мощность в режиме ожидания (Вт)	0,36
Энергопотребление в выключенном состоянии (Вт)	0,27
Разрешение экрана (Ш x В)	1920 x 1080
* Энергопотребление XYZ кВтч в год, исходя из энергопотребления дисплея, работающего 4 часа в день в течение 365 дней. Фактическое потребление энергии будет зависеть от того, как используется дисплей.	

S2725HS

Производитель	DELL
Модель №.	S2725HS
Класс энергоэффективности	A+
Видимый размер экрана (диагональ) см / дюймы	68,60/ 27,0
Потребляемая мощность в рабочем режиме (Вт)	17
* Годовое потребление энергии (кВтч)	25
Потребляемая мощность в режиме ожидания (Вт)	0,36
Энергопотребление в выключенном состоянии (Вт)	0,27
Разрешение экрана (Ш x В)	1920 x 1080
* Энергопотребление XYZ кВтч в год, исходя из энергопотребления дисплея, работающего 4 часа в день в течение 365 дней. Фактическое потребление энергии будет зависеть от того, как используется дисплей.	

