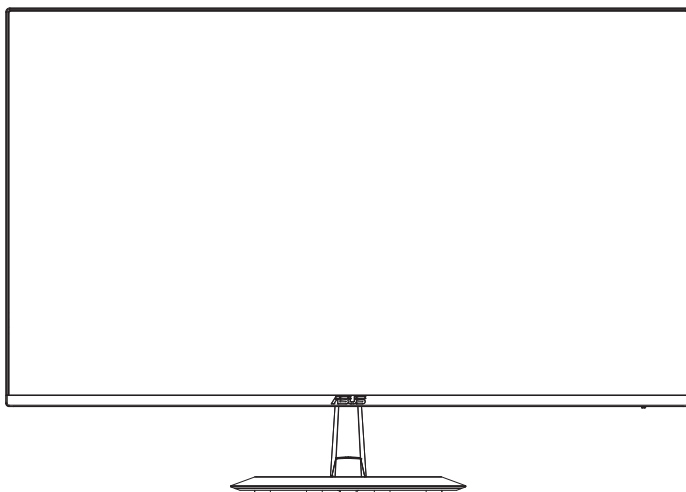


ASUS®

Серия VZ27E

ЖК-монитор

**Руководство
пользователя**



HDMI™
HIGH-DEFINITION MULTIMEDIA INTERFACE

Содержание

Сертификация по стандарту TCO	iii
Уведомления.....	iv
Уход и очистка	viii
1.1 Добро пожаловать!	1-1
1.2 Комплект поставки.....	1-1
1.3 Сборка монитора.....	1-2
1.4 Подключение кабелей	1-3
1.4.1 Задняя панель ЖК-монитора	1-3
1.4.1 Шестигранник	1-4
1.5 Знакомство с монитором	1-5
1.5.1 Кнопки управления	1-5
2.1 Снятие кронштейна/ подставки (для установки настенного крепления VESA)	2-1
2.2 Регулировка положения монитора.....	2-2
3.1 Элементы управления экранного меню	3-1
3.1.1 Настройка параметров	3-1
3.1.2 Описание функций экранного меню	3-2
3.2 Технические характеристики.....	3-11
3.3 Поиск и устранение неполадок (ответы на вопросы)	3-12
3.4 Список поддерживаемых режимов.....	3-13

Copyright © 2023 ASUSTeK COMPUTER INC. Все права защищены.

Категорически запрещается воспроизводить, передавать, переписывать, сохранять в системе поиска информации или переводить на какой-либо язык в любой форме и любыми способами, за исключением случаев резервного копирования покупателем монитора, данное руководство или его отдельные главы, включая содержащуюся в нем информацию об устройствах и программном обеспечении, без письменного разрешения компании ASUSTeK COMPUTER INC. ("ASUS").

Гарантийные обязательства и право на обслуживание перестают действовать в случае: (1) ремонта, модификации или изменения устройства без письменного разрешения компании ASUS или (2) уничтожения или отсутствия серийного номера.

КОМПАНИЯ ASUS ПРЕДОСТАВЛЯЕТ ДАННОЕ РУКОВОДСТВО В ФОРМАТЕ "КАК ЕСТЬ" БЕЗ ПРЕДОСТАВЛЕНИЯ ЛЮБОГО РОДА ГАРАНТИЙ, ПРЯМЫХ ИЛИ ПОДРАЗУМЕВАЕМЫХ, ВКЛЮЧАЯ БЕЗ ОГРАНИЧЕНИЯ ПОДРАЗУМЕВАЕМЫЕ ГАРАНТИИ ИЛИ ПРИГОДНОСТИ ДЛЯ КОНКРЕТНОГО НАЗНАЧЕНИЯ. КОМПАНИЯ ASUS, ЕЕ ДИРЕКТОРА, ДОЛЖНОСТНЫЕ ЛИЦА, СОТРУДНИКИ ИЛИ ПРЕДСТАВИТЕЛИ НИ ПРИ КАКИХ ОБСТОЯТЕЛЬСТВАХ НЕ НЕСУТ ОТВЕТСТВЕННОСТИ ЗА ЛЮБОГО РОДА ПРЯМЫЕ ИЛИ КОСВЕННЫЕ, ПОБОЧНЫЕ ИЛИ ПОСЛЕДУЮЩИЕ УБЫТКИ (ВКЛЮЧАЯ УБЫТКИ В ВИДЕ УПУЩЕННОЙ ВЫГОДЫ, УБЫТКИ ДЛЯ БИЗНЕСА, ПОТЕРИ ДАННЫХ, ПРИОСТАНОВЛЕНИЯ РАБОТЫ ПРЕДПРИЯТИЯ И ПР.), ДАЖЕ ЕСЛИ КОМПАНИЯ ASUS БЫЛА ОСВЕДОМЛЕНА О ВОЗМОЖНОСТИ ВОЗНИКНОВЕНИЯ ТАКИХ УБЫТКОВ В РЕЗУЛЬТАТЕ КАКОГО-ЛИБО ДЕФЕКТА ИЛИ ОШИБКИ В ДАННОМ РУКОВОДСТВЕ ИЛИ УСТРОЙСТВЕ.

ТЕХНИЧЕСКИЕ ХАРАКТЕРИСТИКИ И СВЕДЕНИЯ, СОДЕРЖАЩИЕСЯ В ДАННОМ РУКОВОДСТВЕ, ПРЕДОСТАВЛЯЮТСЯ ИСКЛЮЧИТЕЛЬНО ДЛЯ ОЗНАКОМЛЕНИЯ, ПОДЛЕЖАТ ИЗМЕНЕНИЮ БЕЗ УВЕДОМЛЕНИЯ И НЕ ДОЛЖНЫ ТОЛКОВАТЬСЯ КАК ОБЯЗАТЕЛЬСТВА КОМПАНИИ ASUS. КОМПАНИЯ ASUS НЕ НЕСЕТ НИКАКОЙ ОТВЕТСТВЕННОСТИ ИЛИ ОБЯЗАТЕЛЬСТВА ЗА ЛЮБОГО РОДА ОШИБКИ ИЛИ НЕТОЧНОСТИ, КОТОРЫЕ МОГУТ ПРИСУТСТВОВАТЬ В ДАННОМ РУКОВОДСТВЕ, ВКЛЮЧАЯ СОДЕРЖАЩУЮСЯ В НЕМ ИНФОРМАЦИЮ ОБ УСТРОЙСТВАХ И ПРОГРАММНОМ ОБЕСПЕЧЕНИИ.

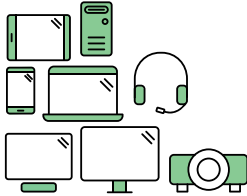
Наименования устройств и названия компаний, упоминающиеся в данном руководстве, могут являться зарегистрированными торговыми марками или объектами авторского права соответствующих компаний и используются исключительно для идентификации или пояснений, а также для выгоды владельцев, без намерения нарушить их права.

Сертификация по стандарту TCO

A third-party certification according to ISO 14024



Toward sustainable IT products



Say hello to a more sustainable product

IT products are associated with a wide range of sustainability risks throughout their life cycle. Human rights violations are common in the factories. Harmful substances are used both in products and their manufacture. Products can often have a short lifespan because of poor ergonomics, low quality and when they are not able to be repaired or upgraded.

This product is a better choice. It meets all the criteria in TCO Certified, the world's most comprehensive sustainability certification for IT products. Thank you for making a responsible product choice, that help drive progress towards a more sustainable future!

Criteria in TCO Certified have a life-cycle perspective and balance environmental and social responsibility. Conformity is verified by independent and approved verifiers that specialize in IT products, social responsibility or other sustainability issues. Verification is done both before and after the certificate is issued, covering the entire validity period. The process also includes ensuring that corrective actions are implemented in all cases of factory non-conformities. And last but not least, to make sure that the certification and independent verification is accurate, both TCO Certified and the verifiers are reviewed regularly.

Want to know more?

Read information about TCO Certified, full criteria documents, news and updates at [tcocertified.com](https://www.tcocertified.com). On the website you'll also find our Product Finder, which presents a complete, searchable listing of certified products.

Уведомления

Уведомления о соответствии стандартам Федеральной комиссии по связи США (FCC)

Это устройство соответствует требованиям части 15 правил FCC. При использовании устройства должны быть соблюдены следующие два условия:

- Данное устройство не создает вредные помехи, и
- Данное устройство должно выдерживать внешние помехи, включая такие, которые могут нарушить нормальную работу устройства.

Это устройство было протестировано и признано соответствующим требованиям к устройствам класса В (Class B) в соответствии с Частью 15 требований FCC. Эти ограничения разработаны для обеспечения достаточной защиты от вредных помех в бытовых условиях. Данное оборудование генерирует, использует и может распространять электромагнитные волны и при нарушении инструкций производителя по установке или эксплуатации может создавать помехи для радиосвязи. Даже при соблюдении инструкций по установке не гарантируется отсутствие помех в каком-то определенном случае. Если данное устройство вызывает помехи при приеме радио- и телевизионных сигналов, что можно проверить, выключив и включив устройство, пользователю рекомендуется попытаться устранить помехи с помощью приведенных ниже мер:

- Изменить ориентацию или перенести в другое место приемную антенну;
- Увеличить расстояние между приемником и устройством;
- Подключить оборудование и приемник в сетевые розетки разных цепей;
- Обратиться за помощью к продавцу или опытному специалисту по теле- и радиотехнике.



Являясь партнером альянса Energy Star[®], наша компания установила, что это устройство соответствует рекомендациям Energy Star[®] по энергосбережению.

Данное устройство соответствует требованиям стандарта ENERGY STAR при использовании с настройками по умолчанию, которые можно восстановить с помощью функции "Сброс параметров" в экранном меню. Изменение настроек по умолчанию или включение других функций может привести к увеличению энергопотребления, при котором устройство не будет соответствовать ограничениям ENERGY STAR.

Заявление о соответствии стандартам Канадского департамента по коммуникациям

Данное цифровое устройство не превышает пределов для цифровых устройств класса В по радишумовым помехам, установленных Положениями по радиоинтерференции Канадского департамента по коммуникациям.

Это цифровое устройство класса В соответствует канадскому стандарту ICES-003.

Сделано в Китае

Если кабель питания оснащен 3-контактной вилкой, ее следует подключать к заземленной 3-контактной розетке. Не отключайте заземляющий контакт на кабеле питания, например, с помощью 2-контактного адаптера. Заземляющий контакт выполняет важные защитные функции.



Утилизация использованного оборудования пользователем в частном домохозяйстве в Европейском Союзе.

Этот символ на устройстве или его упаковке указывает на то, что устройство запрещается утилизировать вместе с другими бытовыми отходами. Вместо этого для утилизации необходимо передать использованное устройство в специальный пункт сбора на переработку отработанного электрического и электронного оборудования. Раздельный сбор и переработка вашего использованного устройства в процессе утилизации поможет сберечь природные ресурсы, а эффективный способ переработки обеспечит защиту окружающей среды и здоровья людей. Для получения подробной информации о месте, где можно сдать использованное устройство на переработку, обратитесь в местную городскую администрацию, в службу утилизации бытовых отходов или в магазин, в котором было приобретено устройство.

Используйте ADP-45BW X2L & ADP-45BW Y2L адаптера DELTA (VZ27E).

Сведения по безопасности

- Перед подключением монитора внимательно ознакомьтесь со всей входящей в комплект документацией.
- Не подвергайте устройство воздействию дождя или влаги во избежание возникновения пожара или поражения электрическим током.
- Не открывайте корпус монитора. Детали внутри корпуса монитора находятся под высоким напряжением, воздействие которого может привести к серьезным травмам.
- При повреждении блока питания не пытайтесь отремонтировать его самостоятельно. Обратитесь к квалифицированному специалисту по ремонту или к продавцу.
- Перед использованием устройства убедитесь в правильном подключении всех кабелей и в том, что шнуры питания не повреждены. Если какие-либо компоненты повреждены, немедленно свяжитесь с продавцом.
- Щели и отверстия на обратной стороне корпуса предназначены для вентиляции. Не блокируйте эти отверстия. Не размещайте это устройство рядом или над батареей или другим источником тепла при отсутствии надлежащей вентиляции.
- Это устройство необходимо эксплуатировать при параметрах электропитания, указанных на этикетке. Если характеристики электросети неизвестны, проконсультируйтесь с продавцом или местной компанией-поставщиком электроэнергии.
- Используйте вилку шнура питания, соответствующую местным стандартам.
- Не перегружайте разветвители и удлинители кабеля питания. Перегрузка может привести к возгоранию или поражению электрическим током.
- Избегайте воздействия на устройства пыли, влажности и чрезмерно высокой или низкой температуры. Не размещайте монитор в местах, где он может намокнуть. Разместите монитор на ровной устойчивой поверхности.
- Отключайте устройство во время грозы и в случаях, когда оно не используется длительное время. Это предотвратит повреждение монитора при перепадах напряжения.
- Не допускайте попадания предметов и жидкостей в отверстия на корпусе монитора.
- Для получения оптимальных характеристик монитор следует использовать только с компьютерами, соответствующими стандарту UL, с маркировкой на корпусе 100-240 В пер. тока.
- Розетка питания должна располагаться в легко доступном месте вблизи устройства.
- При появлении технических неполадок в мониторе обращайтесь к квалифицированному специалисту по ремонту.
- Перед включением сетевой вилки в розетку необходимо обеспечить заземление. Отключение заземления следует выполнять только после отключения сетевой вилки от розетки.

ПРЕДУПРЕЖДЕНИЕ

Использование наушников и гарнитуры, не указанных в данном руководстве, может привести к потере слуха в связи с повышенным звуковым давлением.

Уход и очистка

- Перед поднятием и перемещением монитора рекомендуется отключить кабели и шнур питания. При поднятии монитора следуйте рекомендациям. При поднятии или переноске удерживайте монитор за края. Не поднимайте монитор за подставку или шнур.
- Очистка. Выключите монитор и отсоедините кабель питания. Очистите поверхность монитора мягкой, не царапающей поверхность тканью. Устойчивое загрязнение можно удалить тканью, смоченной в мягком очистителе.
- Не используйте очистители, содержащие спирт или ацетон. Используйте средства для очистки ЖК-экранов. Никогда не распыляйте очиститель непосредственно на экран, он может попасть внутрь и вызвать поражение электротоком.

Следующие симптомы не являются признаком неисправности:

- При первом включении экран может мерцать вследствие особенностей флуоресцентной подсветки. Для устранения мерцания выключите и вновь включите выключатель питания.
- Может наблюдаться неоднородность яркости экрана в зависимости от используемого фонового рисунка рабочего стола.
- При длительном отображении статического изображения после его смены может наблюдаться остаточное изображение. Этот эффект постепенно исчезнет; можно также выключить монитор на длительное время.
- Если экран темный, мигает или не показывает изображение, обратитесь к продавцу или в сервисный центр для ремонта. Не пытайтесь отремонтировать монитор самостоятельно!

Условные обозначения, используемые в этом руководстве



ПРЕДУПРЕЖДЕНИЕ. Сведения, предупреждающие получение травм при выполнении различных задач.



ВНИМАНИЕ. Сведения, предупреждающие повреждение оборудования при выполнении различных задач.



ВАЖНАЯ ИНФОРМАЦИЯ. Инструкции, которым **НЕОБХОДИМО** следовать при выполнении различных задач.



ПРИМЕЧАНИЕ. Советы и дополнительные сведения, помогающие выполнить задачу.

Источники дополнительных сведений

Дополнительные сведения и обновления ПО можно получить из следующих источников.

1. Веб-сайты ASUS

Веб-сайты ASUS содержат последние сведения об оборудовании и ПО ASUS. См. <http://www.asus.com>

2. Дополнительная документация

Комплект поставки может включать дополнительную документацию, предоставляемую продавцом. Эта документация не входит в стандартный комплект поставки.

Услуги возврата вышедших из строя изделий

В основе программ утилизации отходов и возврата вышедших из строя изделий компании ASUS лежит наша приверженность самым высоким стандартам защиты окружающей среды. Мы предоставляем нашим клиентам решения, позволяющие производить переработку наших продуктов, аккумуляторов и других компонентов, а также упаковочных материалов. Для получения подробной информации об утилизации в разных регионах посетите наш веб-сайт <http://csr.asus.com/english/Takeback.htm>.

Информация о продукте для маркировки энергоэффективности ЕС



VZ27EHF

1.1 Добро пожаловать!

Благодарим вас за приобретение ЖК-монитора ASUS® !

Новейшая модель ЖК-монитора ASUS снабжена широким экраном с ярким, четким изображением и набором функций, повышающих удобство просмотра и использования монитора.

Благодаря этим возможностям обеспечивается удобство и прекрасное качество изображения на мониторе!

1.2 Комплект поставки

Проверьте наличие в упаковке следующих принадлежностей:

- ✓ ЖК-монитор
- ✓ Подставка монитора
- ✓ Краткое руководство
- ✓ Гарантийный талон
- ✓ Кабель питания, 1 шт.
- ✓ Адаптер питания - 1 шт.
- ✓ Кабель HDMI, 1 шт.

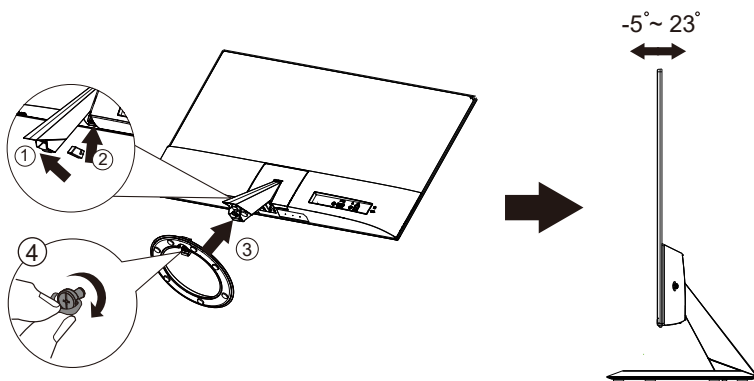


-
- Если какой-либо компонент отсутствует или поврежден, немедленно обратитесь к продавцу.
 - * Заменяемые детали также должны быть сертифицированы по стандарту TCO.
-

1.3 Сборка монитора

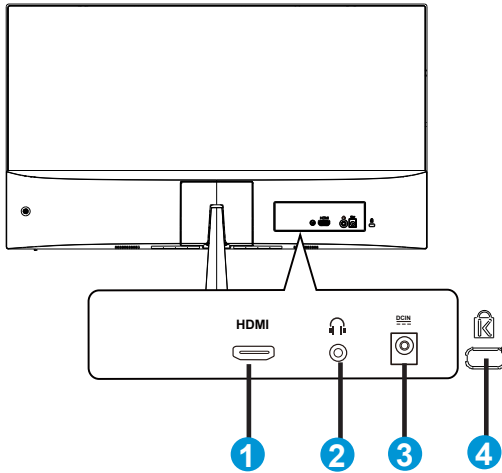
Для сборки монитора выполните следующие действия.

1. Положите монитор вниз экраном на ровный стол, застеленный тканью, присоедините подставку к стойке и затяните винтом. Винт можно закрутить рукой.
2. Установите наиболее удобный угол наклона монитора.



1.4 Подключение кабелей

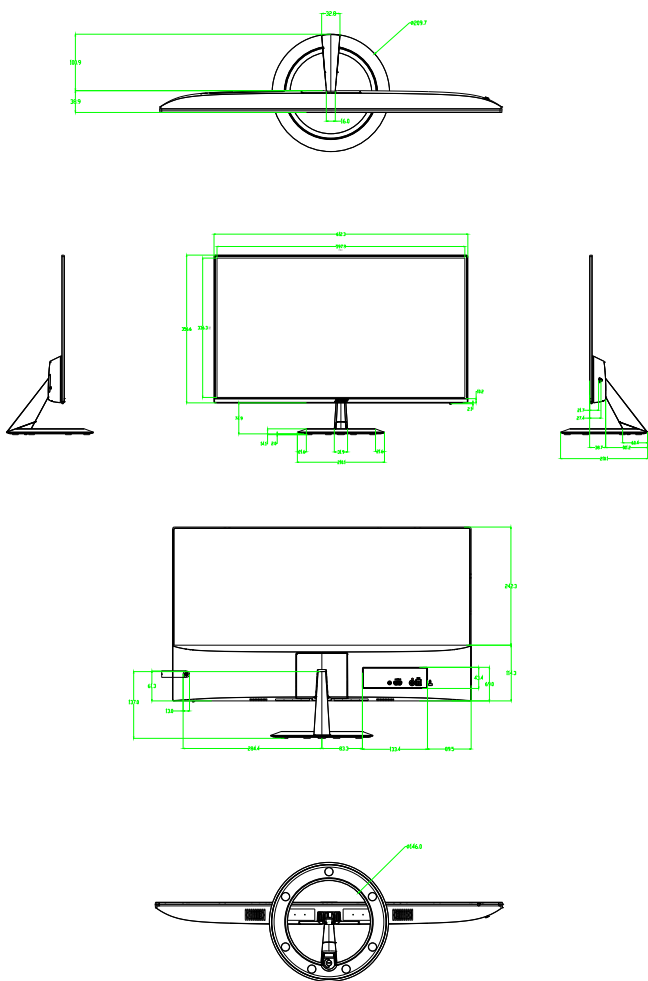
1.4.1 Задняя панель ЖК-монитора



1. Разъем HDMI
2. Гнездо для подключения наушников
3. Разъем DC-In
4. Замок Kensington

1.4.1 Шестигранник

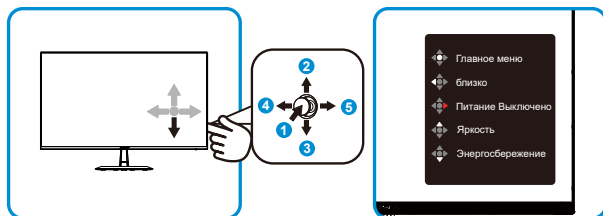
UNIT:mm(inch)



1.5 Знакомство с монитором

1.5.1 Кнопки управления

Кнопки управления на задней панели монитора используются для регулировки параметров изображения.



1. Кнопка Меню:
 - Нажмите эту кнопку для включения монитора, если он выключен.
 - Нажмите эту кнопку для входа в экранное меню, если монитор включен.
 - Вход/выбор выделенной функции (значка) при использовании экранного меню.
2. Клавиша быстрого вызова «Яркость»/Уменьшение значения:
 - Следующий параметр или Уменьшение значения
 - Клавиша быстрого вызова Яркость
3. Клавиша быстрого вызова «Энергосбережение» / увеличение значения:
 - Добавление или Увеличение значения
 - Клавиша быстрого вызова «Энергосбережение»
4. Кнопка Закрывать/ Возврат:
 - Возврат в предыдущее меню.
 - Выход из экранного меню.
5. Кнопка питания:
 - Служит для активации экранного меню "Питание Выключено", если монитор включен.

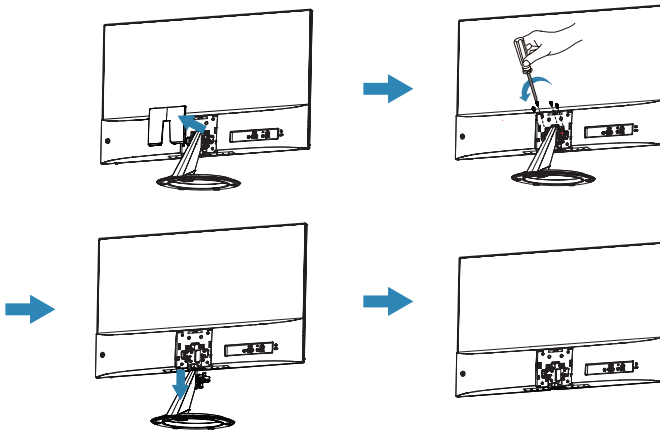
2.1 Снятие кронштейна/ подставки (для установки настенного крепления VESA)

Съемная подставка монитора специально предназначена для использования настенного крепления VESA.

Для снятия стойки/доставки выполните следующие действия



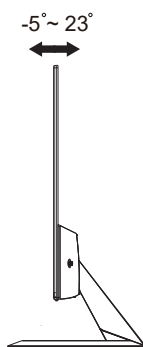
- Рекомендуется накрыть поверхность стола мягкой тканью, чтобы предотвратить повреждение экрана монитора.



- Комплект настенного крепления VESA (75 x 75 мм) приобретается отдельно.
- Следует использовать только кронштейн для настенного крепления, соответствующий стандарту UL с минимальной весовой нагрузкой 12 кг (размер винтов: M4 x 10 мм).

2.2 Регулировка положения монитора

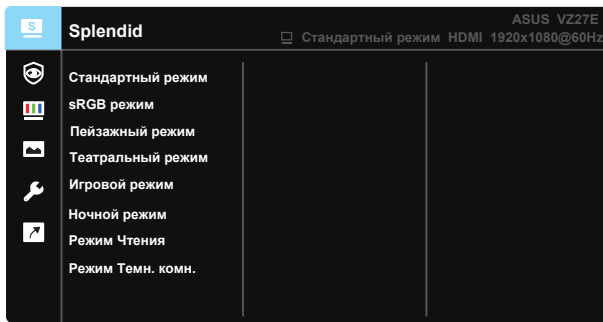
- Для оптимального обзора установите монитор таким образом, чтобы видеть весь экран, затем установите угол, устраивающий вас больше всего.
- Удерживайте подставку при изменении угла наклона монитора, чтобы не опрокинуть его.
- Угол наклона монитора регулируется в пределах от $+23$ до -5°



При регулировке угла просмотра монитор может слегка раскачиваться.

3.1 Элементы управления экранного меню

3.1.1 Настройка параметров

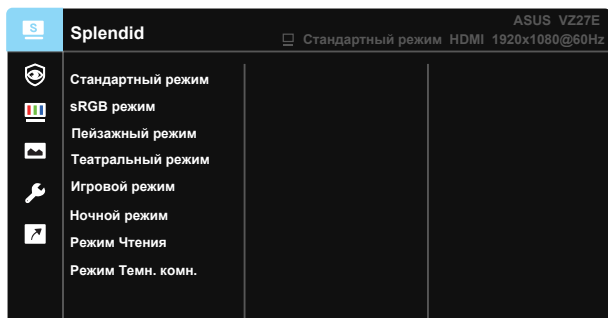


1. Нажмите кнопку МЕНЮ для отображения экранного меню.
2. Кнопками ▼ и ▲ выбираются пункты меню. При переходе от одного значка к другому выделяется название параметра.
3. Для выбора выделенного пункта меню нажмите центральную кнопку.
4. Кнопками ▼ и ▲ выберите нужный параметр.
5. Нажмите центральную кнопку для перехода к ползунку регулировки, а затем кнопками ▼ и ▲ переместите ползунок в нужную позицию.
6. Для перехода в левое/ правое меню нажмите на кнопку ◀/▶.

3.1.2 Описание функций экранного меню

1. Splendid

Эта функция содержит восемь параметров настройки. Для каждого режима имеется функция Сброс, позволяющая вернуться к исходным значениям.



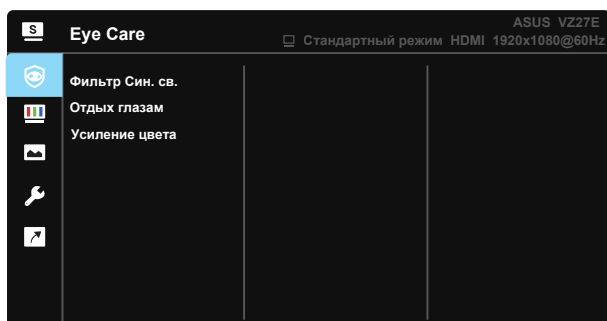
- **Стандартный режим:** Оптимальный режим для редактирования документов с использованием технологии SILENT™ Video Intelligence.
- **sRGB режим:** Оптимально подходит для просмотра фотографий и графики с ПК.
- **Пейзажный режим:** Оптимальный режим для просмотра сюжетных фотографий с использованием технологии SILENT™ Video Intelligence.
- **Театральный режим:** Оптимальный режим для просмотра фильмов с использованием технологии SILENT™ Video Intelligence.
- **Игровой режим:** Оптимальный режим для игр с использованием технологии SILENT™ Video Intelligence.
- **Ночной режим:** Оптимальный режим для игр с темными сюжетами или для просмотра фильмов с темными сценами с использованием технологии SILENT™ Video Intelligence.
- **Режим Чтения:** Оптимальный режим для чтения текстов.
- **Режим Темн. комн.:** Оптимальный режим при работе в помещении с низким уровнем освещения.



-
- В Стандартный режим параметры "Насыщенность", "Оттенок оболочки", "Резкость" и "ASCR" пользователю недоступны.
 - В sRGB режим параметры "Насыщенность", "Цветовой режим.", "Оттенок оболочки", "Резкость", "Яркость", "Контрастность" и "ASCR" пользователю недоступны.
 - В Режим Чтения параметры "Насыщенность", "Оттенок оболочки", "Резкость", "ASCR", "Контрастность" и "Цветовой режим." пользователю недоступны.
-

2. Eye Care

Благодаря данной функции можно настроить параметры для улучшенной защиты органов зрения.



- **Фильтр Син. св.:** Эта функция позволяет настраивать фильтр синего света от 0 до макс.
- * 0: Без изменений.
- * Макс.: Чем выше уровень, тем меньше рассеивается синий свет. В случае активации Фильтра синего света автоматически импортируются параметры по умолчанию Стандартного режима. Помимо максимального уровня пользователь может настраивать яркость. Максимальное - оптимизированная настройка. Она соответствует Сертификату фильтра синего света TUV*. Функция Яркость не настраивается пользователем.



-
- * При стандартном значении усиления цвета (50).
-

Используйте следующее для того, чтобы снять напряжение глаз:

- Пользователи должны давать глазам отдохнуть при долгой работе. Рекомендуется делать короткие перерывы (по крайней мере, 5 минут) после примерно 1 часа продолжительной работы перед компьютером. Делать короткие и периодические перерывы эффективнее, чем если сделать один более продолжительный перерыв.
- Для снижения напряжения глаз и их сухости пользователи должны периодически давать глазам отдых, фокусируясь на предметах, которые далеко расположены.
- Упражнения для глаз могут помочь снизить их напряжение. Неоднократно повторяйте эти упражнения. Если напряжение глаз не проходит, обратитесь к врачу. Упражнения для глаз: (1) Несколько раз посмотреть вверх и вниз (2) Медленные вращательные движения глазами (3) Движения глазами по диагонали.
- Синий свет высокой интенсивности может приводить к напряжению глаз и макулярной дегенерации, связанной с возрастом. Фильтр синего света уменьшает на 70: (макс.) вредный синий свет, защищает от синдрома компьютерного зрения (CVS) при установке пользователем регулятора фильтра синего света на максимальный уровень.

- **Отдых глазам:** Эта функция обеспечивает отдых глазам в зависимости от установленного рабочего времени. Например, установлено рабочее время 30 минут, по истечении которых в верхнем левом углу экрана монитора на 5 секунд появится напоминание. Экранное меню напоминания скрывается при нажатии на любую клавишу.



Если эта функция включена, следующие функции недоступны: Splendid Demo Mode, GamePlus, QuickFit.

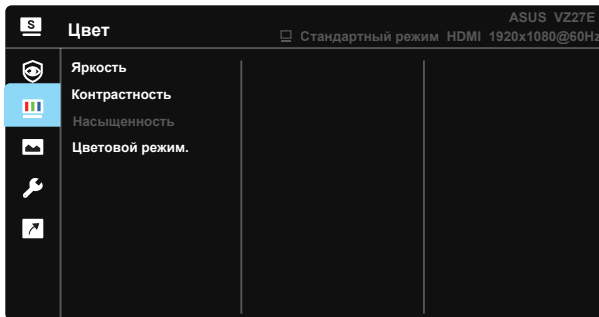
- **Усиление цвета:** Диапазон значений усиления цвета от 0 до 100.



- Функция недоступна при выборе Режима sRGB в меню Splendid.
 - Функция недоступна при выборе значения Красноватый или Желтоватый в меню Оттенок оболочки.
-

3. Цвет

Выберите нужный режим цветопередачи.



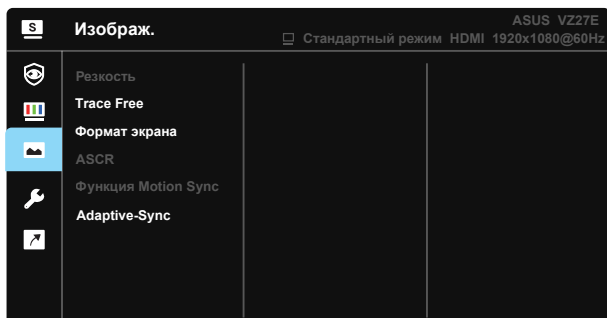
- **Яркость:** Диапазон значений от 0 до 100.
- **Контрастность:** Диапазон значений от 0 до 100.
- **Насыщенность:** Диапазон значений от 0 до 100.
- **Цветовой режим.:** Включает три готовых цветовых режима (**Холодный, Обычный, Теплый**) и **Пользовательский**.



-
- В Пользовательский уровни цветов R (красный), G (зеленый) и B (синий) могут быть настроены пользователем в диапазоне от 0 до 100.
-

4. Изображ.

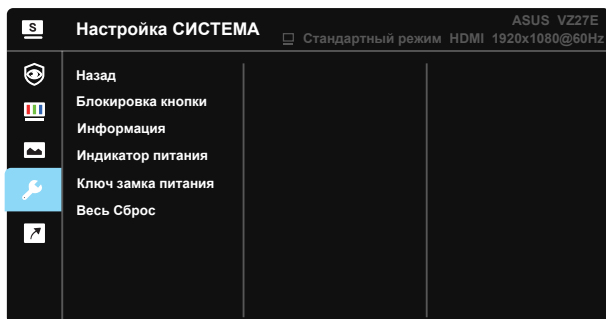
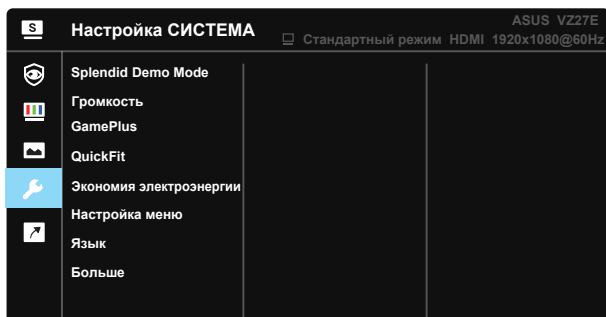
С помощью этой главной функции можно регулировать яркости изображения, Trace Free, Формат Экрана, ASCR, Функция Motion Sync, Adaptive-Sync.



- **Резкость:** Настройка резкости изображения. Диапазон значений от 0 до 100.
- **Trace Free:** Снижение времени отклика экрана с помощью технологии Over Drive. Диапазон значений от самого низкого 0 до самого высокого 100.
- **Формат экрана:** Выбор формата изображения «Полный экран» или «Соотношение 1:1».
- **ASCR:** выберите значение **ВКЛ.** или **ВЫКЛ.** для включения или выключения функции динамической настройки контрастности.
- **Функция Motion Sync:** Выбор режимов «Обычный», «Расширенный» или их отключение.
- **Adaptive-Sync:** Позволяет источнику графики с поддержкой Adaptive-Sync динамично регулировать частоту обновления дисплея по стандартной частоте смены кадров содержания для обеспечения энергоэффективного, практически без перебоев в работе и с небольшой задержкой обновления дисплея.

5. Настройка СИСТЕМА

Настройка системных параметров.



- **Splendid Demo Mode:** Включение демонстрации технологии Splendid.
- **Громкость:** Настройка уровня громкости звука.
- **GamePlus:** Функция GamePlus обеспечивает улучшенное игровое окружение для игр различного типа. В частности, функция "Цель" специально предназначена для новичков и начинающих, интересующихся играми в формате FPS ("стрелялка от первого лица").

Активация режима GamePlus:

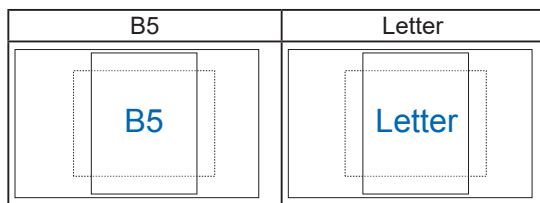
- Выберите **ВКЛ.** для входа в главное меню GamePlus.
- Нажмите **▲** и **▼** для выбора Прицел, Таймер, функций Счетчик FPS и Выравнивание монитора.
- Нажмите центральную кнопку для подтверждения выбора. Нажмите кнопку **▲** для возврата. Нажмите кнопку **▲** для выхода.



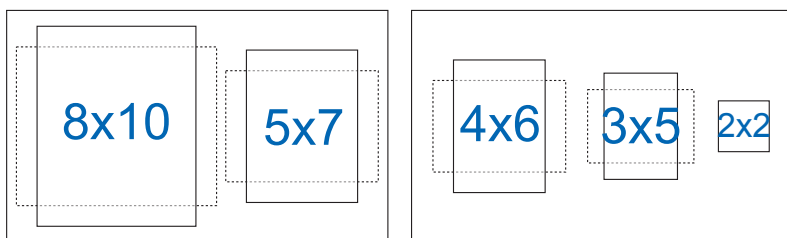
- **QuickFit:** имеет три режима: (1) сетка (2) формат листа (3) формат фотографии.
 1. Сетка: Сетка облегчает разработчикам и пользователям работу по организации контента и макета страницы и помогает добиться единообразия при отображении данных.



2. Размер бумаги: Пользователи могут просматривать документы в реальном размере на экране.



3. Формат фотографии: Фотографы и другие пользователи смогут просматривать и редактировать фотографии в реальном размере на экране.

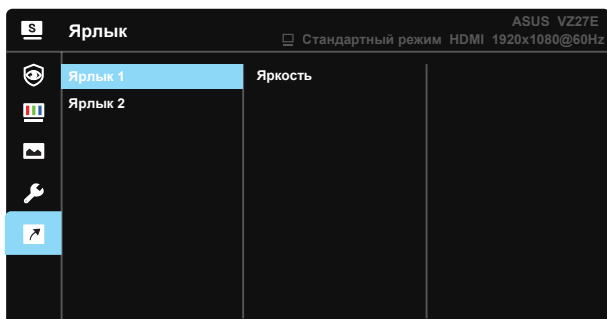


- **Экономия электроэнергии:** Снижает энергопотребление. По умолчанию установлено значение «Глубокий уровень». Если выбран «Глубокий уровень», максимальное значение яркости фиксируется, а режим Splendid устанавливается как «Стандартный режим».
- **Настройка меню:** Настройка параметров **Время Отобр. Меню**, **DDC/CI**, **Прозрачность** экранного меню.
- **Язык:** Выбор языка экранного меню. Доступные варианты: **английский, французский, немецкий, испанский, итальянский, голландский, русский, польский, чешский, хорватский, венгерский, румынский, португальский, турецкий, китайский (упрощенное письмо), китайский (традиционное письмо), японский, корейский, персидский, тайский, индонезийский, украинский, Вьетнамский язык.**
- **Больше:** Переход к следующей странице настройки системы.
- **Назад:** Возврат на предыдущую страницу настройки системы.
- **Блокировка кнопки:** Блокировка всех кнопок. Для деблокировки кнопку нажмите вторую кнопку справа в течение 5 секунд.
- **Информация:** просмотр сведений о мониторе.

- **Индикатор питания:** Включение и выключение индикатора питания.
- **Ключ замка питания:** Блокировка/ деблокировка кнопки питания
- **Весь Сброс:** Выберите "Да" для восстановления всех заводских параметров по умолчанию.

6. Ярлык

Настройка двух кнопок для быстрого вызова функции.




- **Ярлык 1:** Для кнопки быстрого доступа пользователь может выбрать функции «Фильтр син. св.», Splendid, «Яркость», «Контрастность», «Цветовой режим.», «Громкость», QuickFit, GamePlus, «Отдых глазам», «Усиление цвета», «Энергосбережение». По умолчанию установлен режим «Яркость».
- **Ярлык 2:** Для кнопки быстрого доступа пользователь может выбрать функции «Фильтр син. св.», Splendid, «Яркость», «Контрастность», «Цветовой режим.», QuickFit, GamePlus, «Отдых глазам», «Усиление цвета», «Энергосбережение». По умолчанию установлен режим «Энергосбережение».

3.2 Технические характеристики

Модель	VZ27ENF
Размер матрицы	27 дюйма шириной
Максимальное разрешение	1920x1080
Яркость (тип.)	250 кд/м ²
Действительный коэффициент контрастности (тип.)	1300:1
Угол обзора (CR>10)	178°(верт.) / 178°(гориз.)
Число цветов	16,7 млн (6 бит + FRC)
Время отклика	5 мс (G – G)
Звук со входа HDMI	Да
Вход HDMI	Да
Линейный аудиовыход	Да
Потребляемая мощность	< 21 Вт
Примечание.	Стандарт Energy star 8.0
Цвет корпуса	Черный
Энергосберегающий режим	< 0,5 Вт
Режим отключения	< 0,3 Вт
Наклон	-5° ~ +23°
Крепление VESA	Да (75 мм x 75 мм)
Габаритные Размеры с подставкой (ШxВxГ)	612 мм x 434 мм x 210 мм
Габаритные Размеры без подставки (ШxВxГ) (Настенное крепление VESA)	612 мм x 356мм x 39мм
Размеры упаковки (ШxВxГ)	678 мм x 532 мм x 124 мм
Масса нетто (прибл.)	3,5 кг
Масса брутто (прибл.)	5,2 кг
Диапазон напряжения	19 В пост. тока (Адаптер питания)
Температура	0°C ~ +35°C
Влажность	10% ~ 80%

3.3 Поиск и устранение неполадок (ответы на вопросы)

Проблема	Возможное решение
Индикатор питания не горит	<ul style="list-style-type: none">• Нажмите кнопку , чтобы убедиться в том, что монитор включен.• Проверьте правильность подсоединения шнура питания к монитору и розетке сети электропитания.• Функция проверки Индикатор питания в главном экранном меню. Выберите "ВКЛ." для включения индикатора питания.
Индикатор питания светится желтым, изображение на экране отсутствует	<ul style="list-style-type: none">• Убедитесь в том, что монитор и компьютер включены.• Убедитесь в том, что кабель передачи сигнала правильно подключен к монитору и компьютеру.• Проверьте разъемы кабеля и убедитесь в том, что их контакты не загнуты.• Подключите компьютер к другому монитору, чтобы убедиться в том, что компьютер работает правильно.
Изображение на экране слишком светлое или слишком темное	<ul style="list-style-type: none">• Настройте контрастность и яркость с помощью экранного меню.
Изображение на экране дрожит, или на нем имеются волнообразные искажения	<ul style="list-style-type: none">• Убедитесь в том, что кабель передачи сигнала правильно подключен к монитору и компьютеру.• Уберите электрические устройства, которые могут вызывать помехи.
Изображение имеет дефекты цвета (белый цвет не выглядит белым)	<ul style="list-style-type: none">• Проверьте разъемы кабеля и убедитесь в том, что их контакты не загнуты.• Сброс настроек с помощью экранного меню.• Настройте параметры цветопередачи R/G/B или параметр Цветовой режим.
Звук отсутствует или уровень громкости очень низкий	<ul style="list-style-type: none">• Проверьте правильность подключения аудиокабеля к монитору.• Настройте уровень громкости на мониторе и на компьютере.• Убедитесь в том, что на компьютере установлен и активирован драйвер звуковой карты.• Проверьте правильность выбора источника звукового сигнала в экранном меню.

3.4 Список поддерживаемых режимов

Основной режим ПК

Разрешение	Частота обновления	Частота строк
640x480	60 Гц	31,469кГц
640x480	72 Гц	37,861 кГц
640x480	75 Гц	37,5 кГц
800x600	56 Гц	35,156 кГц
800x600	60 Гц	37,879 кГц
800x600	72 Гц	48,077 кГц
800x600	75 Гц	46,875 кГц
1024x768	60 Гц	48,363 кГц
1024x768	70 Гц	56,476 кГц
1024x768	75 Гц	60,023 кГц
1152x864	75 Гц	67,5 кГц
1280x960	60 Гц	60 кГц
1280x1024	60 Гц	63,981 кГц
1280x1024	75 Гц	79,976 кГц
1440x900	60 Гц	55,935 кГц
1680x1050	60 Гц	65,29 кГц
1920x1080	60 Гц	67,5 кГц
1920x1080	75 Гц	83,894 кГц
1920x1080	85Hz	95,433кГц
1920x1080	100Hz	110кГц

Режимы IBM, Установленная производителем синхронизация

Разрешение	Частота обновления	Частота строк
640x350	70 Гц	31,469кГц
720x400	70 Гц	31,469кГц

Режимы MAC, Установленная производителем синхронизация

Разрешение	Частота обновления	Частота строк
640x480	67 Гц	35кГц
832x624	75 Гц	49,725 кГц

Режимы VESA, Доступная пользователю синхронизация

Разрешение	Частота обновления	Частота строк
848x480	60 Гц	31,02 кГц
1280x720(RB)	60 Гц	44,444 кГц
1280x720	60 Гц	44,772 кГц
1280x800(RB)	60 Гц	49,306 кГц
1280x800	60 Гц	49,702 кГц
1366x768	60 Гц	47,712 кГц
1440x900(RB)	60 Гц	55,469 кГц
1680x1050(RB)	60 Гц	64,674 кГц
1920x1080	60 Гц	66,587 кГц

Режимы синхронизации SD/HD (только для входа HDMI)**Форматы HDMI 1.3, CEA-861B, режимы первичной синхронизации с поддержкой SD/HD (только для входа HDMI)**

Разрешение	Частота обновления	Частота строк
640x480P	59,94 / 60 Гц	31,469 / 31,5 кГц
720x480P	59,94 / 60 Гц	31,469 / 31,5 кГц
720x576P	50 Гц	31,25 кГц
1280x720P	50 Гц	37,5 кГц
1280x720P	59,94 / 60 Гц	44,955 / 45 кГц
1920x1080i	50 Гц	28,125 кГц
1920x1080i	59,94 / 60 Гц	33,716 / 33,75 кГц

Форматы HDMI 1.3, CEA-861B, режимы дополнительной синхронизации с поддержкой SD/HD (только для входа HDMI)

Разрешение	Частота обновления	Частота строк
1440x480P	59,94 / 60 Гц	31,469 / 31,5 кГц
1440x576P	50 Гц	31,25 кГц
1920x1080P	50 Гц	56,25 кГц
1920x1080P	59,94 / 60 Гц	67,433 / 67,5 кГц

* Режимы, отсутствующие в этих таблицах, могут не поддерживаться. Для наилучшего качества изображения рекомендуется выбирать один из перечисленных режимов.